

České děti přibírají. Pětina z nich má problém s hmotností

Část českých školáků má problém se svou hmotností. Více než pětina populace dětí ve věku 11–15 let má buď nadváhu, nebo je obézní. Meziroční srovnání navíc ukazuje, že počet dětí s nadměrnou hmotností roste. Sice pomalu, ale jistě. Potíží s vyšší hmotností čelí častěji chlapci než dívky. Výrazně více dětí s nadváhou či obezitou najdeme v rodinách s nižšími příjmy.



Mladí a obézní?

Kolika dětí se týkají problémy s nadměrnou hmotností? Liší se výskyt dětí s vyšší hmotností regionálně? Může být do budoucna problémem i podváha? Projděte si závěry výzkumného týmu z Univerzity Palackého v Olomouci!

100 tis.
DĚTÍ S NADVÁHOU!



Studie v číslech

13

TISÍC ŠKOLÁKŮ



SBĚR DAT

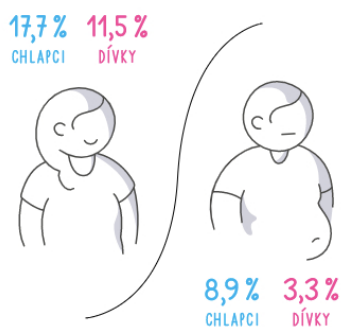
230

ŠKOL

14

KRAJŮ

Naše klíčová zjištění



1/6

Problémy s hmotností má pětina dětí

Se svou hmotností se pere více než pětina populace českých dětí ve věku 11–15 let. 15 % má nadváhu a 6 % dospívajících je dokonce obézních. Problémy s vyšší hmotností mají častěji chlapci jak v případě nadváhy, tak obezity.



Extra: Obezita a nadváha ve světě

České dívky jsou na tom lépe i ve srovnání s vrstevnicemi z evropských zemí a ze zámoří. Dostupná data z roku 2014 říkají, že dívek, které bojují s nadměrnou hmotností, je u nás méně než ve světě. Chlapci se pohybují nad průměrem, nedosahují však kritických hodnot chlapců z Malty, Řecka či Kanady, kde se s nadváhou nebo obezitou potýká každý třetí. Mezi státy nejméně sužované potížemi s nadměrnou hmotností se řadí Dánsko, Nizozemsko a Norsko.

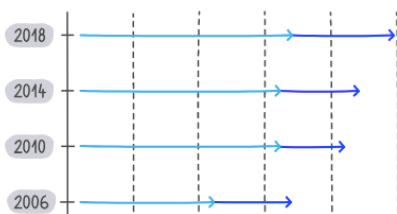
2/6

Trend? Obézní kluci a holky s nadváhou

Roste počet obézních chlapců. Výrazný nárůst počtu ve srovnání s daty z roku 2014 se týká věkové kategorie 15letých. Registrujeme také významný nárůst počtu dívek s nadváhou ve věku 13 a 15 let.

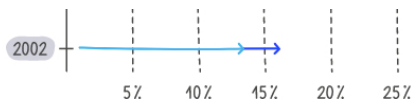


 NADVÁHA
OBEZITA



 NADVÁHA
OBEZITA





3/6 Nadměrná hmotnost je častější u chudých

Dítě, které se narodí do hůře situované rodiny, čelí téměř trojnásobně vyššímu riziku, že bude trpět obezitou, než ty z bohatších poměrů a dvakrát většímu riziku ve srovnání s dětmi ze střední třídy.

4/6 Tlustý Hradec, štíhlá Praha

Nejméně dětí s nadváhou a obezitou najdeme v Praze – 14,7 %. Nejvíce to je naopak v Ústeckém kraji – 25,9 %. V nejkritičtější kategorii obezity pak drží nelichotivé prvenství kraj Královéhradecký.



Výživa

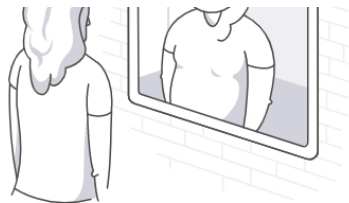
Naše studie si všímá významných souvislostí mezi různými faktory životního stylu mladé generace. Problémy s nadměrnou hmotností mají významnou vazbu na stravovací návyky dospívajících.

O ovoci, zelenině a sladkostech



5/6 Body image aneb Jak děti vnímají svou hmotnost?

Jedna věc je vlastní reálná hmotnost a druhá, jak ji dospívající vnímají. Svou postavu považuje za tlustou



dospívající mladých svou postavu považuje za tlustou výrazně více dívek (28 %) než chlapců (23 %). Negativní hodnocení vlastní hmotnosti se častěji objevuje u 13 a 15letých dívek, kdy se jedná o bezmála každou třetí (31 %).



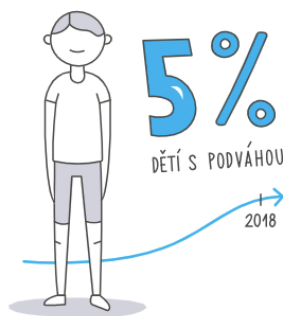
Extra: nadváha, obezita a sebehodnocení

29 % dívek s nadváhou či obezitou si tento fakt nepřipouští. U chlapců s nadměrnou hmotností jde dokonce o 41 %. Naopak pětina dívek s normální hmotností se považuje za tlusté. U chlapců s normální hmotností se takto vidí „jen“ necelá desetina.

6/6

Na druhém pólu: podváha

5 % dětské populace má podváhu. Číslo sice není vysoké, navíc zastoupení dětí s podváhou s věkem klesá. Klíčový je však dlouhodobý trend – skupiny dětí s nadměrnou hmotností, resp. podváhou lehce rostou na úkor majoritní skupiny dětí s normální hmotností.



Chcete jít ještě více do detailu?

Žádný problém. Stáhněte si infografiku s klíčovými daty o nadváze a obezitě dospívajících v Česku nebo si přečtěte naši tiskovou zprávu o informace o pohybové aktivitě školáků.

Stáhnout infoposter

Stáhnout tiskovou zprávu

Kontakt

Mgr. Michal Kalman, Ph.D.

Studii realizují



Univerzita Palackého



