



Evropská unie
Evropský sociální fond
Operační program Zaměstnanost

DRG
RESTART

Výsledky, stav a plán řešení projektu DRG Restart

Vývoj finančního ohodnocení NLZP (předběžné výsledky)

Ing. Markéta Bartůňková

Ústav zdravotnických informací a statistiky ČR, Praha

PORADA MANAGEMENTU NELÉKAŘSKÝCH ZDRAVOTNICKÝCH POVOLÁNÍ

(PORADA HLAVNÍCH SESTER)

20. 06. 2019



Evropská unie
Evropský sociální fond
Operační program Zaměstnanost

DRG
RESTART

Výsledek I.

Referenční síť nemocnic DRG

- ➔ **Aktuálně 45 kvalitně spolupracujících nemocnic v referenční síti**
- ➔ **Probíhá třetí plošný sběr dat za rok 2018**





Evropská unie
Evropský sociální fond
Operační program Zaměstnanost

DRG
RESTART

Výsledek II.

Nový klasifikační systém CZ-DRG

- ➔ Je vyvinut a průběžně aktualizován nový klasifikační systém hospitalizačních případů.
- ➔ V roce 2019 by měl ČSÚ vydat verzi 2.
- ➔ Na podzim 2019 (po vyhodnocení dat za rok 2018) budou zaslány do připomínkového řízení veškeré metodiky pro verzi 3.
- ➔ Je nastaven systém zavádění CZ-DRG markerů, které významně zvyšují informační hodnotu vykazování péče zdravotním pojišťovnám.





Evropská unie
Evropský sociální fond
Operační program Zaměstnanost

DRG
RESTART

Výsledek III.

Metodika ocenění nákladů hospitalizačních případů

- ➔ **Nová metodika oceňování HP je ověřena v praxi a implementována.**
- ➔ **Jsou vytvořeny extrapolační modely kvantifikující náklady celého segmentu akutní lůžkové péče.**





Evropská unie
Evropský sociální fond
Operační program Zaměstnanost

DRG
RESTART

Výsledek IV.

System validace získaných dat



Je implementován robustní systém interní a externí validace dat referenčních nemocnic.



Ukázka přiřazení nákladů bázím v CZ-DRG: původní báze **0701 Výkony na pankreatu, játrech a spojky**

DRG báze IR-DRG

0701 Výkony na pankreatu,
játrech a spojky

N: 1058

Průměr celkových nákladů (Kč): 213 226

Medián celkových nákladů (Kč): 173 590

Původní kritické výkony IR-DRG báze 0701 Výkony na pankreatu, játrech a spojky zařazují HP v systému CZ-DRG do 8 různých DRG bází na základě náplně výkonu. V těchto nových bázích systému CZ-DRG jsou však i další kritické výkony, které v systému IR-DRG zařazují HP do jiné DRG báze než 0701 nebo nebyly kritickými výkony, a proto se součet HP v jednotlivých DRG bázích systému CZ-DRG liší od počtu HP v DRG bázi 0701.

DRG báze CZ-DRG

00-I04 Transplantace slinivky

07-I01 Velká resekce slinivky břišní

07-I02 Velká resekce jater

07-I03 Ostatní resekce slinivky břišní

07-I04 Ostatní resekce jater

07-I07 Nekrektomie nebo drenážní výkon pro akutní zánět slinivky břišní

07-I08 Spojkový nebo rekonstrukční výkon pro onemocnění hepatobiliární soustavy nebo slinivky břišní

07-I11 Jiný chirurgický výkon v dutině břišní pro onemocnění hepatobiliární soustavy nebo slinivky břišní

Celkové
náklady (Kč)

N Průměr

39 **659 857**

276 **326 010**

118 **234 107**

146 **199 814**

407 **131 961**

42 **354 463**

193 **204 261**

64 **156 469**



Evropská unie
Evropský sociální fond
Operační program Zaměstnanost



DRG
RESTART



Evropská unie
Evropský sociální fond
Operační program Zaměstnanost

DRG
RESTART

Zásadní aktuální úkol pro ÚZIS ČR: parametrizace CZ-DRG

K
L
A
S
I
F
I
K
A
C
E



První sada relativních vah

Lokální simulace dopadu






O
C
E
Ň
Ě
N
Í

H
P

Parametrizace DRG neznamená fixní nastavení systému úhrad, jde o první krok směrem k simulaci dopadu nového systému na poskytovatele



Parametrizace DRG musí pracovat s daty referenční sítě nemocnic, kde byly zjištěny částečné nákladové rozdíly mezi různými typy nemocnic

- A  DRG skupiny, které se vyskytují jen v nemocnicích typu I (resortní ústavy, FN a velké krajské nemocnice)
- B  DRG skupiny, které vykazují celkové náklady statisticky shodné mezi typy nemocnic
- C  DRG skupiny, které vykazují celkové náklady statisticky významně rozdílné mezi typy nemocnic



Parametrizace DRG musí pracovat s daty referenční sítě, kde byly zjištěny částečné nákladové rozdíly mezi různými typy nemocnic

Podíl nákladů dle typu DRG skupin



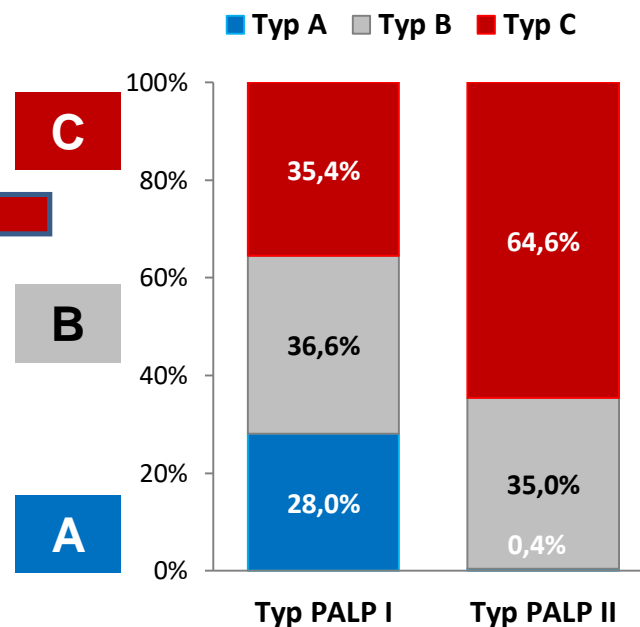
Byla provedena detailní a rozsáhlá analýza důvodů těchto rozdílů

Vysoce specializovaná péče

Individuální nastavení úhrad

Rozdílná rizikovitost pacientů

Rozdílná struktura nákladů



Struktura DRG relevantních nákladů HP – validovaná data 2017

Hodnoty	Typ I		Typ II		Celkem
Počet HP	606 526		211 294		817 820
NÁKLADY CELKEM	41 483 946 033		6 610 153 960		48 094 099 994
- STANDARDNÍ POBYTOVÉ SLUŽBY	12 874 940 884	31%	3 357 563 814	51%	16 232 504 698
- INTENZIVNÍ POBYTOVÉ SLUŽBY	8 981 104 103	22%	1 173 993 366	18%	10 155 097 469
- VYŽÁDANÁ INTRAMURÁLNÍ NEBO EXTRAMURÁLNÍ PÉČE	7 092 768 406	17%	926 199 353	14%	8 018 967 759
- PŘÍMÉ NÁKLADY (ZUM, ZULP, PMAT)	8 561 832 001	21%	553 827 265	8%	9 115 659 266
- OPERAČNÍ SLUŽBY	3 973 300 640	10%	598 570 163	9%	4 571 870 802
NÁKLADY PRŮMĚROVANÉ BEZ OHLEDU NA TYP ZZ	39 806 256 940		8 287 843 054		48 094 099 994
- STANDARDNÍ POBYTOVÉ SLUŽBY	12 406 272 994	31%	3 826 231 704	46%	16 232 504 698
- INTENZIVNÍ POBYTOVÉ SLUŽBY	8 604 376 814	22%	1 550 720 655	19%	10 155 097 469
- VYŽÁDANÁ INTRAMURÁLNÍ NEBO EXTRAMURÁLNÍ PÉČE	6 631 085 884	17%	1 387 881 875	17%	8 018 967 759
- PŘÍMÉ NÁKLADY (ZUM, ZULP, PMAT)	8 316 347 392	21%	799 311 874	10%	9 115 659 266
- OPERAČNÍ SLUŽBY	3 848 173 857	10%	723 696 945	9%	4 571 870 802
ROZDÍL V NÁKLADECH PRŮMĚROVÁNÍM PŘES TYPY ZZ	-1 677 689 093		1 677 689 093		0
- STANDARDNÍ POBYTOVÉ SLUŽBY	-468 667 890	28%	468 667 890	28%	0
- INTENZIVNÍ POBYTOVÉ SLUŽBY	-376 727 289	22%	376 727 289	22%	0
- VYŽÁDANÁ INTRAMURÁLNÍ NEBO EXTRAMURÁLNÍ PÉČE	-461 682 523	28%	461 682 523	28%	0
- PŘÍMÉ NÁKLADY (ZUM, ZULP, PMAT)	-245 484 609	15%	245 484 609	15%	0
- OPERAČNÍ SLUŽBY	-125 126 783	7%	125 126 783	7%	0

Rozdíl v průměrných nákladech hospitalizačních případů činí mezi ZZ typu I. a ZZ typu II. cca 1,7 mld. Kč, z toho 28% je tvořeno náklady za standardní pobytové služby a vyžádanou péčí, z 22% náklady za intenzivní pobytové služby, z 15% náklady za přímé náklady (ZUM, ZULP a PMAT) a ze 7% náklady za operační a porodní služby.



OCENĚNÍ HOSPITALIZAČNÍCH PŘÍPADŮ ZA ROK 2017 A ROZDÍLY MEZI TYPY ZZ

*Uvedené hodnoty vycházejí z průměrných
hodnot referenčních nemocnic za rok 2017,
před statistickou korekcí pro účely výpočtu
relativních vah.*



Evropská unie
Evropský sociální fond
Operační program Zaměstnanost

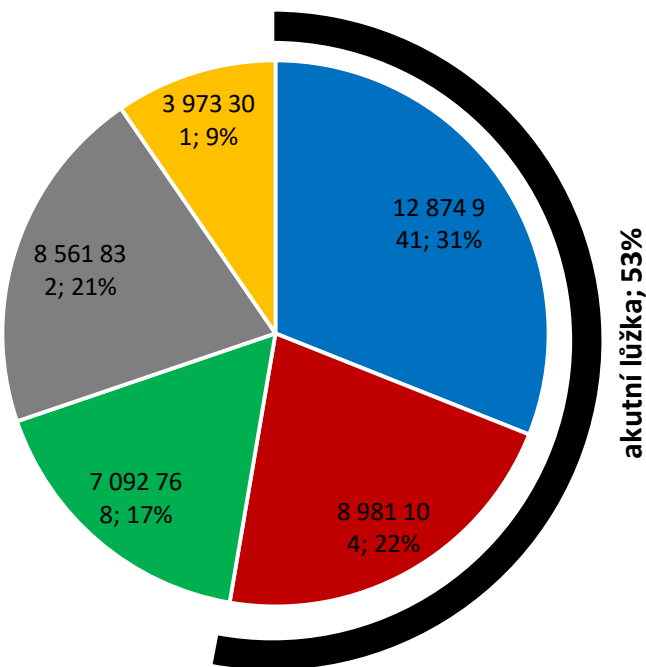


DRG
RESTART

Struktura DRG relevantních nákladů – validovaná data za rok 2017

Struktura nákladů HP v tis. Kč
v ZZ typu I.

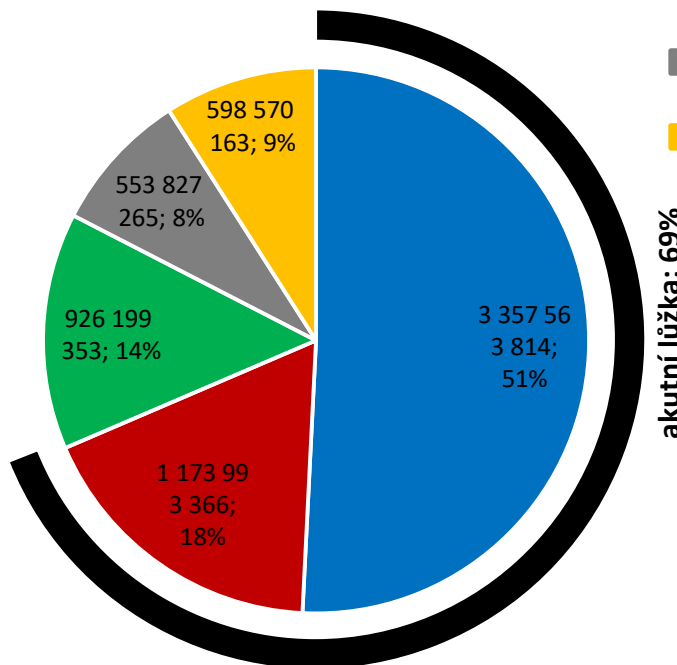
N=606 526 (41 483 946 tis. Kč)



akutní lůžka; 53%

Struktura nákladů HP v tis. Kč
v ZZ typu II.

N=211 294 (6 610 154 tis. Kč)



akutní lůžka; 69%

- STANDARDNÍ POBYTOVÉ SLUŽBY
- INTENZIVNÍ POBYTOVÉ SLUŽBY
- VYŽÁDANÁ INTRAMURÁLNÍ NEBO EXTRAMURÁLNÍ PÉČE
- PŘÍMÉ NÁKLADY (ZUM, ZULP, PMAT)
- SLUŽBY OPERAČNÍCH A PORODNÍCH SÁLŮ

Náklady za pobytové služby (standardní a intenzivní) u validních hospitalizačních případů tvoří v RN se ZZ typu I. cca 53% a se ZZ typu II. cca 69%. Ambulantní vyžádaná intramurální (interní) nebo extramurální (externí) péče u hospitalizačních případů tvoří v RN se ZZ typu I. cca 17% a se ZZ typu II. cca 14% relevantních nákladů. Přímé náklady (ZUM, ZULP a PMAT) tvoří v ZZ typu I. cca 21% a v ZZ typu II. cca 8% relevantních nákladů. Relevantní náklady za služby operačních a porodních sálů tvoří v ZZ typu I. i II. cca 9%.



Evropská unie
Evropský sociální fond
Operační program Zaměstnanost



DRG
RESTART

Nákladová struktura 1 ošetrovacího dne – **INTERNÍ PRACOVISTĚ**

ZZ	Lůžková stanice	Počet oš. dnů	PŘÍMÉ NÁKLADY NA 1 DEN	NEPŘÍMÉ NÁKLADY NA 1 DEN	ON	NEPŘÍMÉ NÁKLADY					Struktura nepřímých nákladů	
						LP	SZM	PR	BP	OST		
I.	STANDARD	388 948	240	3 687	2 186	140	111	96	65	1 089	2 186	1 089
II.	STANDARD	264 970	195	3 033	1 915	94	52	43	68	861	1 915	861
I.	JIP	54 402	1 269	13 874	7 852	937	975	1 070	121	2 920	7 852	2 920
II.	JIP	38 865	562	8 983	5 358	400	602	568	212	1 843	5 358	1 843
Přímé náklady ZUM a ZULP			Nepřímé náklady									
			ON-hrubé mzdy		LP-Léky a krev	SZM-zdrav.materiál	PR-zdrav.technika	BP-Budovy	OST-Ostatní			

ZÁKLADNÍ ROZDÍLY MEZI INTERNÍMI PRACOVISTĚMI

- v RN se ZZ typu I. celkem 9 IČP s resuscitačním OD
- v RN se ZZ typu II. celkem 2 IČP s resuscitačním OD
- v RN se ZZ typu I. o 17% nižší podíl konzervativních HP
- v RN se ZZ typu I. pacienti center např. kardiovaskulární, transplantace => vyskytují se báze typické pouze pro ZZ I.

Typické báze pro ZZ I.

Typické báze pro ZZ I.		Počet hospitalizačních případů	
báze	název drg	ZZ typ I.	ZZ typ II.
05-M05	Katetrizační ablace poruchy srdečního rytmu	357	
05-I14	Implantace kardioverteru-defibrilátoru	354	1
08-C03	Chemoterapie nebo cílená léčba pro autoimunitní onem. pojivových tkání	186	
00-I05	Transplantace ledviny	79	
10-K06	Cushingův syndrom	71	
07-I06	Výkon na cévách pro onemocnění hepatobiliární soustavy	52	
05-M01	Katetrizační implantace nebo korekce chlopní	52	
05-M02	Endovaskulární výkon na aortě	49	
05-M03	Endovaskulární výkon na srdci	45	

v tom náklady na ošetrovatelskou péči

ZZ	ON Hrubé mzdy všeobecné sestry na 1 den	Počet oš. dnů na 1 syst. místo vš. sestry
I. STAND	972	594
II. STAND	619	799
I. JIP	5 098	113
II. JIP	3 474	141

Interna - podíl HP dle typu CZ-MDC v roce 2017



CZ-Kategorie (bez MDC 88 a 99)	RN se ZZ typu I.			HP		RN se ZZ typu II.			HP		ZZ I.	ZZ II.
	0%	50%	100%			0%	50%	100%				
05-F05 Srdeční selhání	3%	91%		3 407	6,2%	0%	99%		4 865	10,2%	-4,0%	
05-F03 Poruchy srdečního rytmu	18%	21%	62%	2 156	3,9%	9%	11%	80%	3 966	8,3%	-4,4%	
04-Z02 Záněty plic	0%	100%		1 865	3,4%	0%	100%		2 646	5,5%	-2,2%	
11-Z01 Záněty močových cest	0%	99%		2 417	4,4%	0%	99%		1 869	3,9%	0,5%	
10-X02 Poruchy nutriční, metab. a vnitřního prostředí	0%	100%		2 693	4,9%	0%	100%		1 466	3,1%	1,8%	
10-F03 Diabetes mellitus	0%	100%		2 354	4,3%	0%	100%		1 311	2,7%	1,5%	
07-F02 Obstrukce a zánět žlučníku a žlučových cest	1%	72%	27%	2 541	4,6%	1%	74%	26%	1 028	2,2%	2,4%	
05-F01 Akutní koronární syndrom	1%	82%	18%	1 473	2,7%	0%	94%		2 012	4,2%	-1,6%	
16-F01 Anémie	0%	100%		1 885	3,4%	0%	100%		1 300	2,7%	0,7%	
06-X02 Jiná onemocnění trávicí soustavy	1%	91%		1 643	3,0%	0%	96%		1 301	2,7%	0,2%	
05-F02 Chronická ischemická choroba srdeční	7%	81%	11%	1 883	3,4%	0%	93%		507	1,1%	2,3%	
05-F11 Hypertenze	0%	92%		1 038	1,9%	0%	100%		1 188	2,5%	-0,6%	
06-N06 Novotvary trávicích orgánů mimo zhoubné	0%	72%	28%	1 423	2,6%	0%	59%	41%	702	1,5%	1,1%	
04-Z03 Záněty průdušnice, průdušek a průdušinek	0%	100%		666	1,2%	0%	100%		1 439	3,0%	-1,8%	
18-Z01 Sepse	5%	10%	85%	1 399	2,5%	3%	11%	86%	623	1,3%	1,2%	
05-X02 Jiné nemoci a poruchy oběhové soustavy	0%	43%	57%	711	1,3%	0%	99%		1 235	2,6%	-1,3%	
04-F01 Plicní embolie	1%	96%		1 024	1,9%	0%	96%		889	1,9%	0,0%	
04-F02 Chronická obstrukční plicní nemoc	0%	97%		545	1,0%	0%	98%		1 266	2,7%	-1,7%	
11-F02 Chronické onemocnění ledvin	7%	35%	59%	1 261	2,3%	0%	28%	72%	448	0,9%	1,3%	
05-F12 Hypotenze a kolaps	2%	95%		519	0,9%	0%	100%		1 095	2,3%	-1,4%	
08-F08 Jiná onemocnění páteře a bolest zad	0%	100%		260	0,5%	0%	100%		1 324	2,8%	-2,3%	
07-F01 Cirhóza a alkoholová hepatitida	3%	97%		821	1,5%	0%	100%		557	1,2%	0,3%	
05-F10 Nemoci žil	1%	91%		787	1,4%	0%	100%		568	1,2%	0,2%	
21-X03 Toxické účinky	0%	99%		784	1,4%	0%	99%		526	1,1%	0,3%	
05-F09 Funkční a strukt. poruchy periferních tepen	9%	57%	34%	973	1,8%	4%	14%	82%	326	0,7%	1,1%	
06-Z03 Peptický vřed a zánět žaludku	1%	29%	70%	723	1,3%	0%	17%	83%	556	1,2%	0,1%	
07-Z02 Akutní zánět slinivky břišní	2%	20%	78%	886	1,6%	1%	26%	73%	244	0,5%	1,1%	
11-F01 Akutní onemocnění ledvin	0%	21%	79%	578	1,0%	0%	23%	77%	452	0,9%	0,1%	
Ostatní	6%	15%	75%	16 609	30,0%	1%	6%	91%	12 005	25,2%	4,9%	
Celkem	4%	20%	75%	55 324		1%	7%	92%	47 714			

Podíl propuštěných konzervativních HP z interních pracovišť tvoří v RN se ZZ typu I. 75% všech HP, bez započtení HP v MDC 88 a 99 a v RN se ZZ typu II. tvoří konzervativní HP 92%.

Minimální personální vybavení dle vyhlášky č. 99/2012 Sb.

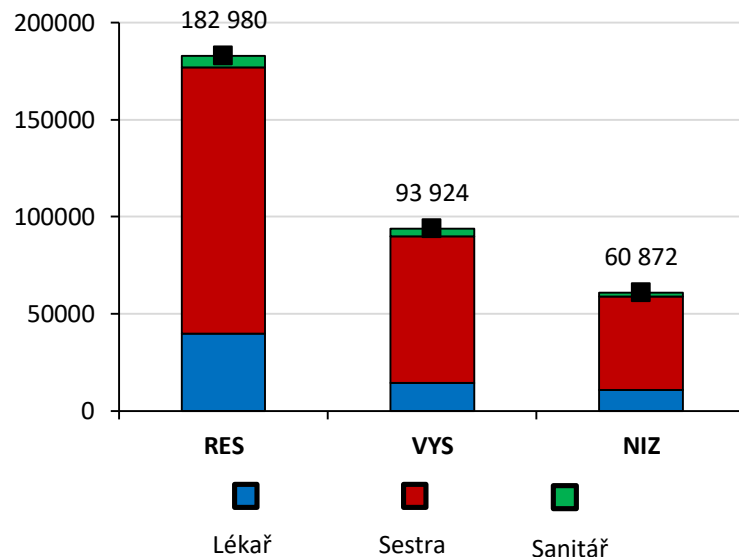
Jednotky intenzivní péče

Nutné minimální úvazky pracovníků dle smluvně sjednaného typu ošetrovacího dne
příklad intenzivní péče pro dospělé

Úvazky u 1 LŮŽKA	Resuscitační OD (RES)	Vyšší OD (VYS)	Nižší OD (NIZ)
Lékař	0,55	0,20	0,15
Sestra	4,00	2,20	1,40
Sanitář	0,30	0,20	0,10
Celkem	4,85	2,60	1,65

krát průměrná hrubá měsíční mzda zaměstnance
 (zdroj NZIS 2017)

Průměrné hrubé mzdy zaměstnanců/měsíc na jedno lůžko dle typu OD



Nejzásadnější vliv na objem nákladů intenzivní péče má smluvně sjednaný **nejvyšší** ošetrovací den na pracovišti (IČP). Pokud má pracoviště smluvně sjednaný nejvyšší OD resuscitační, tak jen měsíční náklad za hrubé mzdy **na 1 lůžko jsou oproti pracovišti s nejvyšším OD vyššího typu o 89 tis. Kč vyšší a oproti pracovišti s nejvyšším OD nižšího typu o 122 tis. Kč vyšší.**

Počet IČP dle nejvýše vykázaného ošetřovacího dne (OD)

odbornost	RN typu 1				RN typu 2			
	OD RES	OD VYS	OD NIZ	Celkem	OD RES	OD VYS	OD NIZ	Celkem
ARO	24	2	1	27	15			15
Dětské	7	2	6	15		3	8	11
Gynekologie		3	8	11			1	1
Chirurgie	9	13	8	30		8	11	19
Infekce	2	3	3	8		1		1
Interná	9	13	6	28	2	8	8	18
Neurologie	8	5	4	17		1	3	4
Novorozenecké	11	7	5	23		1	1	2
Ortopedie		4	7	11			2	2
Urologie		2	4	6			1	1
Celkem	70	54	52	176	17	22	35	74
v %	40%	31%	30%	100%	23%	30%	47%	100%

Zdroj: NRHZS

Pouze na pracovištích ARO a interen dosahují oba typy RN shodného nejvyššího ošetřovacího dne. Tato skutečnost dle povinného personálního zabezpečení má nejvýznamnější vliv na náklady pobytových služeb intenzivní péče. Intenzivní péče v RN typu I., která není v RN typu II.: Cévní chirurgie, Dětská chirurgie, Dětská neurologie, Dětská ORL, Dětská urologie, Diabetologie, Gastroenterologie a hepatologie, Hrudní chirurgie, Kardiochirurgie, Kardiologie, Klinická hematologie, Nefrologie, Neurochirurgie, Onkologie, ORL, Plastická chirurgie, Plicní, Popáleninová medicína, Psychiatrie, ÚČOCH, Úrazová chirurgie => **většina pacientů v RN typu II. v případě potřeby resuscitace jde přes ARO => jiná struktura DRG případů => jiná nákladovost.**

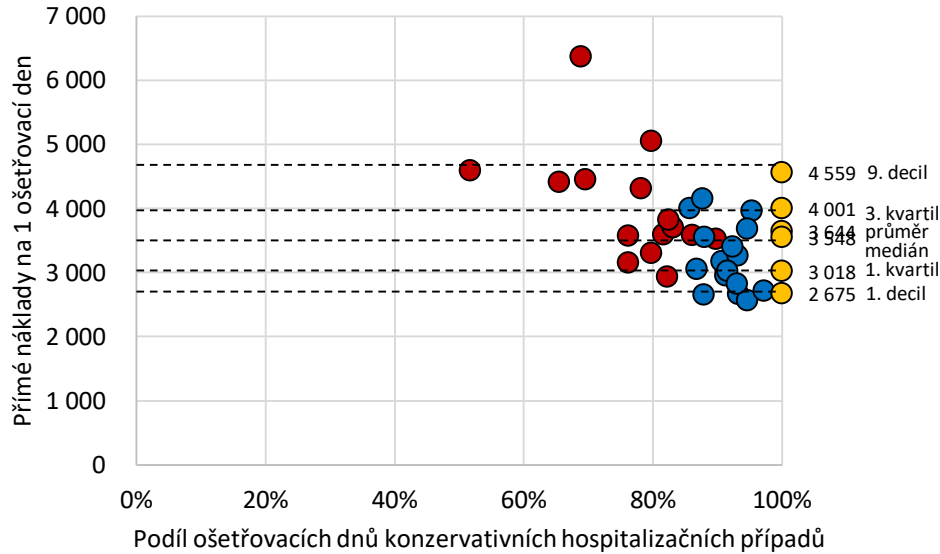
INTERNA - Náklady na standardní ošetrovací den (KALKULACE)

● RN se ZZ typu I.

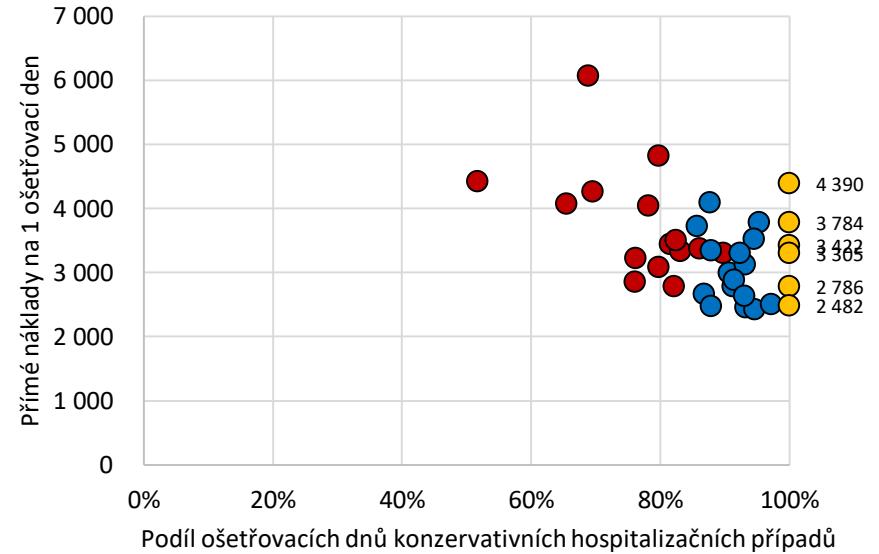
● RN se ZZ typu II.

● Statistické ukazatele

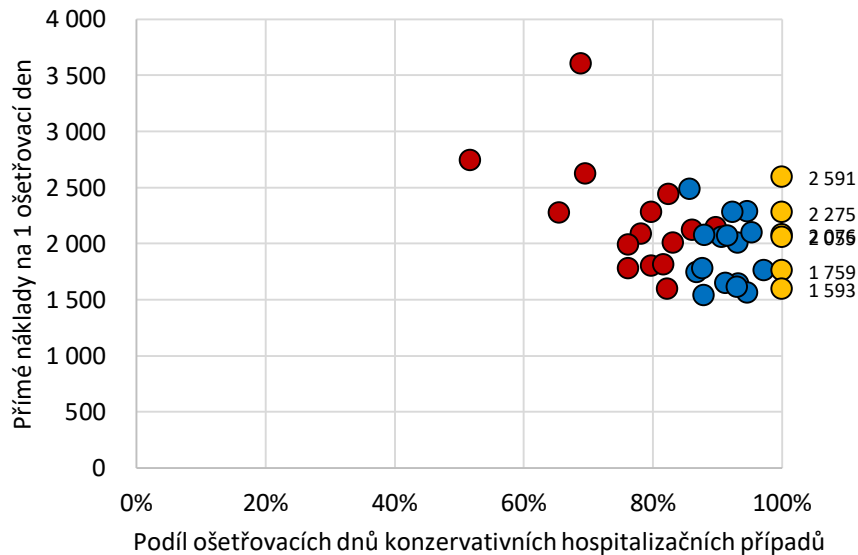
CELKOVÉ NÁKLADY



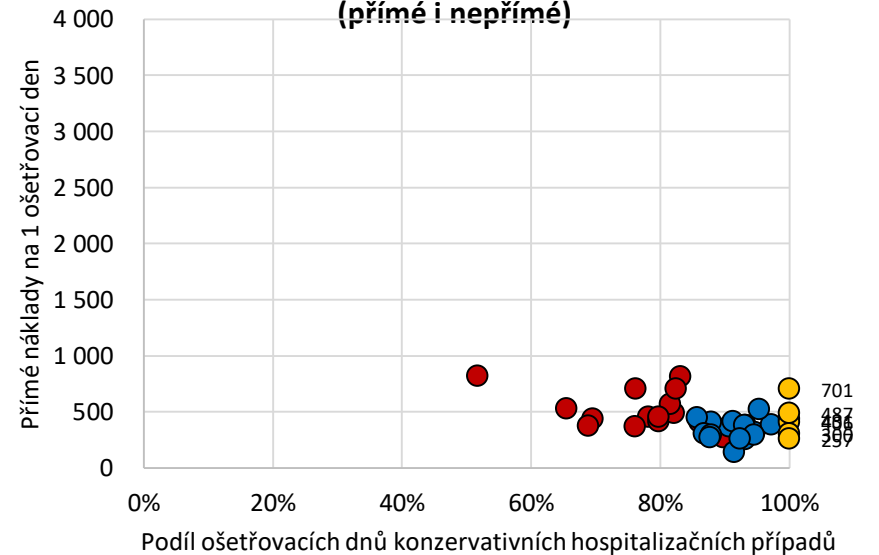
NEPŘÍMÉ NÁKLADY



HRUBÉ MZDY



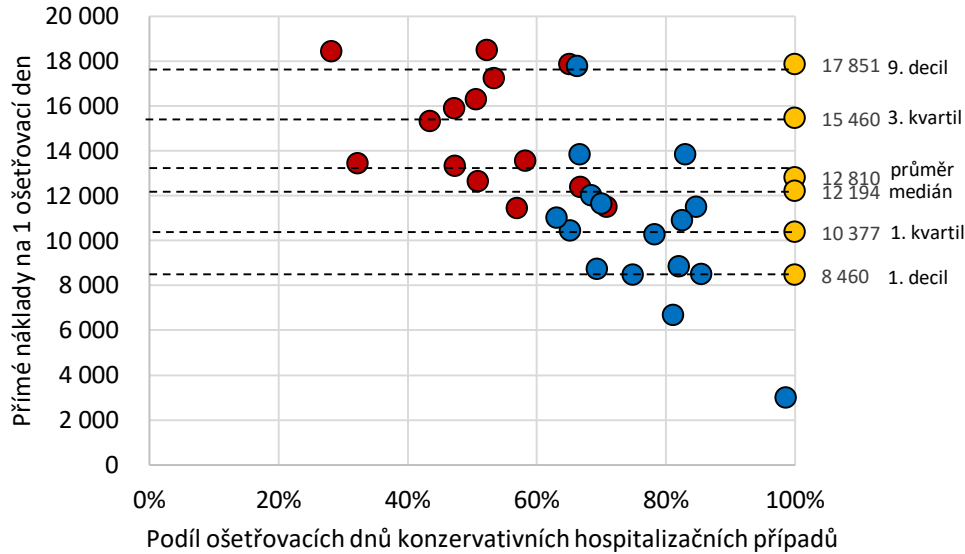
LÉČIVÉ PŘÍPRAVKY a ZDRAVOTNICKÝ MATERIÁL (přímé i nepřímé)



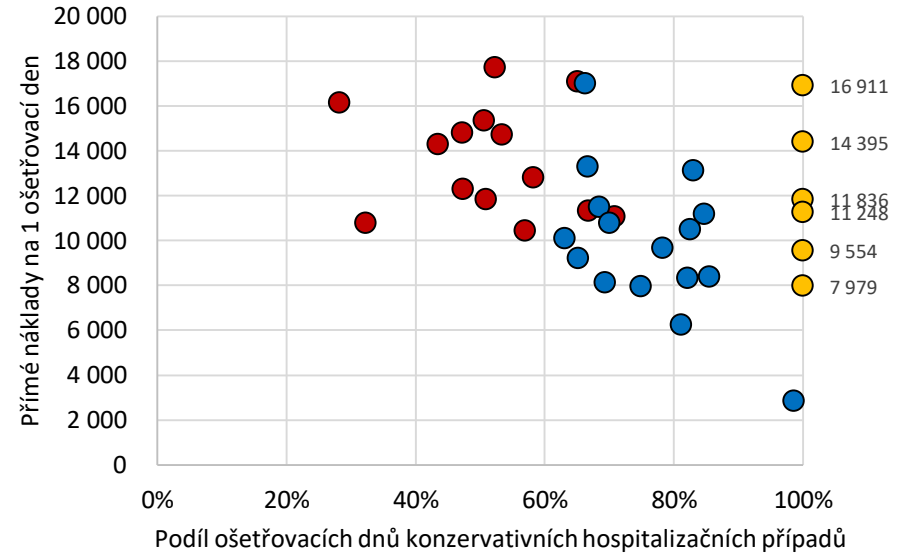
INTERNA - Náklady na intenzivní ošetrovací den (KALKULACE)

● RN se ZZ typu I. ● RN se ZZ typu II. ● Statistické ukazatele

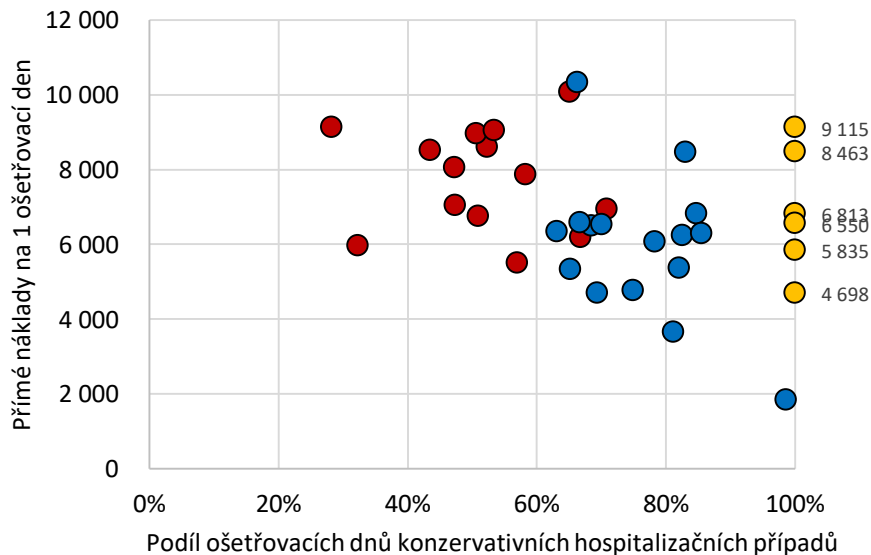
CELKOVÉ NÁKLADY



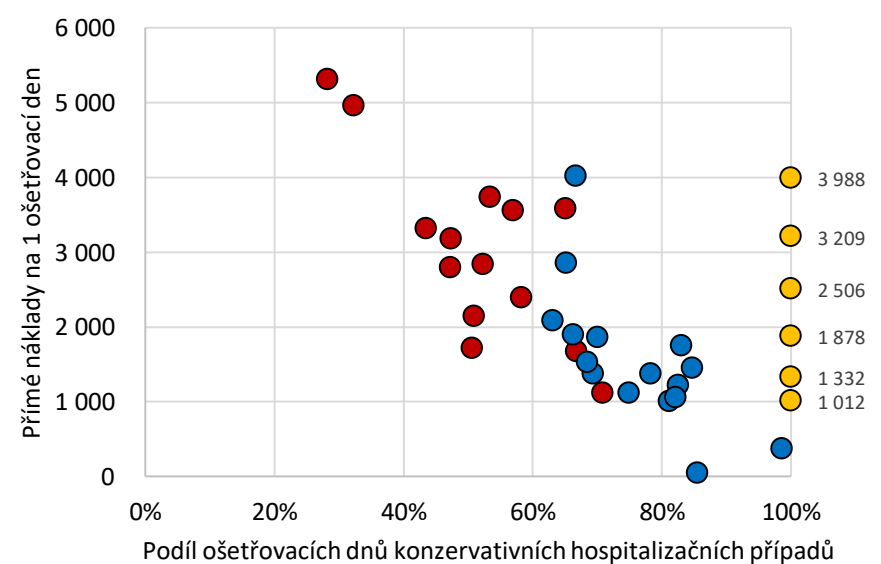
NEPŘÍMÉ NÁKLADY



HRUBÉ MZDY



LÉČIVÉ PŘÍPRAVKY a ZDRAVOTNICKÝ MATERIÁL



Závěry. Analytické rozbory rozdílné nákladovosti ZZ

- Detailní rozbory nákladů hospitalizačních případů v projektu DRG Restart potvrdily statisticky významnou rozdílnou nákladovost mezi různými typy ZZ
- Rozdílnou nákladovost nelze paušálně vysvětlit rozdílnou efektivitou poskytovatelů, jelikož ve stávajícím systému chybí jednoznačné standardy definující nutný obsah hospitalizačních případů akutní lůžkové péče
- Rozdílnou nákladovost lze z velké části vysvětlit na základě rozdílných smluvních ujednání mezi ZP a poskytovateli, příkladem jsou typy ošetrovacích dnů na intenzivních lůžkových stanicích



Závěry. Rozdílná nákladovost ZZ typu I. a II.

Základní rozdílnosti v nákladovosti ZZ vycházejí ze smluvního ujednání o poskytovaných zdravotních službách a z toho resultující skladby hospitalizačních případů lůžkových pracovišť.

Na rozdílnou nákladovost shodných CZ-DRG může mít vliv:

- Struktura hospitalizačních případů na pracovišti
- Odbornost pracoviště
- Ředění nákladů pracovišť levnějšími konzervativními hospitalizačními případy
- Dostupnost lůžek následné a dlouhodobé péče
- Komplikující diagnózy u hospitalizačních případů
- **Nejvyšší ošetrovací den na lůžkách intenzivní péče**
- **Operovaní pacienti na sálech v přetržitém a nepřetržitém provozu**
- **Kategorie pacientů na standardních lůžkových pracovištích**
- Monitoring pacientů na standardních lůžkách
- Podíl akutní a plánované péče na jednom pracovišti



Stávající heterogenity v úhradách a v distribuci péče nevyřeší žádný univerzální matematický postup



Zjištěné stavy a rozdíly je třeba transparentně publikovat jako podklad k dalším analýzám poskytovatelů a plátců

Ukázka tabulkového shrnutí zjištěných dat pro publikaci první verze parametrizace CZ-DRG (vymyšlený příklad)



CZ-DRG skupina	Typ I		Typ II	
	Průměrné náklady	RV ^{typ I}	Průměrné náklady	RV ^{typ II}
DRG ₁	40 000 Kč → 1,333		20 000 Kč → 0,667	
DRG ₂	10 000 Kč → 0,333		10 000 Kč → 0,333	
DRG ₃	270 000 Kč → 9,00	
DRG _n	15 000 Kč → 0,500		12 000 Kč → 0,400	
Průměrné náklady všech případů (příklad)			30 000 Kč	



Vývoj finančního ohodnocení NLZP (předběžné výsledky)



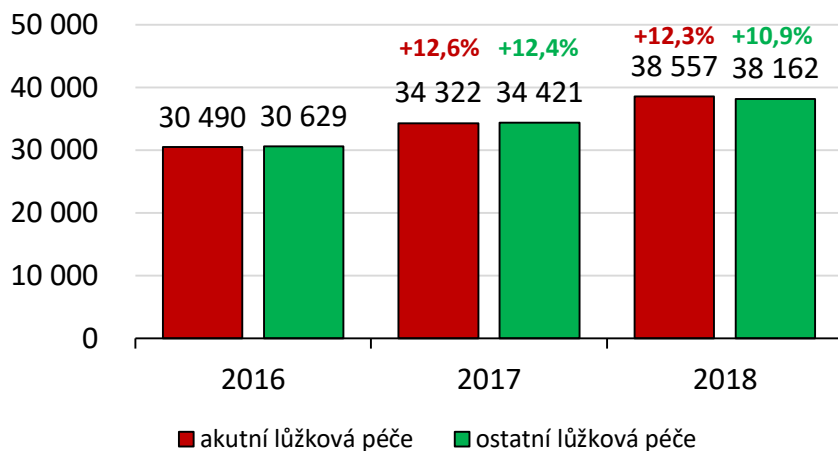
Evropská unie
Evropský sociální fond
Operační program Zaměstnanost



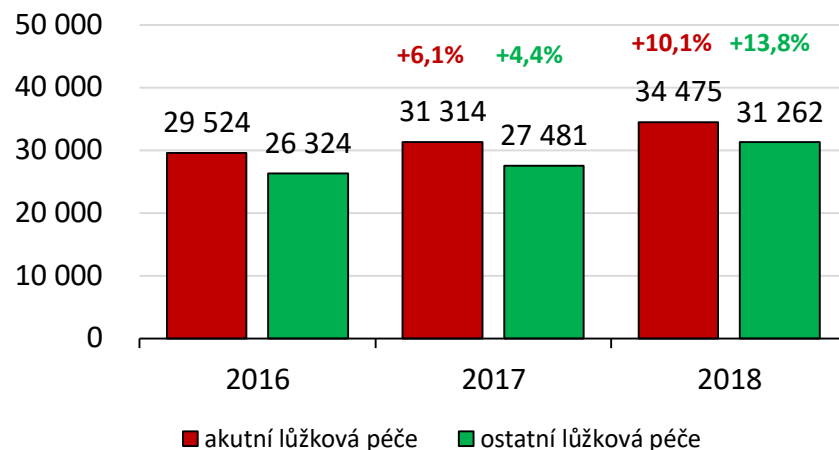
DRG
RESTART

Vývoj odměňování NLZP od roku 2016

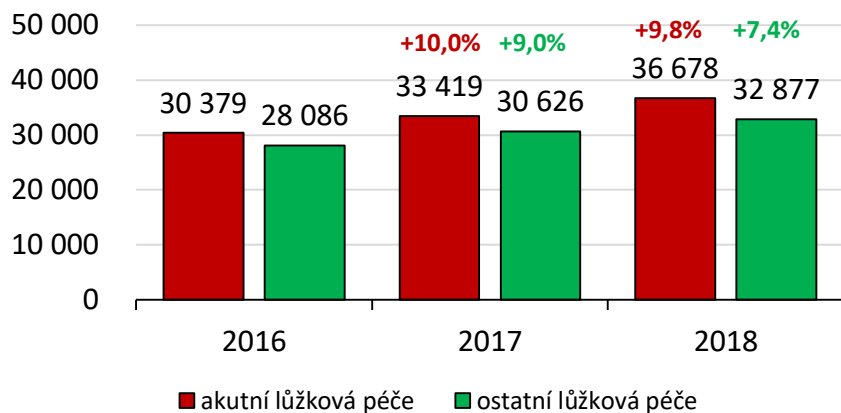
Všeobecné a dětské sestry a porodní asistentky



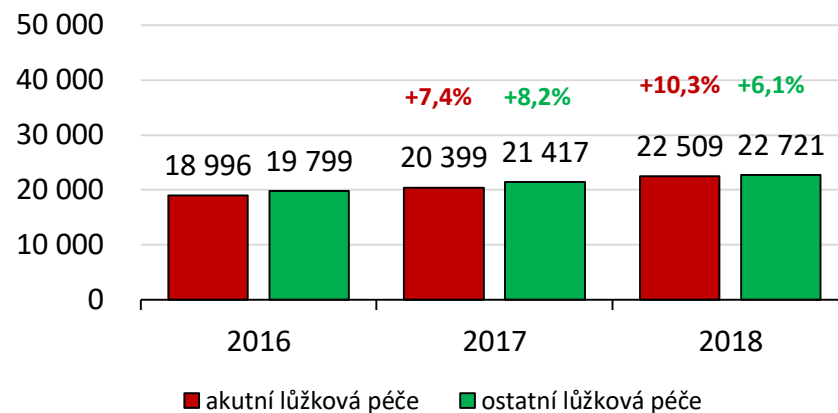
Ostatní pracovníci bez odborného dohledu (ZPBD)



Pracovníci bez odborného dohledu po získání odborné a specializované způsobilosti (ZPSZ)



Pracovníci pod odborným dohledem nebo přímým vedením (ZPOD)

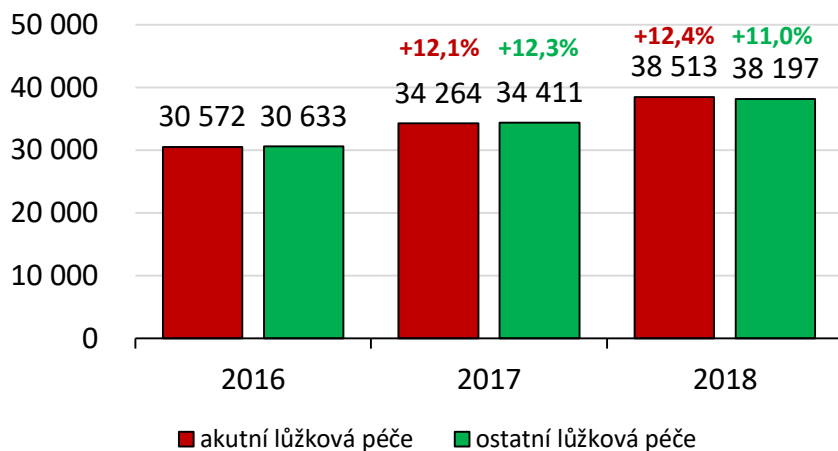


Evropská unie
Evropský sociální fond
Operační program Zaměstnanost

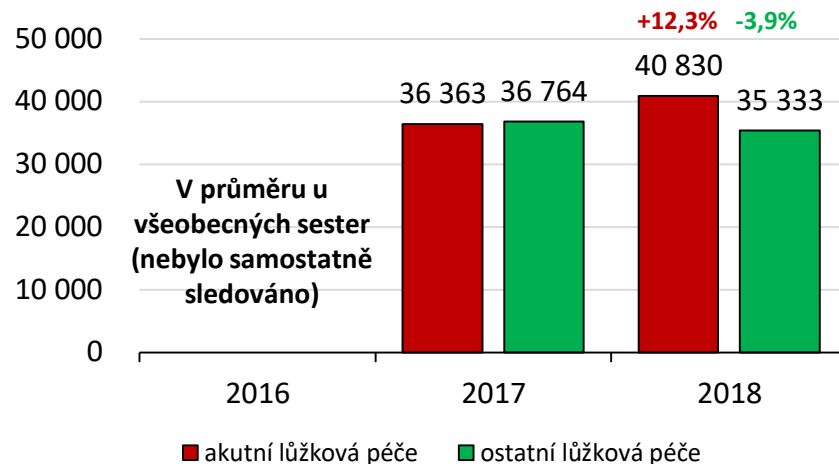


Vývoj odměňování NLZP od roku 2016

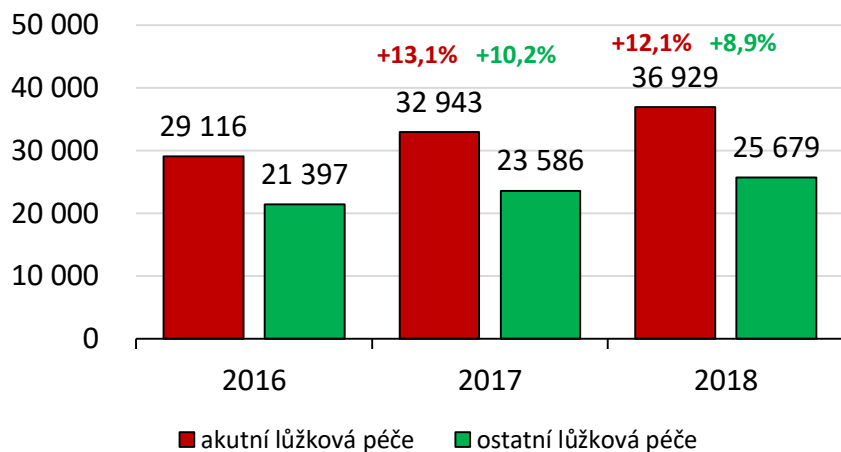
Všeobecné sestry



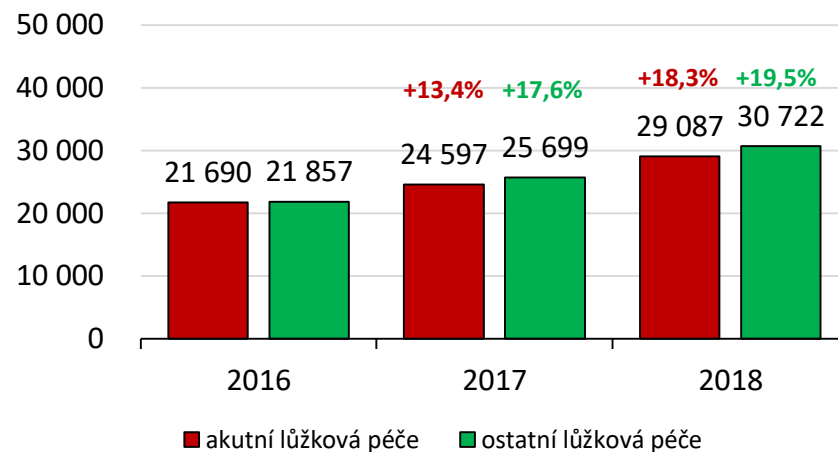
Dětské sestry



Porodní asistentky



Praktické sestry



Odměňování sester v souhrnu (průměr platy a mzdy)

Akutní lůžková péče

Vývoj odměňování v akutní lůžkové péči (aktuální vývoj 2017 -> 2018)

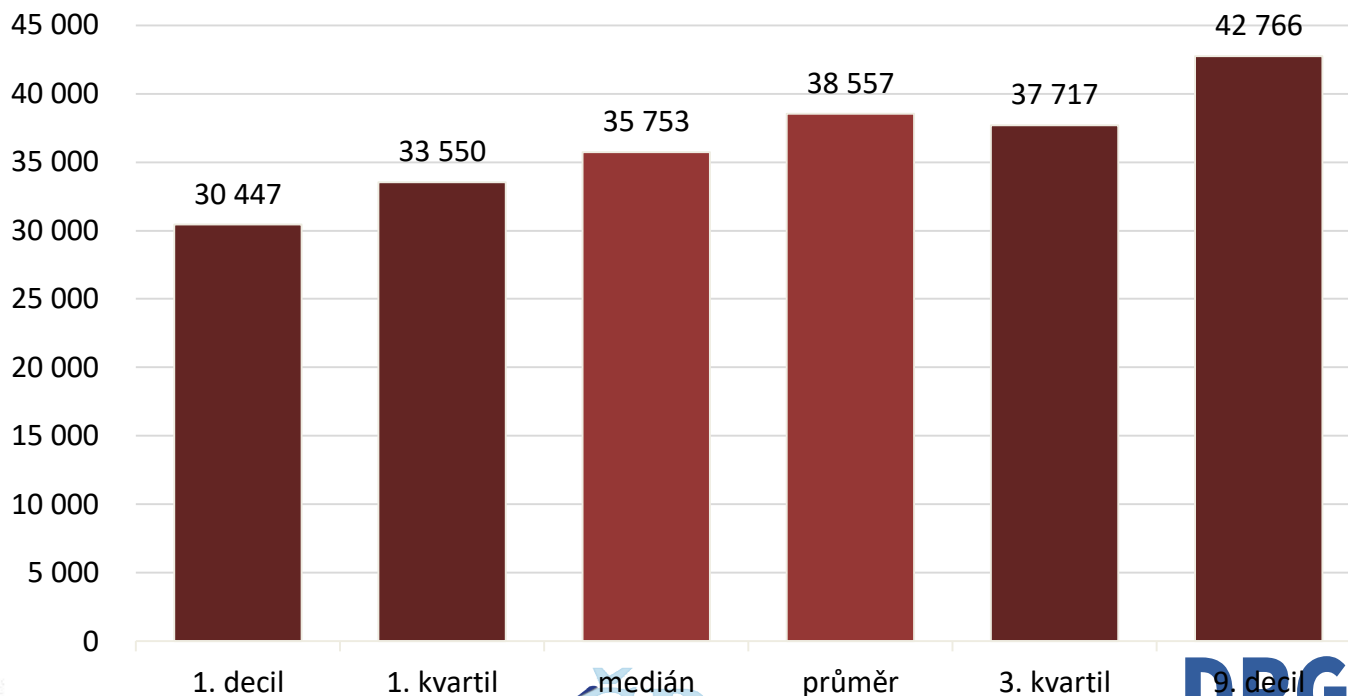
Kategorie pracovníka	2014	2015	2016	2017	2018
Všeobecné sestry a porodní asistentky	27 175	28 632	30 490	34 322	38 557

Index růstu 18/17
112%

ROK 2018

1. decil	30 447
1. kvartil	33 550
medián	35 753
3. kvartil	37 717
9. decil	42 766
průměr	38 557

Odměny všeobecných sester, dětských sester a porodních asistentek v akutní lůžkové péči v roce 2018



počet ZZ	144
směrodatná odchylka (SD)	5 459
standardní chyba odhadu průměru (SE)	455



Evropská unie
Evropský sociální fond
Operační program Zaměstnanost



Odměňování všeobecných a dětských sester a porodních asistentek v hlášení jednotlivých nemocnic

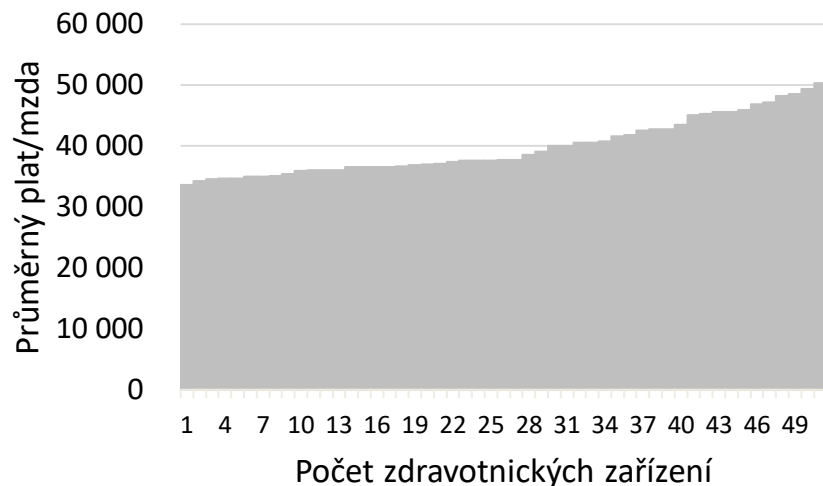
Akutní lůžková péče

Primární data včetně odlehých hodnot, které dále procházejí validací.

Platy

Počet ZZ = 51

Průměrné platy dle poskytovatelů
v roce 2018

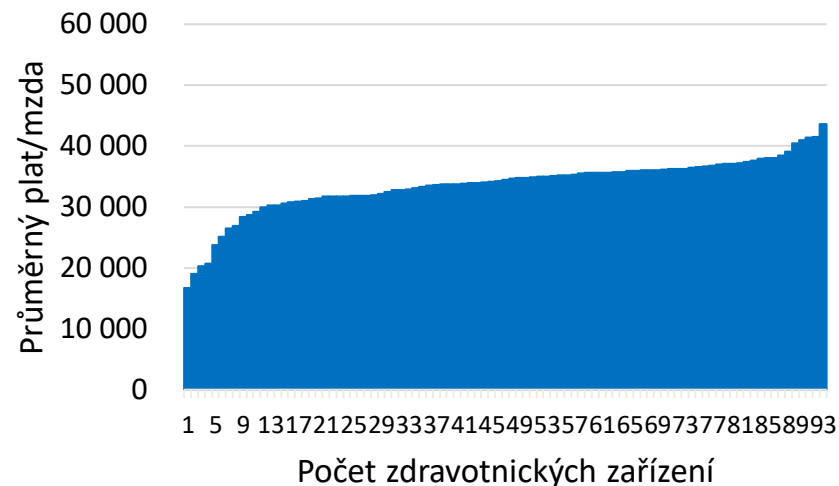


průměr	41 170
medián	37 733
směrodatná odchylka (SD)	4 613
standardní chyba odhadu průměru (SE)	646

Mzdy

Počet ZZ = 93

Průměrné mzdy dle poskytovatelů
v roce 2018



průměr	35 079
medián	34 485
směrodatná odchylka (SD)	4 602
standardní chyba odhadu průměru (SE)	523

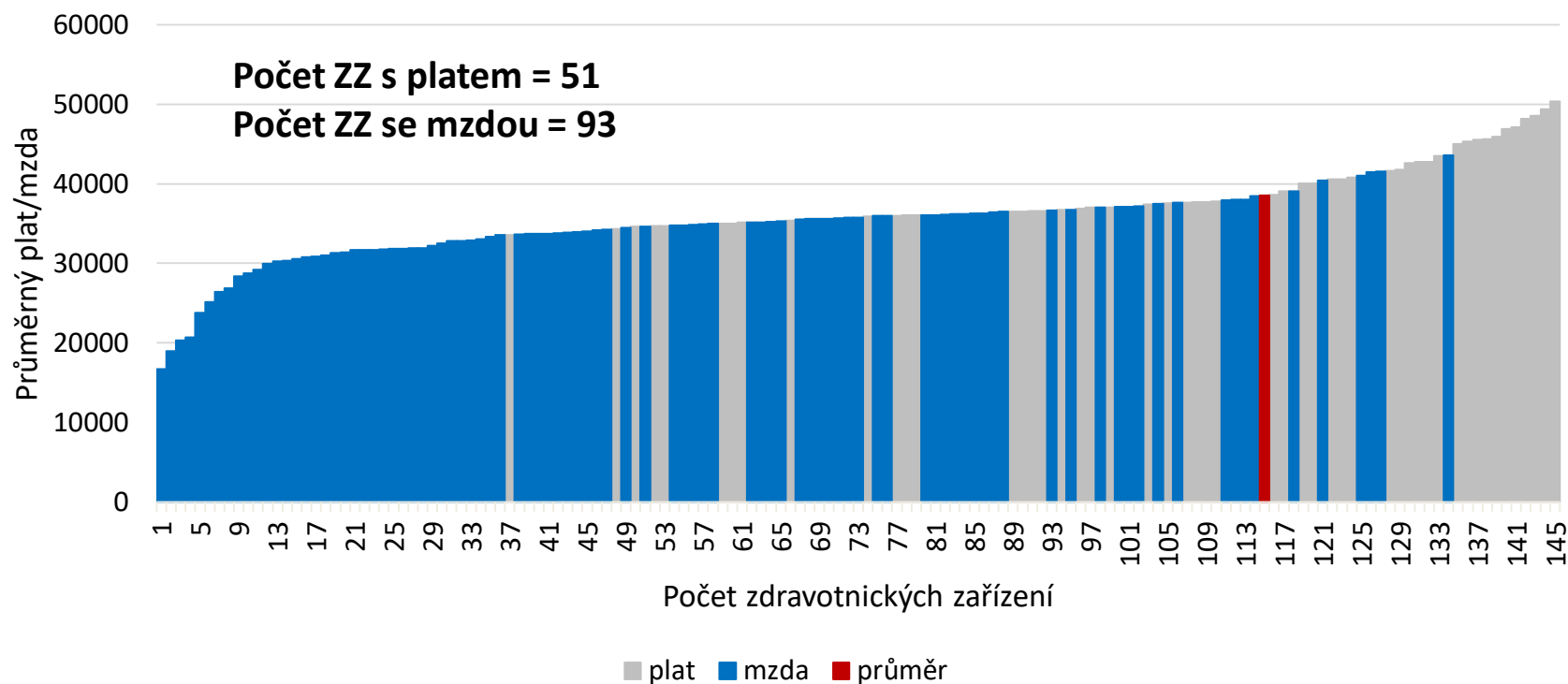


Odměňování všeobecných a dětských sester a porodních asistentek v hlášení jednotlivých nemocnic

Akutní lůžková péče

Primární data včetně odlehklých hodnot, které dále procházejí validací.

Průměrné platy a mzdy všeobecných sester, dětských sester a porodních asistentek dle poskytovatelů v roce 2018



Evropská unie
Evropský sociální fond
Operační program Zaměstnanost



Odměňování všeobecných a dětských sester a porodních asistentek v hlášení jednotlivých nemocnic

Na rozdíl v průměrných mzdách a platech může mít vliv podíl úvazků dle segmentů

Příklad č. 1 – Podíl úvazků v lůžkovém segmentu vs. ambulantní segment

Zdroj: Výkazy E 2-01 a E 3-01 předložené za rok 2018, Kategorie zaměstnanců – všeobecné sestry, dětské sestry a porodní asistentky

Poskytovatelé byli vybráni na základě podílu úvazků sester v jednotlivých segmentech v roce 2018. Odměny v lůžkovém segmentu jsou více zatížené příplatky (směnnost, víkendy, noční apod.).

	Poskytovatel A	Poskytovatel B	Poskytovatel C	Poskytovatel D	Poskytovatel E
Zřizovatel	Kraj	Kraj	Kraj	Kraj	Kraj
Poskytovatel	Akutní péče	Akutní péče	Akutní péče	Akutní péče	Akutní péče
Odměna	Mzda	Mzda	Mzda	Mzda	Mzda
Vyplacené finanční prostředky na HPP	163 647 706	527 168 649	271 227 422	148 169 551	120 310 734
Celkový počet úvazků na HPP	329	1 071	661	364	296
Průměrný plat/mzda	↑ 41 452	↑ 41 016	↓ 34 207	↓ 33 906	↓ 33 906
Počet úvazků v lůžkovém segmentu	230	689	367	201	160
Podíl úvazků v lůžkovém segmentu	70%	64%	56%	55%	54%

↑ nadprůměrné mzdy ↓ podprůměrné mzdy

Na výslednou hodnotu průměrných mezd a platů jednotlivých poskytovatelů má mj. i podíl poskytovaných zdravotních služeb v jednotlivých segmentech. U poskytovatelů, kde je vyšší podíl lůžkové péče, může být průměrná mzda nebo plat vyšší v důsledku vyššího zatížení zaměstnanců pracujících ve směnném provozu, tj. příplatky za směnnost a práci o víkendech a nočních.



Evropská unie
Evropský sociální fond
Operační program Zaměstnanost



Struktura mezd a platů v roce 2018

Struktura platů a mezd všeobecných sester a porodních asistentek

PZS Akutní péče

Struktura platů

Struktura mezd

	Celkové průměrné hrubé příjmy	41 170	100%	35 079	100%	Celkové průměrné hrubé příjmy
základní tarif	25 285	61%	22 442	64%	základní mzda	
ostatní příplatky	7 649	19%	7 027	20%	ostatní	
náhrady platu	4 300	10%	1 335	4%	odměny	
plat za práci přesčas	1 861	5%	1 297	4%	mzda za práci přesčas	
odměny	1 447	4%	1 203	3%	mzda za práci v sobotu a v neděli	
příplatek za vedení	308	1%	1 058	3%	mzda za noční práci	
odměna za pracovní pohotovost	186	0%	412	1%	mzda nebo náhrada mzdy za svátek	
příplatek za práci ve ztíženém prostředí	88	0%	177	1%	odměna za pracovní pohotovost	
ostatní	46	0%	127	0%	mzda a příplatek za práci ve ztíženém prostředí	
Počet úvazků	26 288		19 749	Počet úvazků		



Odměňování sester z dat Informačního systému o průměrném výdělků (ISPV)

SESTRY - PLAT

ISPV - platová sféra ČR

rok 2018

PLS-M8r ISPV - platová sféra ČR

rok 2018

PLS-M8r

Hrubý měsíční plat podle podskupin a kategorií zaměstnání CZ-ISCO

Hrubý měsíční plat podle podskupin a kategorií zaměstnání CZ-ISCO

podskupina zaměstnání / kategorie zaměstnání CZ-ISCO	počet zaměstnanců	hrubý měsíční plat medián	diferenciace hrubého měsíčního platu				průměr	hrubý měsíční plat z toho			placená doba
			1. decil	1. kvartil	3. kvartil	9. decil		odměny	příplatky	náhrady	
			Kč/měs	Kč/měs	Kč/měs	Kč/měs		%	%	%	
2221 Všeobecné sestry se specializací	12,0	44 946	35 089	39 721	50 598	57 020	45 701	4,1	22,2	10,5	174,7
22211 Staniční sestry (kromě sester v oblasti porodn	2,6	46 253	37 189	41 725	52 344	59 739	47 833	7,0	21,4	10,6	177,6
22212 Sestry pro intenzivní péči (včetně pediatrie a n	2,8	47 015	36 121	41 836	52 488	58 042	47 252	3,0	24,3	10,2	175,5
22213 Sestry pro perioperační péči	0,6	48 686	36 314	41 109	55 245	63 512	49 147	4,3	22,1	10,0	182,4
22214 Sestry pro pediatrii	1,8	42 596	33 863	38 284	47 104	52 076	42 827	2,5	21,1	10,3	170,3
22215 Sestry pro péči v interních oborech	0,2	41 770	33 299	35 867	48 716	53 319	42 674	4,3	18,0	10,7	176,0
22216 Sestry pro péči v chirurgických oborech	0,2	44 178	35 322	38 493	50 517	53 846	44 734	3,3	22,6	9,8	175,9
22217 Sestry pro péči v psychiatrických oborech	0,9	44 288	35 311	40 098	48 177	53 165	44 360	2,4	24,2	11,6	171,3
2222 Porodní asistentky se specializací	0,5	43 812	32 860	37 793	47 921	52 579	43 228	2,9	22,3	10,1	172,8
22221 Staniční sestry v oblasti porodní asistence	0,1	45 892	38 656	42 567	50 308	53 552	46 379	4,9	21,9	10,3	175,3
22222 Porodní asistentky pro intenzivní péči	0,1	40 632	30 527	35 043	46 747	51 125	41 155	2,9	23,5	9,8	172,2
22223 Porodní asistentky pro perioperační péči	0,1	43 421	31 523	38 683	47 921	57 349	43 899	3,0	22,5	9,9	176,8
3221 Všeobecné sestry bez specializace	19,3	39 952	31 764	35 405	44 937	50 456	40 664	3,4	20,4	10,5	172,1
32211 Všeobecné sestry bez specializace (kromě d	19,2	39 958	31 763	35 393	44 963	50 492	40 673	3,4	20,5	10,5	172,1
3222 Porodní asistentky bez specializace	0,6	38 925	30 673	34 001	43 335	47 841	39 139	1,6	22,7	9,9	170,2
3256 Praktické sestry	2,2	31 954	25 056	28 037	36 835	41 101	32 606	2,9	23,0	10,1	172,0

SESTRY - MZDA

ISPV - mzdová sféra ČR

rok 2018

MZS-M8r ISPV - mzdová sféra ČR

rok 2018

MZS-M8r

Hrubá měsíční mzda podle podskupin a kategorií zaměstnání CZ-ISCO

Hrubá měsíční mzda podle podskupin a kategorií zaměstnání CZ-ISCO

podskupina zaměstnání / kategorie zaměstnání CZ-ISCO	počet zaměstnanců	hrubá měsíční mzda medián	diferenciace hrubé měsíční mzdy				průměr	hrubá měsíční mzda z toho			placená doba	kvalita odhadu
			1. decil	1. kvartil	3. kvartil	9. decil		odměny	příplatky	náhrady		
			Kč/měs	Kč/měs	Kč/měs	Kč/měs		%	%	%		
2221 Všeobecné sestry se specializací	9,7	37 220	27 763	31 986	42 239	48 311	37 938	7,8	14,6	10,2	172,8	A
22211 Staniční sestry (kromě sester v oblasti porodní asistenc	1,4	38 458	32 094	35 060	42 701	48 837	39 609	11,0	9,8	10,4	175,7	A
22212 Sestry pro intenzivní péči (včetně pediatrie a neonatologi	2,4	41 104	32 810	36 920	45 683	51 193	41 777	7,2	19,4	9,9	172,5	A
22213 Sestry pro perioperační péči	0,5	39 507	30 986	34 256	46 838	54 459	41 961	6,7	16,0	9,7	178,3	A
22214 Sestry pro pediatrii	1,1	37 992	31 110	34 749	41 469	45 417	38 185	6,2	17,5	9,7	170,0	A
22215 Sestry pro péči v interních oborech	0,4	34 642	26 466	29 431	39 889	43 995	35 047	6,1	13,9	10,1	171,6	A
22216 Sestry pro péči v chirurgických oborech	0,2	35 974	28 919	32 342	39 549	43 894	36 209	6,2	14,6	10,3	171,5	A
22219 Ostatní všeobecné sestry se specializací	2,1	34 592	25 852	29 412	39 746	45 055	36 350	9,3	13,3	10,3	173,4	A
22221 Staniční sestry v oblasti porodní asistence	0,1	36 346	31 818	33 421	40 197	44 235	37 048	8,9	10,1	10,0	175,8	A
22222 Porodní asistentky pro intenzivní péči	0,1	38 833	29 957	34 668	41 389	44 888	37 863	6,4	17,7	9,9	168,4	A
3221 Všeobecné sestry bez specializace	37,9	25 587	16 467	19 859	33 819	39 479	27 152	9,1	7,8	9,4	173,3	A
32211 Všeobecné sestry bez specializace (kromě dětských se	37,1	25 636	16 478	19 859	33 819	39 561	27 239	8,8	7,9	9,4	173,3	A
3222 Porodní asistentky bez specializace	0,7	35 119	26 872	30 730	38 115	40 739	34 559	6,1	16,5	9,8	170,0	A
3256 Praktické sestry	2,7	28 252	19 755	24 431	31 530	34 990	28 112	7,6	14,6	9,2	170,6	A

Odměňování NLZP v roce 2018

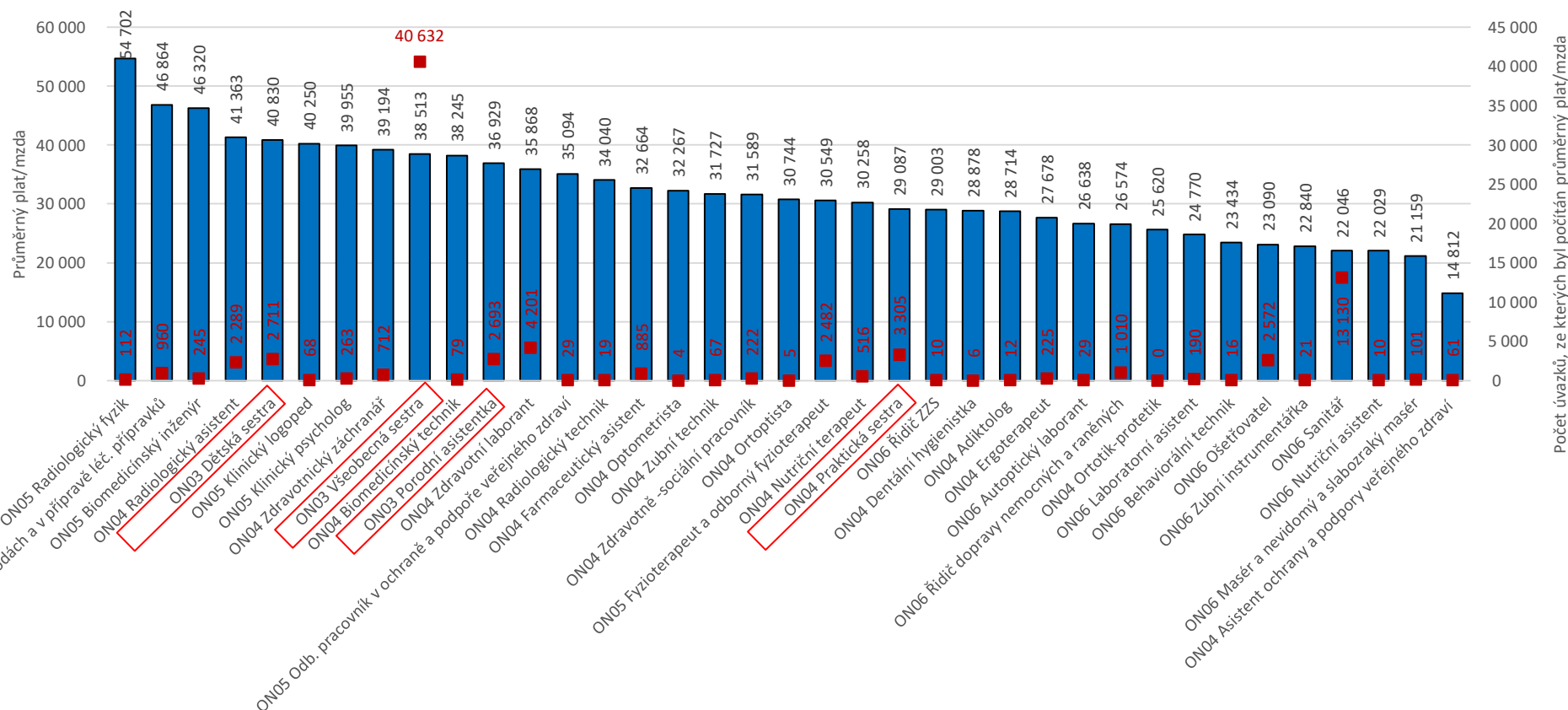
Akutní lůžková péče

ON03 Všeobecné sestry a porodní asistentky

ON04 Ostatní zdrav. pracovník bez odborného dohledu

ON05 Zdrav. pracovník bez odborného dohledu po získání odborné a specializované způsobilosti

ON06 Zdrav. pracovník pod odborným dohledem nebo přímým vedením



povolání

■ průměrný plat/mzda ■ úvazky



Evropská unie
Evropský sociální fond
Operační program Zaměstnanost



Odměňování NLZP v roce 2018

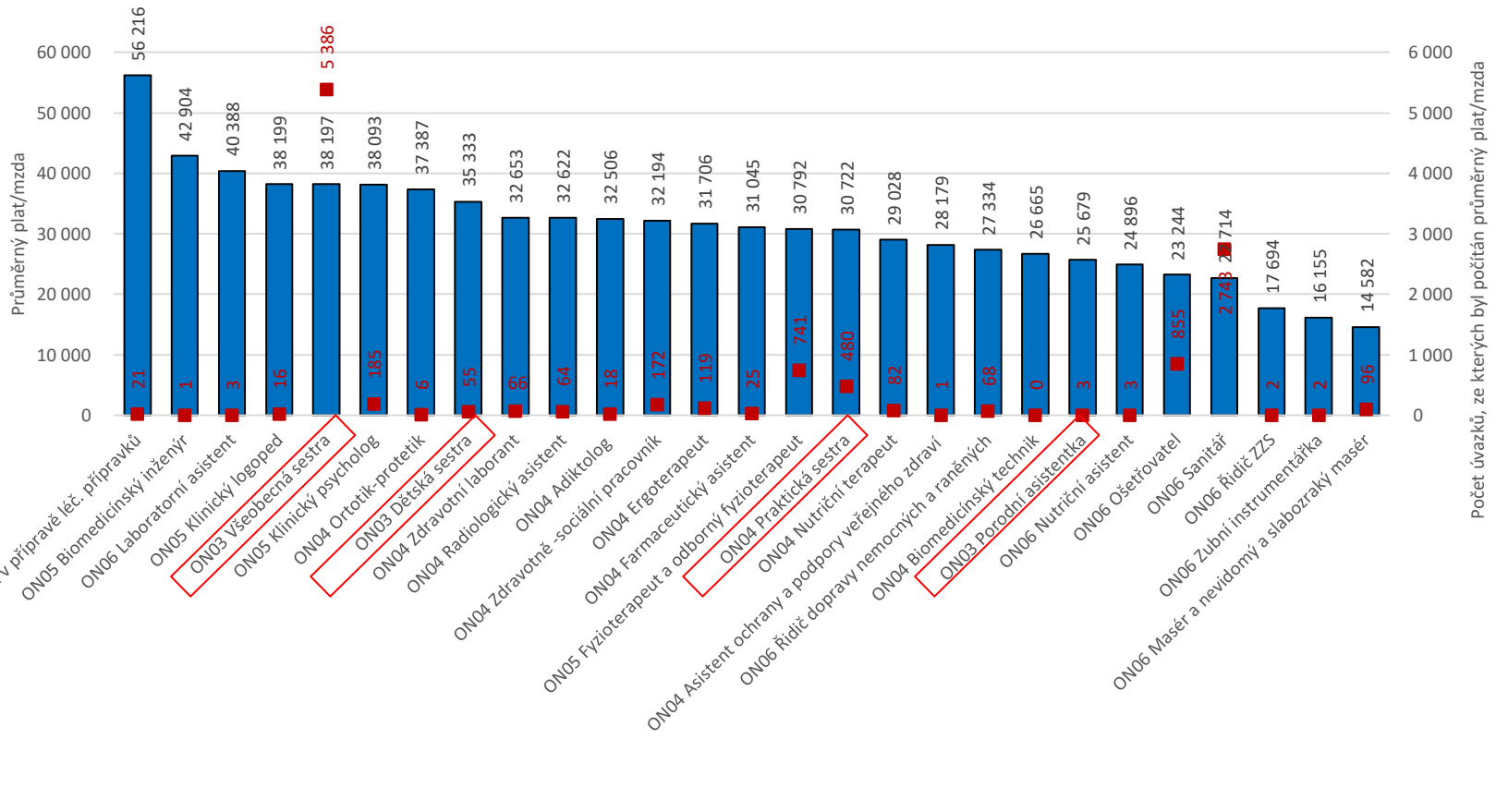
Ostatní lůžková péče

ON03 Všeobecné sestry a porodní asistentky

ON04 Ostatní zdrav. pracovník bez odborného dohledu

ON05 Zdrav. pracovník bez odborného dohledu po získání odborné a specializované způsobilosti

ON06 Zdrav. pracovník pod odborným dohledem nebo přímým vedením



Počet úvazků, ze kterých byl počítán průměrný plat/mzda

povolání

■ průměrný plat/mzda ■ úvazky



Evropská unie
Evropský sociální fond
Operační program Zaměstnanost



Děkuji za pozornost



Evropská unie
Evropský sociální fond
Operační program Zaměstnanost



DRG
RESTART