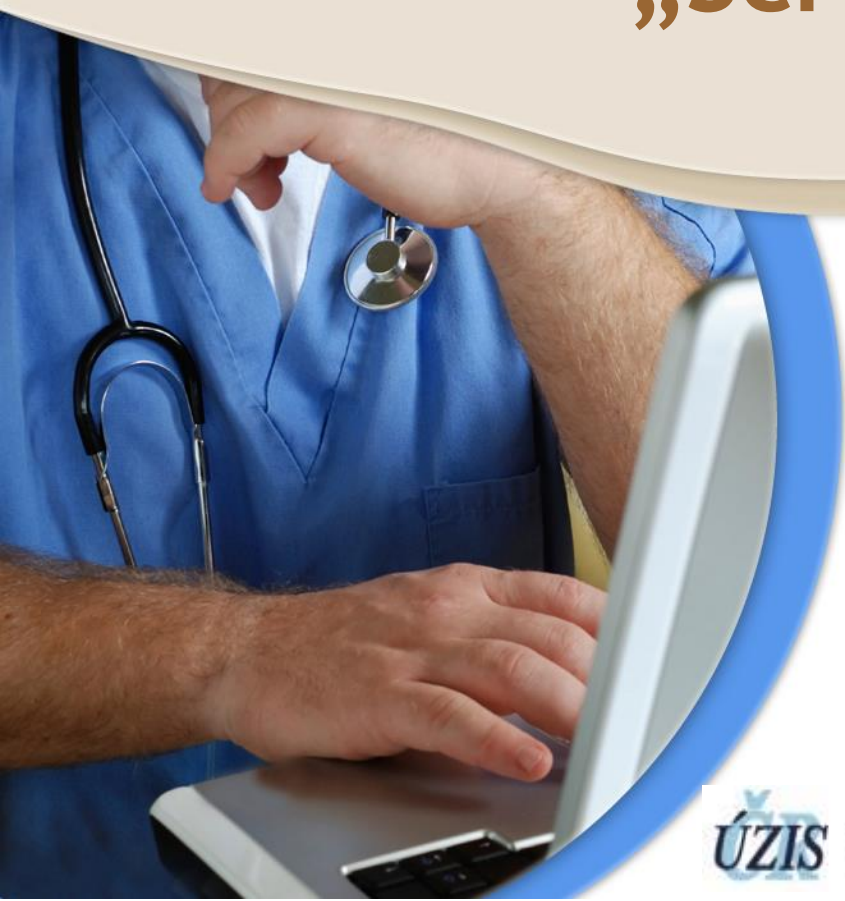


Zdraví 2020 - Národní strategie ochrany a podpory zdraví a prevence nemocí

Národní akční plán 7 „Screeningy“



Ústav zdravotnických informací a statistiky ČR
Institute of Health Information and Statistics of the Czech Republic



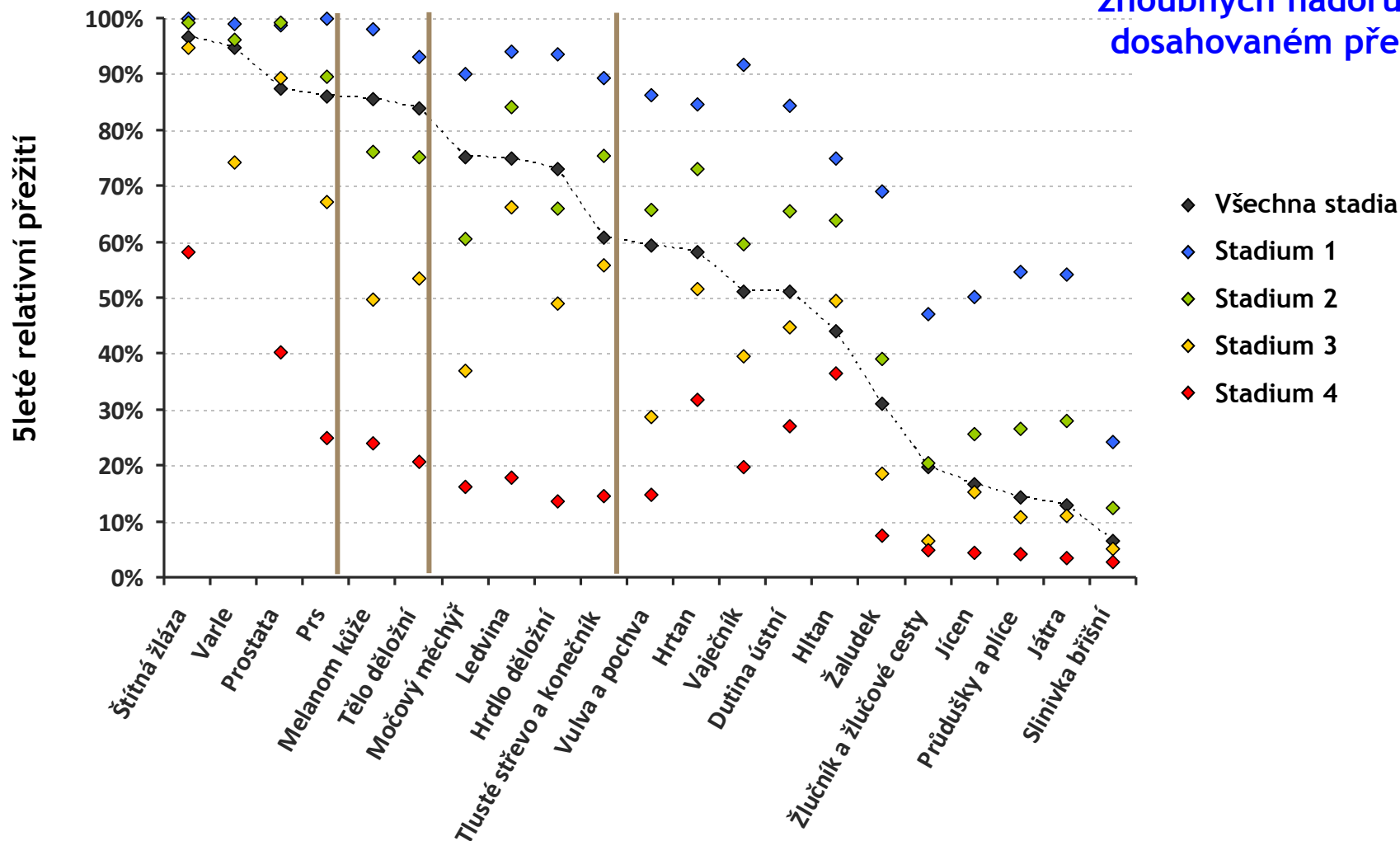
Hlavní cíle akčního plánu

Prevence a včasný záchyt vážných nemocí musí být základní strategií moderního zdravotnictví !

- 1 Odborné zázemí.** Ustavit Národní řídicí radu a kompetenční centrum.
- 2 Již běžící screeniny - udržitelnost.** Posílení a vybudování systému kontroly kvality a bezpečnosti.
- 3 Inovace a rozvoj.** Iniciace a ověření pilotních projektů včasného záchytu vybraných chorob.
- 4 Otevřenost.** Vybudování platformy, která bude proaktivně řešit nové podněty a projekty.

Funkční screening má jednoznačně smysl

Dokumentováno u vybraných
zhoubných nádorů na
dosahovaném přežití



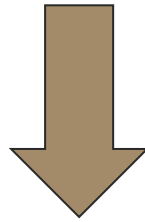


Definice FUNKČNÍHO screeningu

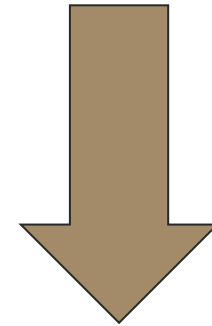
Screening představuje testování bezpříznakových osob pro účely nalezení těch, kteří s vysokou pravděpodobností ve skutečnosti trpí sledovaným onemocněním.
(Prorok a kol., 1999)



Účinnost



Bezpečnost



Dostupnost
Návštěvnost





Nové programy musí být objektivně posouzeny

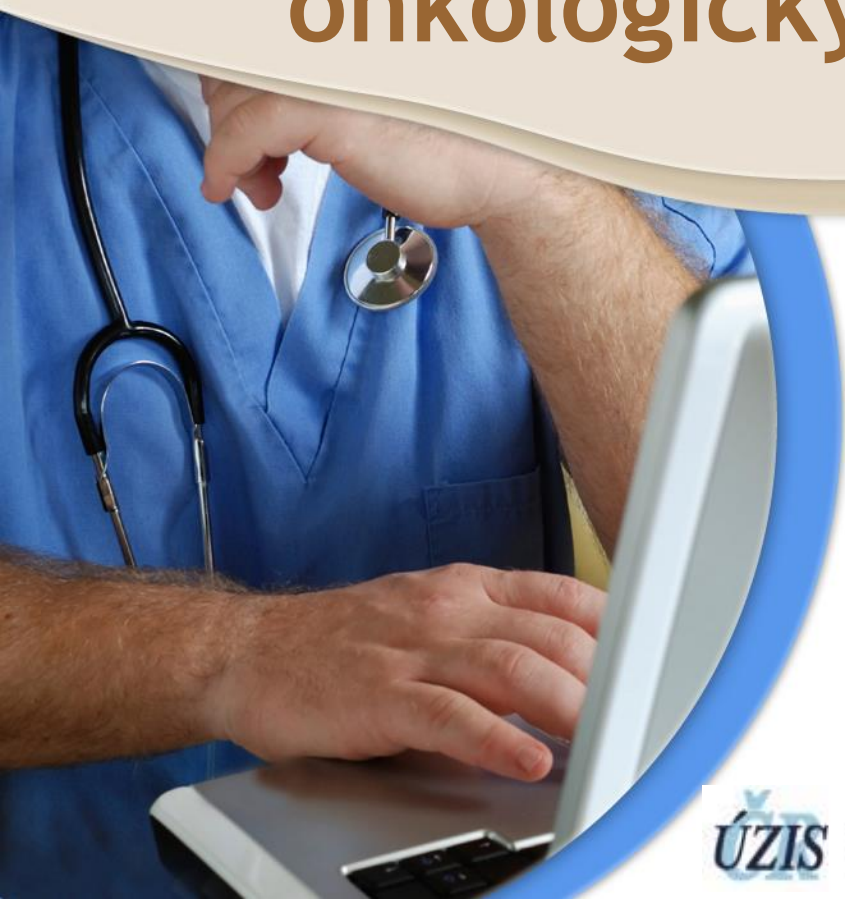
Všechny nové návrhy představují pilotní projekty, které musí projednat řídicí rada a které musí být objektivně posouzeny (metodika HTA)

1. sekundární prevence patologických zlomenin (osteoporóza)
2. sekundární prevence diabetu u rizikové populace v návaznosti na Národní diabetologický plán - účinná prevence závažných dopadů diabetu
3. časný záchyt diabetické retinopatie
4. časný záchyt výdutě břišní aorty
5. novorozenecký laboratorní záchyt závažných vrozených kombinovaných poruch imunity (SCID)
6. časná diagnostika poruch autistického spektra
7. časný záchyt bronchogenního karcinomu u vysoce rizikové populace
8. časný záchyt karcinomu prostaty se zaměřením na vybrané rizikové skupiny
9. prevence chronického renálního selhání

..... případně další iniciované projekty

Zdraví 2020 - Národní strategie ochrany a podpory zdraví a prevence nemocí

Několik poznámek k běžícím onkologickým screeningům





Onkologické screenings v ČR

- ❑ **DOPORUČENÍ RADY EU** ze dne 2. prosince 2003 o screeningu rakoviny (2003/878/EC)
- ❑ **Vyhláška MZ ČR** č. 3/2010 Sb. o stanovení obsahu a časového rozmezí preventivních prohlídek

Mamo.cz

Program screeningu karcinomu prsu

ženy ve věku od 45 let
mamografické vyšetření jednou za dva roky



screening
kolorektálního
karcinomu

Program screeningu kolorektálního karcinomu

muži a ženy ve věku od 50 let
50-54 let věku – test na okultní krvácení jednou ročně
od 55 let věku – test na okultní krvácení jednou za dva roky NEBO
primární screeningová kolonoskopie jednou za 10 let

CERVIX

Program screeningu karcinomu děložního hrdla

ženy ve věku od 15 let
cytologické vyšetření stěru z děložního hrdla jednou ročně

V ČR jsou všechny screenings plně dostupné



- 69 doporučených pracovišť (mamografie)
- 3,6 milionů záznamů o screeningů celkem
- 550 tisíc záznamů každoročně



Mamo.cz

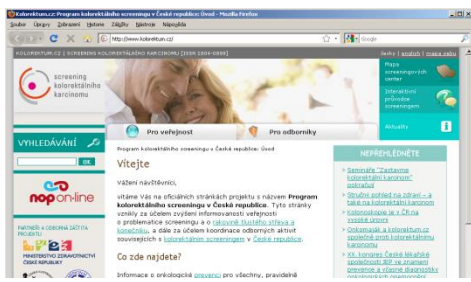
www.mamo.cz



- 168 doporučených pracovišť (kolonoskopie)
- všichni praktičtí lékaři a gynekologové
- 104 tisíc záznamů o kolonoskopiích celkem
- 25 tisíc záznamů každoročně



www.kolorektum.cz

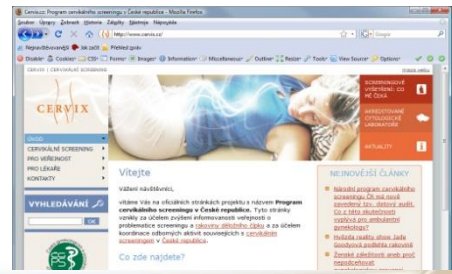


- 40 akreditovaných laboratoří (cytologie)
- všichni gynekologové
- 7,8 milionů záznamů o screeningů celkem
- 2,1 milionů záznamů každoročně



CERVIX

www.cervix.cz





Onkologické screeniny a adresné zvaní občanů

Počet pozvánek a odezva: 01/2014 - 06/2015

celkem 3 477 665 pozvánek

Varianta dopisu	Pozvánka na screening zhoubného nádoru		
	děložního hrdla	prsu	kolorekta
1 Skupina muži - schází K			1 380 165
2 Skupina ženy - schází C	394 309		
3 Skupina ženy - schází M		227 465	
4 Skupina ženy - schází C+M	211 239	211 239	
5 Skupina ženy - schází K			675 370
6 Skupina ženy - schází C+K	81 436		81 436
7 Skupina ženy - schází M+K		112 018	112 018
8 Skupina ženy - schází C+M+K	395 663	395 663	395 663
Celkem poslaných pozvánek	1 082 647	946 385	2 644 652
Odezva na adresné zvaní	9,3 %	13,4 %	14,5 %
(podíl příchozích po prvním pozvání, průběžné výsledky 2014)			

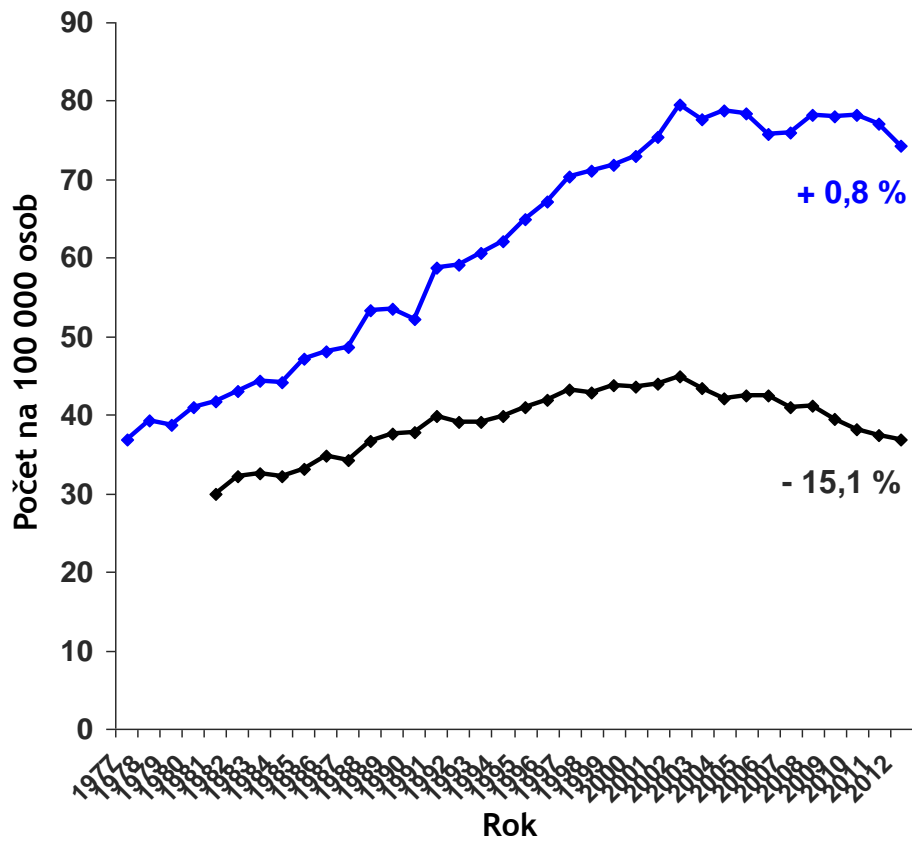
K screening kolorekta, C screening děložního hrdla, M screening prsu

Celkový počet pozvánek není součtem pozvaných k jednotlivým programům, neboť pojištěnci jsou zvaní k více programům současně

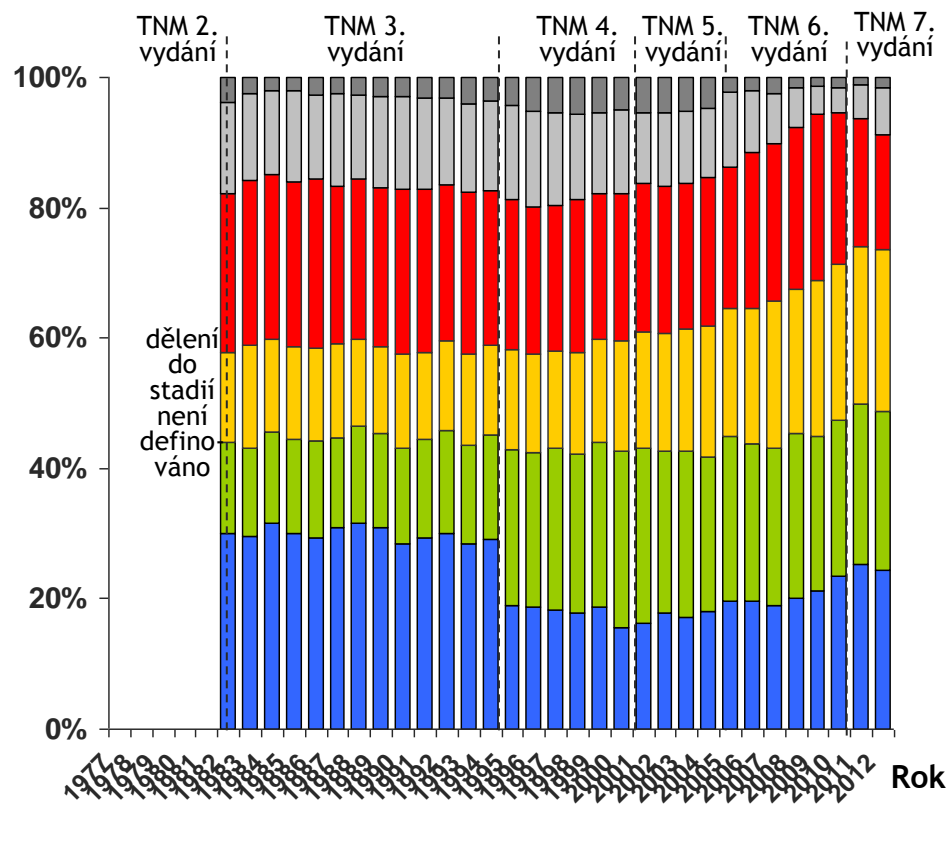
Epidemiologie ZN kolorekta (C18-C20) v ČR (obě pohlaví)



Vývoj incidence a mortality



Vývoj záchytu stadií onemocnění



Stadium onemocnění:

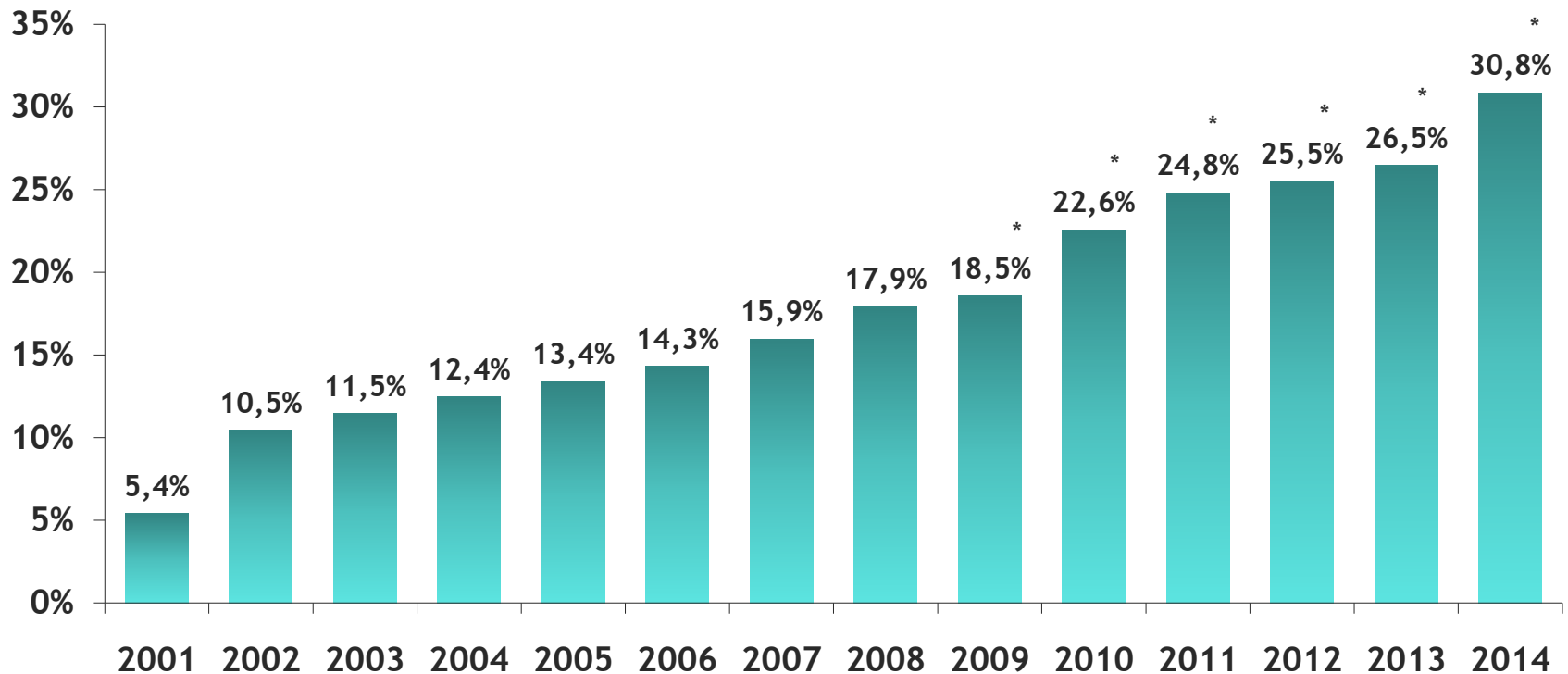
- 1
- 2
- 3
- 4
- neuveďeno objektivně
- neuveďeno bez vysvětlení

Screening kolorektálního karcinomu: Pokrytí cílové populace (2001-2014)

Muži a ženy od 50 let

Celkové pokrytí
cílové populace

TOKS: negativní (15120) + pozitivní (15121)
(2013-2014, N = 1 220 157 vyšetření (NRC))



Údaj stanoví podíl osob v cílové populaci (3 955 968 osob v roce 2014), které podstoupily test na okultní krvácení do stolice během doporučeného intervalu. Rok

* od roku 2009 je pro věkovou skupinu 50-54 let uvažován jednoletý screeningový interval

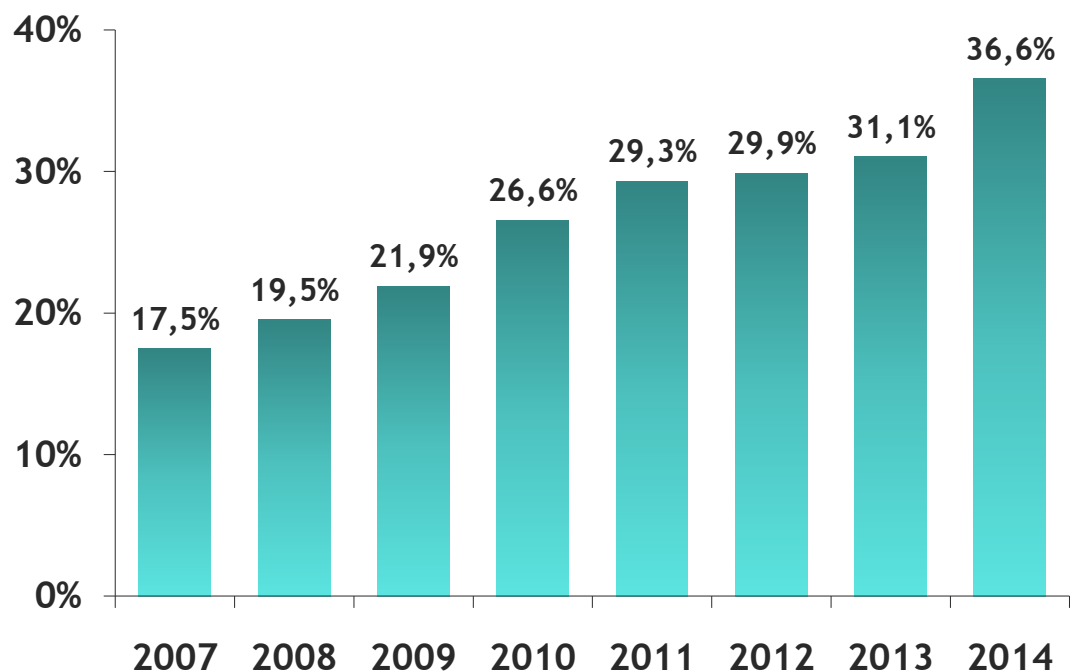
Pro období 2002-2005 export neobsahuje přechodně existující kódy 01120, 01121 - hodnoty byly interpolovány.

Screening kolorektálního karcinomu: 2007-2014: pokrytí ve věkové skupině 55 - 69 let

Muži a ženy od 55-69 let

TOKS: negativní (15120) + pozitivní (15121)
(2013-2014, N = 759 961 vyšetření (NRC))

Celkové pokrytí
cílové populace



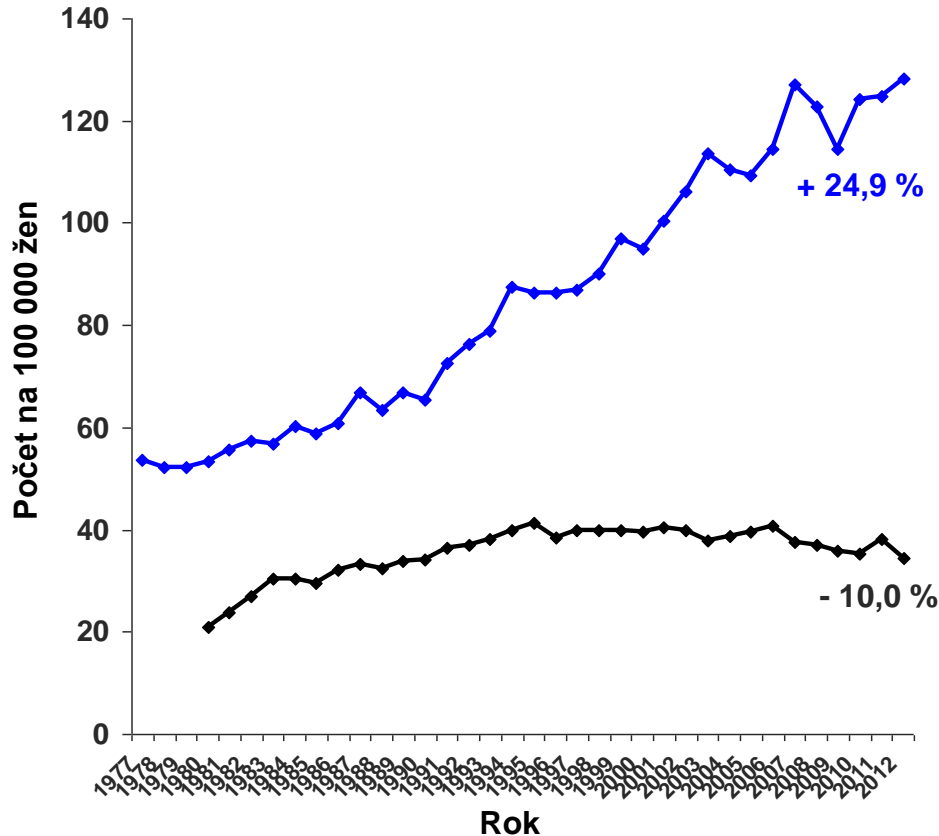
Rok

Údaj stanoví podíl osob ve věkové skupině 55-69 let (2 078 520 osob v roce 2014), které podstoupily test na okultní krvácení do stolice během doporučeného intervalu. Tato věková skupina blíže odpovídá cílové skupině pro adresné zvaní a není ovlivněna nižší každoroční účastí ve věkové skupině 50-54 let.

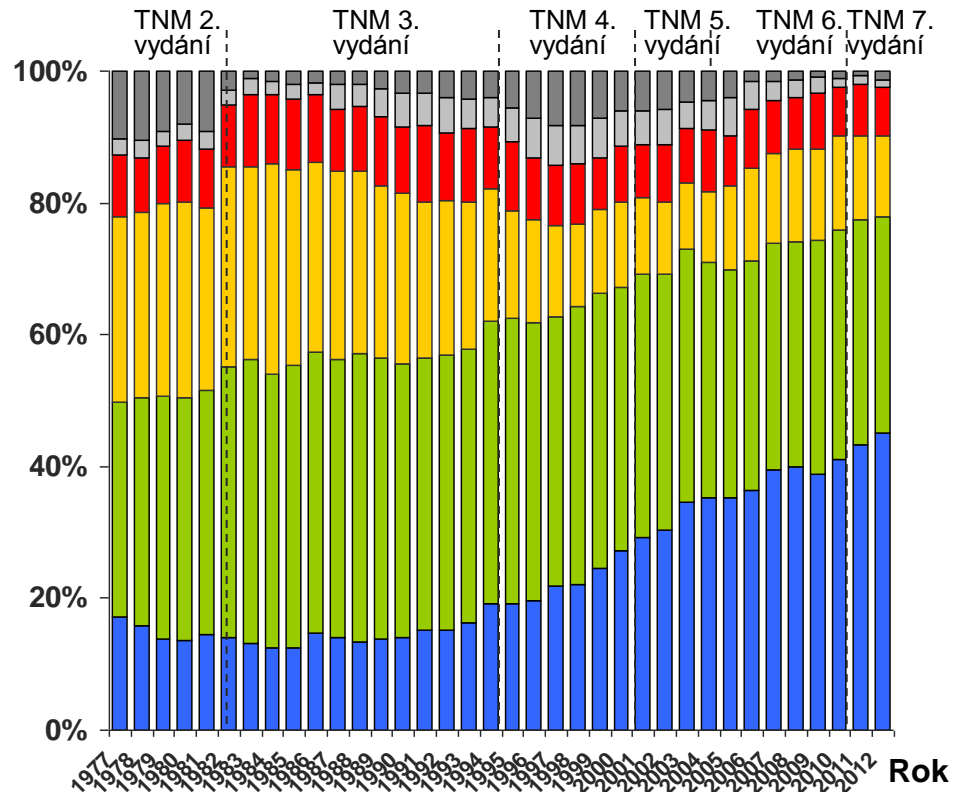
Epidemiologie karcinomu prsu (C50) v ČR



Vývoj incidence a mortality



Vývoj záchytu stadií onemocnění



Stadium onemocnění:

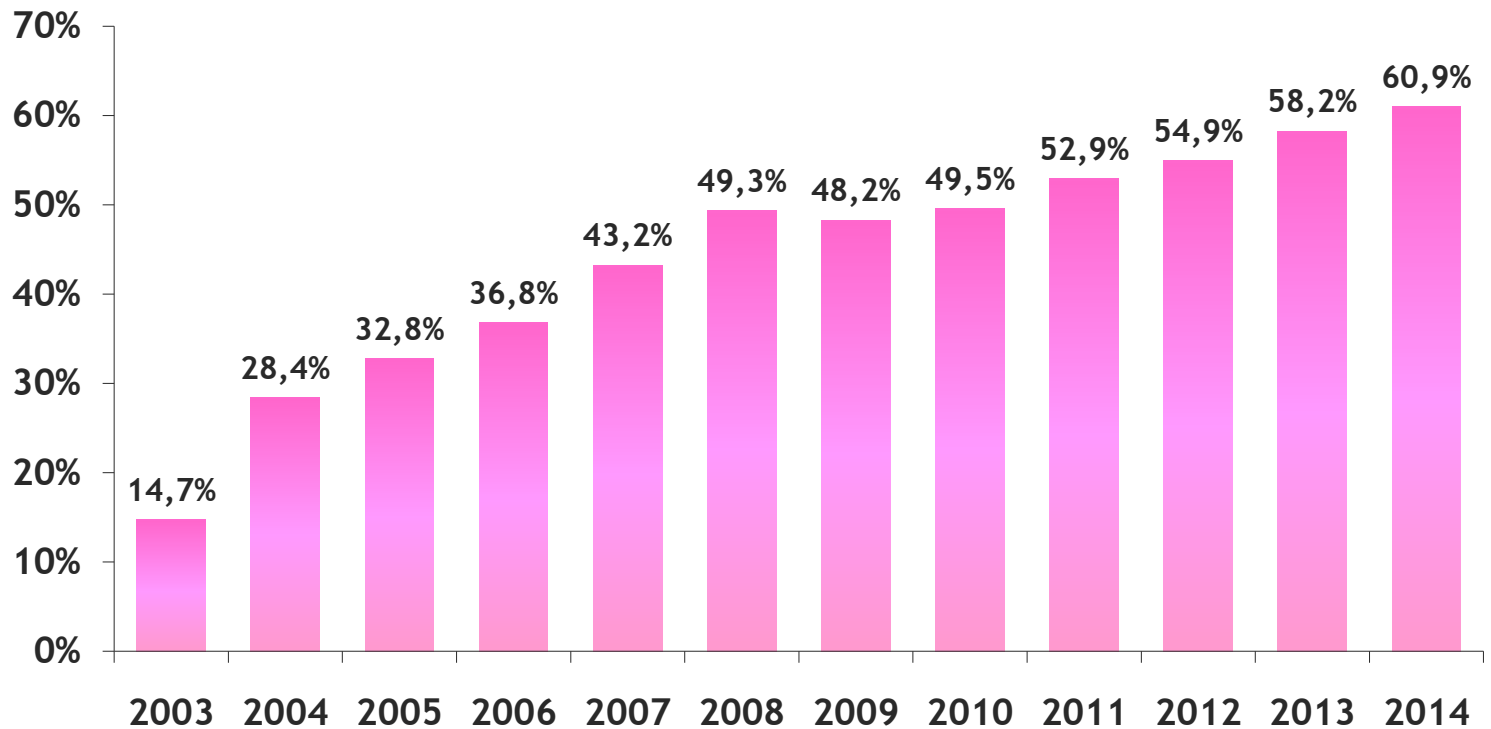
- 1 ■ 2 ■ 3 ■ 4 ■ nevedeno objektivně ■ nevedeno bez vysvětlení

Screening karcinomu prsu: Pokrytí cílové populace (2003-2014)

Ženy od 45-69 let

Screeningová mamografie: 89220 + 89221
(2013-2014, N = 1 069 237 vyšetření (NRC))

Celkové pokrytí
cílové populace



Rok

Údaj stanoví podíl žen v cílové populaci (1 754 390 žen v roce 2014), které podstoupily screeningovou mamografií během předchozích 2 let.

Výkon 89220 byl využíván v letech 2003-2005.

Zásadní výzvy pro běžící screenings: posílení dostupnosti, systém kontroly kvality a bezpečnosti

● EU Council Recommendation

- Council recommendation of 2 December 2003 on cancer screening (2003/878/EC). Official Journal of the European Union, 16.12.2003 L 327/34, 85-89.



CONSILIUM

● IARC Handbooks of Cancer Prevention

- Vainio H, Bianchini F, editors. Breast Cancer Screening. Lyon: IARC Press; 2002.
- IARC Working Group on the Evaluation of Cancer-Preventive Strategies. Cervix Cancer Screening. Lyon: IARC Press; 2005.

International Agency for Research on Cancer



World Health Organization



● European Guidelines

- Perry N, Broeders M, de Wolf C, Tornberg S, Holland R, von Karsa L, et al., editors. European guidelines for quality assurance in breast cancer screening and diagnosis, 4th ed. Luxembourg: Office for Official Publications of the European Communities; 2006.
- Arbyn M, Anttila A, Jordan J, Ronco G, Schenck U, Segnan N, et al., editors. European guidelines for quality assurance in cervical cancer screening, 2nd ed. Luxembourg: Office for Official Publications of the European Communities; 2008.
- Segnan N, Patnick J, von Karsa L, editors. European guidelines for quality assurance in colorectal cancer screening and diagnosis. Luxembourg: Publications Office of the European Union; 2010.



European Commission



DĚKUJI ZA POZORNOST



A stylized logo for ÚZIS, featuring the letters 'ÚZIS' in a bold, blue, sans-serif font. The letter 'Ú' has a small crown-like symbol above it. The logo is set against a white background.

A smaller version of the ÚZIS logo, featuring the letters 'ÚZIS' in a bold, blue, sans-serif font with a crown-like symbol above the 'Ú'.

Ústav zdravotnických informací a statistiky ČR
Institute of Health Information and Statistics of the Czech Republic