

PASIVNÍ KOUŘENÍ

Eva Králíková

Centrum léčby závislosti na tabáku III. interní kliniky a Ústav hygieny a epidemiologie 1.LF UK a VFN, Praha

MZ, 27.3.2015

PASIVNÍ KOUŘENÍ

- Pasivní kouření - secondhand smoke, SHS
- Thirdhand smoke, THS - látky, které ulpí na površích, mohou vytvářet sekundární emise
- ETS - environmental tobacco smoke, tabákový kouř v prostředí
- = směs hlavního proudu kouře (main stream, MS) + vedlejšího proudu kouře (side stream, SS)

DIAGNÓZY DLE MEZINÁRODNÍ KLASIFIKACE NEMOCÍ WHO

F17.2 Závislost na tabáku

(syndrom závislosti)

Z58.7 Pasivní kouření

Z58.7 PASIVNÍ KOUŘENÍ

New Zealand Convention - Exposure to Tobacco Smoke (Passive Smoking)
Clinical Coding Services
Ministry of Health
October 2009



New Zealand Convention

Z58.7 Exposure to tobacco smoke

Introduction:

Morbidity data is collected in New Zealand using The International Statistical Classification of Diseases and Related Health Problems, Tenth Revision, Australian Modification (ICD-10-AM), The Australian Classification of Health Interventions (ACHI) and The Australian Coding Standards (ACS). The rules and conventions of ICD-10-AM/ACHI/ACS govern clinical coding practice and underpin the consistency and accuracy of clinical coded information submitted to the National Minimum Data Set (NMDS).

A New Zealand Convention is an additional data collection requirement for New Zealand. The Conventions are developed and defined by the Ministry of Health in collaboration with relevant stakeholder groups. A convention may be an amendment to an existing Australian Coding Standard or a stand alone data collection requirement.

Background:

Second hand smoke exposure, often referred to as 'passive smoking' or 'environmental tobacco smoke' (ETS), is the inhalation of smoke from tobacco products used by others. It occurs when tobacco smoke permeates any environment, resulting in inhalation by people within that environment. This smoke is referred to as 'side stream smoke' as distinct from the 'mainstream

IRSKO, 2004

No Smoking

It is illegal to smoke in these premises

Proprietor:

**Please notify
complaints to:**



Maximum Fine €3000 – Public Health (Tobacco) Acts



Prohibiting smoking in public housing nationally would save lives AND:

\$153 million annually

- \$94 million in secondhand smoke-related health care
- \$43 million in renovation expenses
- \$16 million in smoking-related fire losses



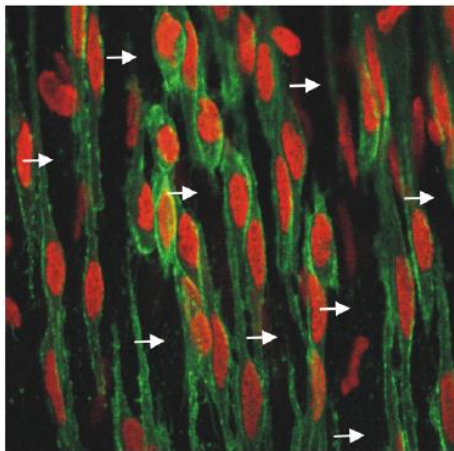
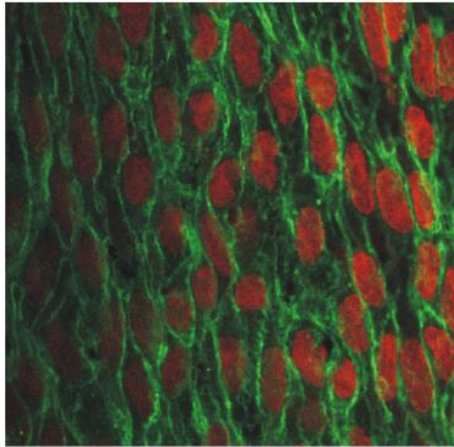
IARC - MEZINÁRODNÍ AGENTURA PRO VÝZKUM RAKOVINY WHO

tabákový kouř = kancerogen třídy A

- kategorie prokázaný lidský kancerogen

(2004)

Poškození endotelu po expozici tabákovému kouři (1h)



TOP TEN publikace 2005 dle AHA

- Pasivní kouření znamená pro cévy téměř stejné riziko (80-90 %) jako kouření aktivní

([Barnoya J](#), [Glantz SA](#): Cardiovascular effects of secondhand smoke: nearly as large as smoking. *Circulation*. 2005 May 24;111(20):2684-98)

METAANALÝZA 2009

- 100 000 osoboroků, populace desítek milionů
- Pokles incidence AIM o **17 %**
- Především mezi **mladými a mezi nekuřáky**

15 % AKS (akutních koronárních syndromů) v ČR

- = 450/měsíc
- = 5400/rok
- hospitalizace pro AKS = cca 50-100 000 Kč

NEKUŘÁCKÉ VEŘEJNÉ PROSTORY - PO UZÁKONĚNÍ:

= okamžitý pokles AIM

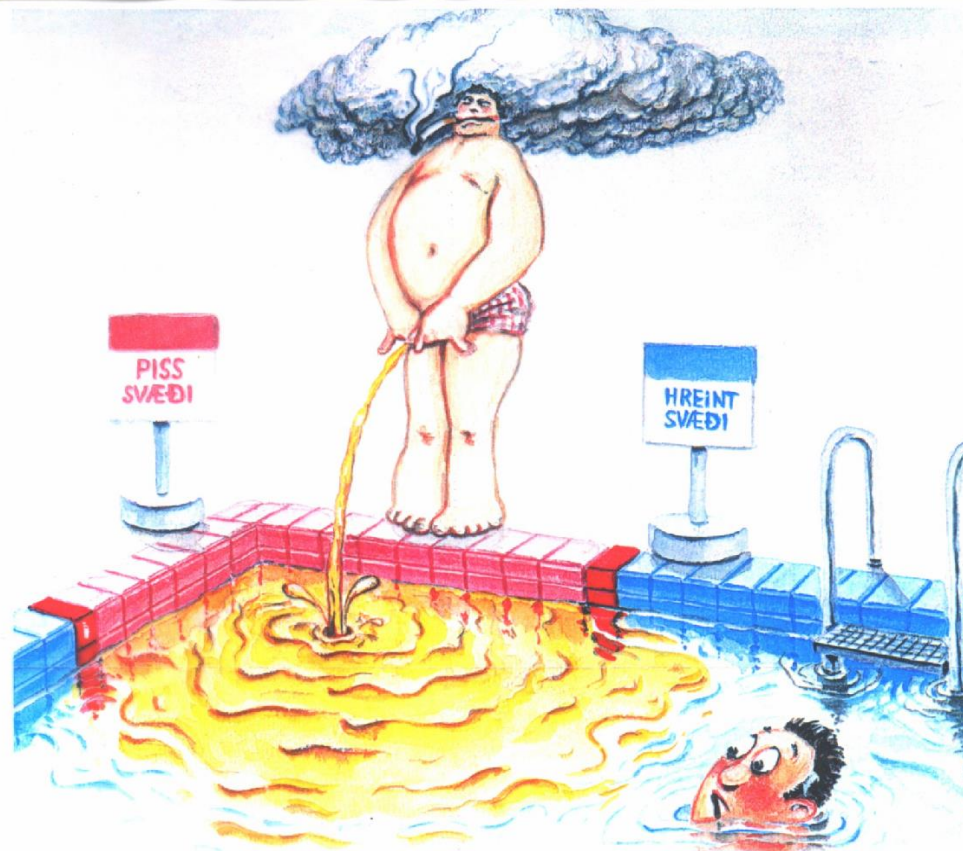
= okamžitý pokles návštěv pohotovosti pro
astma

= pokles nádorových a chronických plicních
onemocnění za cca 2 roky

NEKUŘÁCKÉ VNITŘNÍ VEŘEJNÉ PROSTORY

- Mayo Clinic, AHA, 11/2011: AIM
- 18 měsíců před 2002 (první omezení)
- 18 měsíců po 2007 (zcela nekuřácké)
- Rozdíl:
 - AIM ↓ 33 %
 - náhlá srdeční smrt ↓ 17 %

Islandský plakát o
pasivním kouření:
„močící koutek“ a
„prostor bez moči“



ÞETTA MUNDIR ÞÚ EKKI SÆTTA ÞIG VIÐ

Við höfnum menguðu baðvatni - eigum við að sætta okkur við óhreint andrúmsloft?
Tóbaksreykur veidur vanlíðan og eykur hættu á lungnakrabbameini,
astma, hjartasjúkdómum, eyrnabólgu og fleiri sjúkdómum.

REYKLAUST - NÆGIR NOKKUD MINNA



ŽÁDNÁ VENTILACE NEZAJISTÍ NETOXICKÉ PROSTŘEDÍ



CENTRAL PARK, NY (nekuřácký od 2011)



NEW YORK, 2011



Děkuji za pozornost

EVA.KRALIKOVA@LF1.CUNI.CZ

Ústav hygieny a epidemiologie 1. LF UK a VFN
Centrum pro závislé na tabáku III. interní kliniky 1.LF UK a
VFN, Poliklinika VFN, Karlovo nám. 32, Praha 2,
tel. 224 966 608

