

UVKIAEKA Jm RAV Jmo ze dne 13.12.88

Ochranná pásma přírodních léčivých zdrojů lázeňského místa
L u h a č o v i c e .

K zabezpečení ochrany přírodních léčivých zdrojů lázeňského místa Luhačovice, které jsou lázeňským místem mezinárodního a celostátního významu, stanoví Rada Jihomoravského krajského národního výboru v Brně podle § 46 odst. 1 zákona č. 20/1966 Sb., o péči o zdraví lidu, tato ochranná pásma:

§ 1

Ochranné pásmo 1. stupně

1. Ochranné pásmo 1. stupně (dále jen OP) je pásmem maximální ochrany a zahrnuje bezprostřední okolí jímacích zařízení přírodních léčivých zdrojů lázeňského místa Luhačovice (dále jen zdrojů). Je znázorněno na mapě 1 : 2.500 (viz příloha č. 1).
2. V OP 1 se zakazuje veškerá činnost, která by mohla způsobit nepříznivé ovlivnění vydatnosti, fyzikálních vlastností, chemického složení a hygienické nezávadnosti zdrojů. Práce související s údržbou v OP 1, s opravami zdrojů a krenotechnických zařízení podléhají schválení Českého inspektorátu lázní a zříděl (dále jen Inspektorát). Havárie a poruchy čerpacích zařízení, rozvodů minerálních vod a pod. podléhají pouze ohlašovací povinnosti.
3. OP 1 musí být ohraničeno. Ohraničení musí být provedeno tak, aby nerušilo vzhled lázeňského místa a jeho architektonické řešení předloží lázeňská organizace Luhačovice k odsouhlasení Inspektorátu a stavebnímu úřadu MěNV Luhačovice.
4. Lázeňská organizace Luhačovice zřídí v OP 1 travníky, které bude pravidelně udržovat. Hnojení travních porostů a aplikace všech přípravků na ochranu rostlin se zakazuje. Povrch území OP 1 se urovná a prohloubeniny se vyplní kulturní zeminou, aby srážkové vody měly volný odtok a nedocházelo k jejich stagnaci.
5. Přístup ke zdrojům minerálních vod, které jsou určeny pro pitnou léčbu a jsou přístupné veřejnosti, může být pouze po zpevněných plochách. Tyto plochy musí být spádovány, odvedy by mimo území ochranného pásma. U zdrojů, které

neslouží pitné léčbě, musí být přístup veřejnosti vyloučen. Komunikace, které neslouží přístupu ke zdroji minerální vody, musí být zrušeny, nebo přeloženy mimo území OP 1.

6. Zakazují se jakékoliv vrtné práce, které neslouží potřebám využití zřídels, rozšíření nebo stabilizaci zřídelsní základny.
7. Československé státní lázně, lázeňská organizace zajistí u Střediska geodézie pro okres Gottwaldov vyznačení pozemků v OP 1 v evidenci nemovitostí podle Instrukce pro evidování lázeňských míst a ochranných pásem přírodních léčivých zdrojů v evidenci nemovitostí (Instrukce ČUGK 984 491 I-2/84).
8. Lázeňská organizace Luhačovice zbaví území OP 1 všech zdrojů možného znečištění.
9. Československé státní lázně Luhačovice jako organizace, v jejíž správě jsou zdroje, zajistí jejich pravidelné režimní měření v rozsahu a četnosti, kterou závazným posudkem stanoví Inspektorát. Současně zajistí zpracování plánu využití zdrojů a vyhodnocení výsledků jejich měření.
10. Lázeňská organizace Luhačovice zajistí pravidelnou údržbu a dezinfikaci jímacích zařízení zdrojů. Způsob laboratorní kontroly a rozsah vyšetření bude zpracován v provozním řádu schváleném orgánem hygienické služby a Inspektorátem. Zároveň musí realizovat všechna potřebná opatření k zajištění hygienické nezávadnosti zdrojů.

§ 2

Ochranné pásmo 2. stupně

Ochranné pásmo 2. stupně se člení na ochranné pásmo 2a (dále jen OP 2a) a ochranné pásmo 2b (dále jen OP 2b).

A. Ochranné pásmo 2a:

1. OP 2a chrání vývěrové území zřídelsní struktury, kde je možnost chemicko-mikrobiologického ovlivnění kvality zdrojů a ohrožení hydraulické rovnováhy prostých a minerálních vod. OP 2a je znázorněno na mapě 1 : 5.000 (viz příloha č. 2).
2. V OP 2a se zakazuje:
 - a) Skladování veškerých chemických, toxických a ropných látek, budování kotelen na tekutá paliva, ropovodů a produktovodů a objektů podobného druhu.

- b) Vjezd cisteren přepravujících ropu a ropné látky, které by mohly způsobit kontaminaci povrchových a podzemních vod. Tento zákaz platí pouze pro úsek silnice Luhačovice-Dolní Lhota procházející OP 2a. Zákaz musí být v tomto úseku vyznačen příslušnou dopravní značkou. Pro zemědělskou, lesnickou a stavební činnost v OP 2a se souhlasí se zásobováním imobilních strojů a zařízení pomocí jednorázových dodávek pohonných a mazacích hmot v předepsaných obalech do 200 l.
- c) Každá činnost, jejímž důsledkem by mohla být kontaminace podzemních vod, nebo ovlivnění jejich senzoričských vlastností.
- d) Zřizování hřbitovů, žump, hnojišť, močůvkových jímek, skládek odpadů, a pod.
- e) Práce podléhající hornímu zákonu a narušování krycích půdních vrstev.
- f) Vrtné práce, které neslouží potřebám lázní a zřídél. Výjimku může povolit Inspektorát na základě předložení projektu průzkumných prací a po zvážení účelnosti akce.
- g) Nové jímání prostých podzemních vod bez souhlasu Inspektorátu.
- h) Odvodňování pozemků systematickou drenáží. Sporadická odvodnění jsou vázána na souhlas Inspektorátu.
- ch) Používání všech přípravků na ochranu rostlin. Výjimku pro potřeby v lesním hospodářství může povolit Inspektorát společně s orgánem hygienické služby.
- j) Vyvážení obsahu žump, močůvkových jímek a pod. do prostoru OP 2a.
- k) Opravy a mytí vozidel.
- l) Parkování vozidel mimo určená parkoviště se zpevněnými plochami a odvedněnými přes odlučovače olejů.
- m) Provozování zařízení se soustředěnou infekcí, kařilérií, jatek, spaloven odpadků a jiných podobných zařízení.
- n) Skladovat přípravky pro chemickou ochranu rostlin a lesa a olejiv všeho druhu. Chemický posyp vozovek v zimním období.

- o) Nová výstavba, která není v souladu s územním plánem sídelního útvaru lázeňského místa Luhačovice a výstavba zemědělských a průmyslových objektů všeho druhu.
 - p) Zavlažování, pokud není používáno vody vhodné jakosti.
 - r) Kácení stromů a vzrostlé zeleně. Výjimku podle vyhlášky MK ČSR č.142/1980 Sb. může povolit národní výbor na základě souhlasu Inspektorátu.
 - s) Provádění trhacích prací. Výjimku může povolit Inspektorát pro trhací práce malého rozsahu za předpokladu, že investor na své náklady zajistí pokusný odstřel s měřením seismických účinků trhacích prací.
- 3) V OP 2a musí být provedena rekonstrukce porušeného pravobřežního kanalizačního sběrače podél Luhačovického potoka, včetně kanalizačních přípojek.
 - 4) V maximální možné míře musí být OP 2a zatravněno nebo zalesněno a učiněna taková opatření, aby se zabránilo erozi půdy, splachům a smyvům do vodotečí a zvýšila se sorbční schopnost půdního horizontu.
 - 5) Lesy v OP 2a musí být zařazeny do kategorie lesů zvláštního určení^{x)} a nový LHP je nutno odsouhlasit s Inspektorátem^{xx)}.
 - 6) Hospodaření v lesích musí dbát zásad protierozní ochrany půdy a obnovy lesa.
 - 7) Lázeňská organizace Luhačovice zajistí vyznačení hranice OP 2a na hlavních komunikacích a přístupových cestách vhodnými informačními tabulemi.

B. Ochranné pásmo 2b

V ochranném pásmu 2b se zakazuje:

- a) Znečišťování povrchových toků, které při svém průtoku centrem luhačovické zřídelní struktury mohou kontaminovat zdroje minerálních vod.

x) Zákon č. 61/1977 Sb., o lesích,

xx) Vyhláška MLVH č. 13/1978 Sb., o kategorizaci lesů, způsobech hospodaření a lesním hospodářském plánování.

- b) Umísťování skládek městských a průmyslových odpadů s obsahem radioaktivních látek a toxických složek.
- c) Umísťování nových objektů pro skladování a manipulaci s ropnými látkami, složiště ropných látek, kotelen na tekutá paliva, ropovodů, produktovodů a pod. Další existence stávajících objektů je podmíněna dokonalou ochranou proti únikům těchto látek v souladu s ČSN 83 09 15.
- d) Zvětšování stávajícího parkoviště automobilů u luhačovické přehrady.
- e) Umísťování velkokapacitních zemědělských staveb.
- f) Umísťování polních skládek hnoje, které nejsou v souladu s Instrukcí MZVŽ ČSR ze dne 25.2.1987 č.j. 795/85-410.
- g) Umísťování průmyslových objektů produkujících takové odpadní látky, které by mohly způsobit kontaminaci zdrojů povrchových a podzemních vod.
- h) Letecká aplikace hnojiv a prostředků na ochranu rostlin a lesa, při které by došlo k zasažení ploch v OP 1, OP 2a a vodoteči v OP 2b.
- ch) Hnojení svažitých pozemků tekutým hnojem a kejdou v pruhu 10 m na každou stranu podél vodoteče.
- i) Hnojení pozemků tekutým hnojem a kejdou tam, kde může docházet ke splachům do vodotečí.
- j) Provádění nových odběrů podzemních vod pro vodárenské využití v množství větším než 1 l sec^{-1} . Odběry podzemních vod o nižších vydatnostech podléhají schválení Inspektorátu.
- k) Provádění trhacích prací velkého rozsahu. Trhací práce malého rozsahu podléhají schválení Inspektorátu.
- l) Provádění vrtných prací, které neslouží potřebám lázní nebo zříděl, do souvrství luhačovických pískovců. Ostatní vrtné práce podléhají schválení Inspektorátu.
- m) Provádění prací podléhajících hornímu zákonu.
- 8) Stávající hnojné koncovky, hnojiště, močůvkové jámky objektů živočišné výroby a pod., které nejsou v souladu s hlediskem ochrany podzemních vod, musí být rekonstruovány tak, aby byla vyloučena možnost splachů, průsaků a smyvů do okolního terénu a vodotečí.
- 9) Při hospodaření na zemědělské půdě je nutno dodržovat základní technicko-organizační a výrobní opatření, uvedená v Instrukci MZVŽ ČSR 795/85-410 k hospodaření zemědělských organizací v ochranných pásmech vodních zdrojů.

- 10) Meliorační práce s výjimkou sporadického odvodnění lze konat pouze se souhlasem Inspektorátu.
- 11) Lesy v OP 2b musí být zařazeny do kategorie lesů zvláštního určení a nový hospodářský plán je nutno projednat s Inspektorátem. Hospodaření v lesích musí dbát zásad protierozní ochrany půdy a obnovy lesa.
- 12) Používání přípravků pro chemickou ochranu rostlin se omezuje tak, jako by se jednalo o vnitřní část OP 2 vodních zdrojů určených k hromadnému zásobování pitnou a užitkovou vodou /viz Směrnice č. 51 Hygienických předpisů sv. 44 z r. 1979 a Seznam povolených přípravků na ochranu rostlin každoročně vydávaný FMZVŽ/.
- 13) Používání přípravků pro chemickou ochranu lesa není zásadně omezováno za předpokladu, že bude předem vyžádán souhlas Inspektorátu a orgánu hygienické služby.

§ 3

Ochranné pásmo 3.stupně

- 1/ Ochranné pásmo 3.stupně (dále jen OP 3) je zakresleno na mapě 1 : 50.000 a zahrnuje území mezi obcemi Březová pod Lopeníkem a Biskupicemi, kde na nezdenickém zlomu vystupuje juvenilní CO₂ ze zóny akumulace do celé luhačovické struktury uhličitých minerálních vod. Severní hranice OP 2b je současně hranicí OP 3.

V OP 3 je zakázáno:

- a) Provádění vrtných prací do skalního masivu budovaného paleogenními horninami magurského flyše eventuelně neogenními andenzity bez souhlasu Inspektorátu.
 - b) Provádění trhacích prací bez souhlasu Inspektorátu.
 - c) Provádění prací podléhajících hornímu zákonu bez souhlasu Inspektorátu. Stávající DP v k.ú. Biskupice, Bzová a Bojkovice nejsou omezeními ochranných pásem dotčeny.
- 2/ Přehraní profil Záhorovice, který je zakotven ve "Směrném vodohospodářském plánu ČSR" není omezeními ochranných pásem dotčen.

Přechodná ustanovení

- 1) Do jednoho roku od stanovení ochranných pásem přírodních léčivých zdrojů lázeňského místa Luhačovice musí být provedeno:
 - a) Ohraničení a terénní úpravy dle § 1 odst. 3, 4, 5, pokud se nebude jednat o investice.
- 2) Do pěti let od stanovení ochranných pásem přírodních léčivých zdrojů lázeňského místa Luhačovice musí být provedena:
 - a) Rekonstrukce pravobřežního kanalizačního sběrače dle § 2 odst. 3.
 - b) Rekonstrukce jednotlivých kanalizačních přípojek v souvislosti s rekonstrukcí pravobřežního kanalizačního sběrače dle § 2 odst. 3.
- 3) Do sedmi let od stanovení ochranných pásem musí být provedena:
 - a) Výstavba ČOV a kanalizace v obcích Dolní Lhota, Horní Lhota, Sehradice.

§ 5

Zrušují se prozatimní ochranná pásma přírodních léčivých zdrojů stanovená výměrem ministerstva zdravotnictví č.j. LZ/3-2884-11.9. 1959 ze dne 3.10.1959.

§ 6

Závěrečná ustanovení

Ochranná pásma přírodních léčivých zdrojů lázeňského místa Luhačovice budou s příslušnými mapami uložena na Městském národním výboru Luhačovice, Okresním národním výboru, Okresní hygienické stanici a Okresní zemědělské správě Gottwaldov, Okresním národním výboru a Okresní hygienické stanici Uherské Hradiště, Jihomoravském KNV, Krajské hygienické stanici a Krajské zemědělské správě v Brně, u Českého geologického úřadu Praha a u Střediska geodézie pro okres Gottwaldov. Posudky a hydrogeologické zprávy, které byly podkladem pro stanovení ochranných pásem, budou uloženy na ministerstvu zdravotnictví a sociálních věcí ČSR - Českém inspektorátu lázní a zříděl.

D ů v o d o v á z p r á v a

K zabezpečení ochrany přírodních léčivých zdrojů podle § 46 zákona č. 20/1966 Sb., o péči o zdraví lidu, a Vyhlášky MZ ČSR č.26/1972 Sb., o ochraně a rozvoji přírodních léčebných lázní a přírodních léčivých zdrojů, zpracovávají organizace řízené Českým geologickým úřadem podklady pro návrhy nových ochranných pásem všech přírodních léčivých zdrojů v ČSR. Pro lázeňské místo Luhačovice byl zpracovatelskou organizací n.p. Geotest Brno. Práce byly financovány z celospolečenských zdrojů, které obdržel Český geologický úřad ze státního rozpočtu pro regionální hydrogeologický průzkum.

Zpráva n.p. Geotest Brno byla schválena Komisí pro projekty a závěrečné zprávy Českého geologického úřadu dne 17.března 1986. Tento ji jako úřední orgán státní správy a objektivní orgán vlády v otázkách ochrany přírodního nerostného bohatství státu (§ 1 Nařízení vlády ČSSR č. 2/1969 Sb., o zřízení ministerstev a ústředních úřadů) předal ministerstvu zdravotnictví a sociálních věcí ČSR-Inspektorátu dne 20.března 1986.

Vyhlášením nových ochranných pásem zaniká platnost prozatímní ochrany.

Stanovení ochranných pásem přírodních léčivých zdrojů lázeňského místa Luhačovice bude vhodným způsobem zveřejněno a s příslušnými mapami uloženo tak, jak je uvedeno v § 6. Závěrečná ustanovení. Návrh ochranných pásem byl projednán v připomínkovém řízení s odbory JmKNV Brno, odbory ONV Gottwaldov, YHS Brno, OHS Gottwaldov, JmVaK Brno a Gottwaldov, Balnea GR Praha, ČSL Luhačovice, MSZ n.p. Ondrášov, KZS Brno, OZS Gottwaldov, JZD Olšava a Zálesí, ČBÚ Praha, ČCÚ Praha, MěNV Luhačovice, KVUS Brno, Povoří Morav, Brno, SČRHO Bílé Rečpaty, Jm.Státní lesy Brno a Luhačovice, Lesprojekt Brno, Výzkumným ústavem vodohospodářským Brno, Geotestem n.p. Brno, OBÚ Brno, ČČCK Praha, Krajskou správou vojenské dopravy Brno, Chemopetrolon k.p. Benzina Brno, ONV Uherské Hradiště a CHS Uherské Hradiště.

Všechna stanoviska zúčastněných orgánů státní správy a orgánů byla schválena.

411/2012 Sb.

VYHLÁŠKA

ze dne 19. listopadu 2012

o stanovení ochranného pásma I. stupně přírodního léčivého zdroje minerální vody jímaného vrtem BV 341 (pramen VIOLA) v katastrálním území Luhačovice

Ministerstvo zdravotnictví stanoví podle § 46 odst. 3 písm. b) zákona č. 164/2001 Sb., o přírodních léčivých zdrojích, zdrojích přírodních minerálních vod, přírodních léčebných lázních a lázeňských místech a o změně některých souvisejících zákonů (lázeňský zákon):

§ 1

Stanovení ochranného pásma I. stupně

(K § 21 odst. 1 a § 22 lázeňského zákona)

(1) K ochraně přírodního léčivého zdroje minerální vody VIOLA, který je jímán vrtem BV 341 na pozemkové parcele č. 950/2 katastrálního území Luhačovice, obec Luhačovice (dále jen „zdroj VIOLA“), se stanoví ochranné pásmo I. stupně, které je současně pásmem fyzické ochrany zdroje.

(2) Ochranné pásmo I. stupně zdroje VIOLA tvoří bezprostřední okolí zdroje VIOLA a je vymezeno pozemkovou parcelou č. 950/2 katastrálního území Luhačovice.

(3) Vymezení ochranného pásma I. stupně zdroje VIOLA je graficky vyznačeno v kopii katastrální mapy v měřítku 1 : 1 000, která je uvedena v příloze k této vyhlášce. Vymezení ochranného pásma I. stupně v kopii katastrální mapy v měřítku 1 : 1 000 je k nahlédnutí na Ministerstvu zdravotnictví, na Městském úřadu v Luhačovicích a na Krajském úřadu Zlínského kraje.

§ 2

Účinnost

Tato vyhláška nabývá účinnosti dnem 15. prosince 2012.

Ministr:

doc. MUDr. Heger, CSc., v. r.

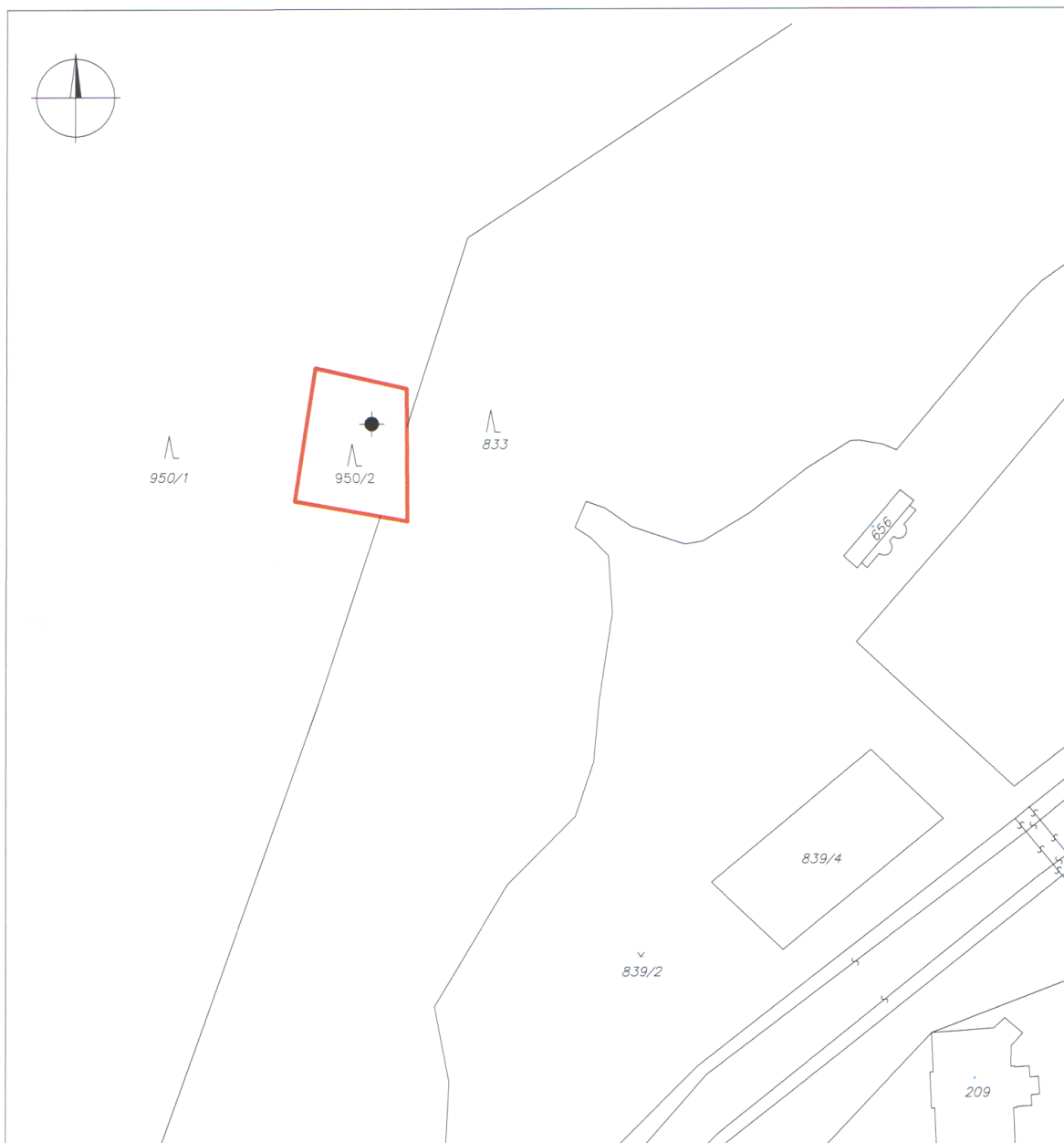
Příloha

Obrázek 411-2012.pcx

OCHRANNÉ PÁSMO I. STUPNĚ PŘÍRODNÍHO LÉČIVÉHO ZDROJE MINERÁLNÍ VODY

VIOLA

M 1: 1 000



Legenda:

-  Ochranné pásmo I. stupně
-  vrt BV 341