



Ministerstvo  
zdravotnictví

# Veřejné zdraví a léto 2026

Setkání s novináři 11. 6. 2026



# 01 Cestovní medicína



## Identifikace rizika

(musíme znát reálné příčiny, nikoliv se pouze domnívat)



## Identifikace rizika

(musíme znát reálné příčiny, nikoliv se pouze domnívat)

Rizika intervence  
nesmí převýšit riziko  
onemocnění

Nesmí pacienta poškodit  
zdravotně nebo finančně



## Intervence



## Identifikace rizika

(musíme znát reálné příčiny, nikoliv se pouze domnívat)

Rizika intervence  
nesmí převýšit riziko  
onemocnění

Nesmí pacienta poškodit  
zdravotně nebo finančně

**Intervence**



**Snížení rizika**



## Identifikace rizika

(musíme znát reálné příčiny, nikoliv se pouze domnívat)

Hlavní důvod pro iniciaci akademické  
nekomerční studie 2. LF UK/FNMH a IPSOS

Rizika intervence nikdy  
nesmí převýšit riziko  
onemocnění!

Nesmí pacienta poškodit  
zdravotně nebo finančně

**Intervence**

**Snížení rizika**

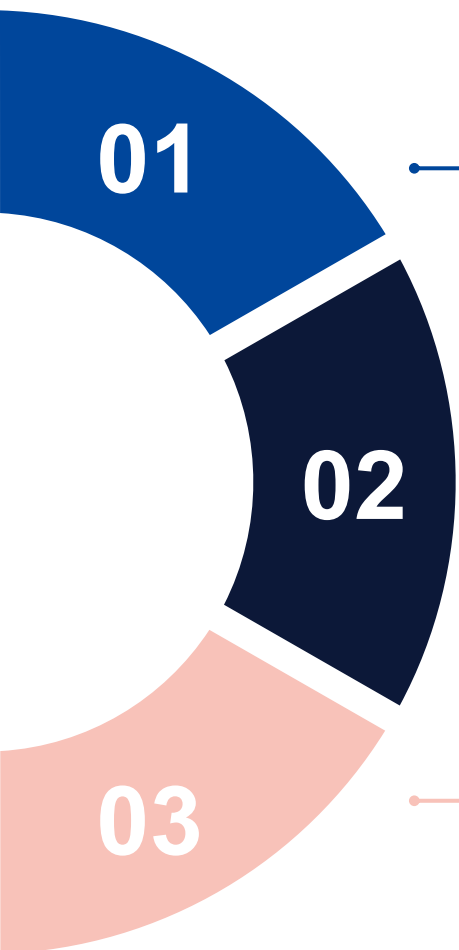
# Cestování a zdraví

- Závěrečná zpráva z průzkumu

Červen 2026

© Ipsos

# Struktura a vzorky respondentů v on-line průzkumu

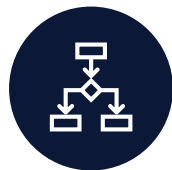


**2,034**

**REPRE vzorek  
populace ČR**

## Reprezentativní vzorek české populace

Robustní vzorek české populace ve věku 18-65 let.  
Sloužil pro základní zjištění ohledně zdravotního stavu a cestování.



**1,872**

**Sledované cesty  
do zahraničí**

## Realizované cesty do zahraničí

Detail za konkrétní cesty do zahraničí v posledních 12 měsících.  
Informace o lokalitě, délce cesty, jejím charakteru.



**1,070**

**Cestovatelé**

## Cestovatelé = lidé, kteří vycestovali v P12M

Respondenti, kteří popisovali své cestování zkušenosti z  
vybraných lokalit v posledních 12 měsících.  
Ve vzorku byl kvótně navýšen počet cestovatelů mimo Evropu.

# Češi a cestování



reprezentativní vzorek české populace 18-65 let

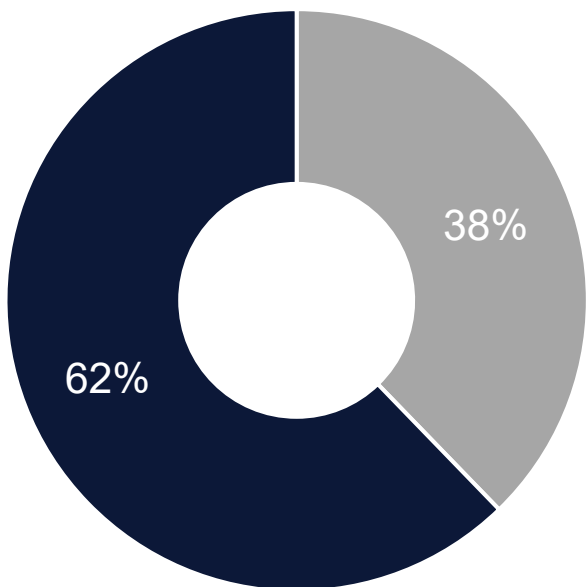
(n=2,034)



# 2/3 Čechů ve věku 18-65 let v posledních 12 měsících vycestovaly do zahraničí. Výrazně dominuje Evropa, ale každá pátá cesta vede do Afriky nebo Asie.

## Cesta do zahraničí v posledních 12 měsících

Podíl respondentů – REPRE vzorek populace ČR 18-65 let



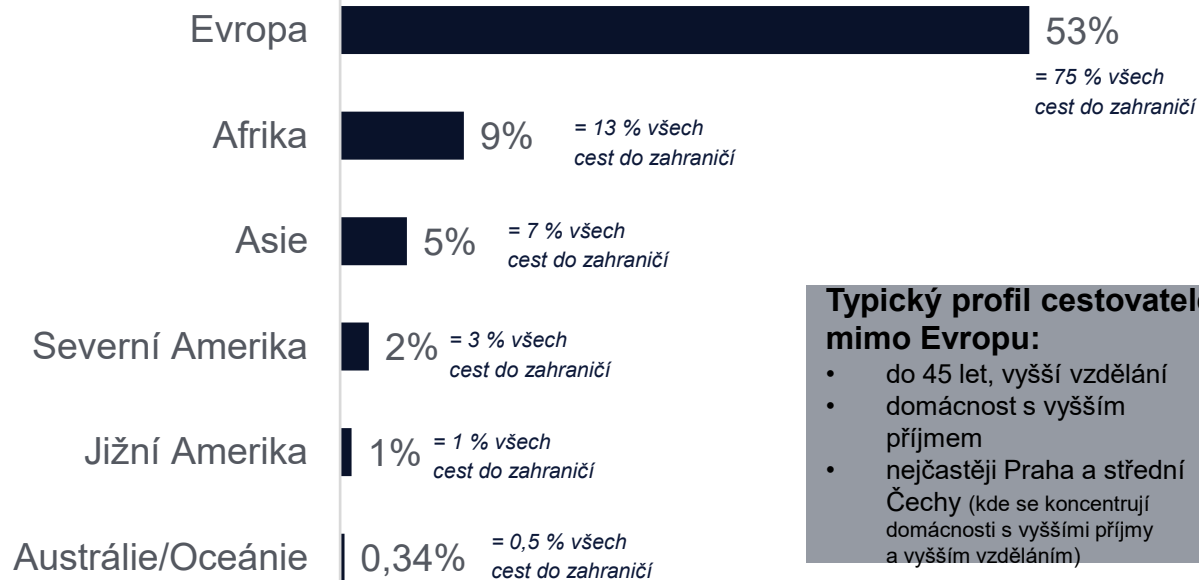
■ Nevycestoval/a jsem

■ Vycestoval/a jsem na min. 1 den do zahraničí

62 %  
české populace  
18-65 let

## Navštívený kontinent/oblast

Podíl respondentů – REPRE vzorek populace ČR 18-65 let



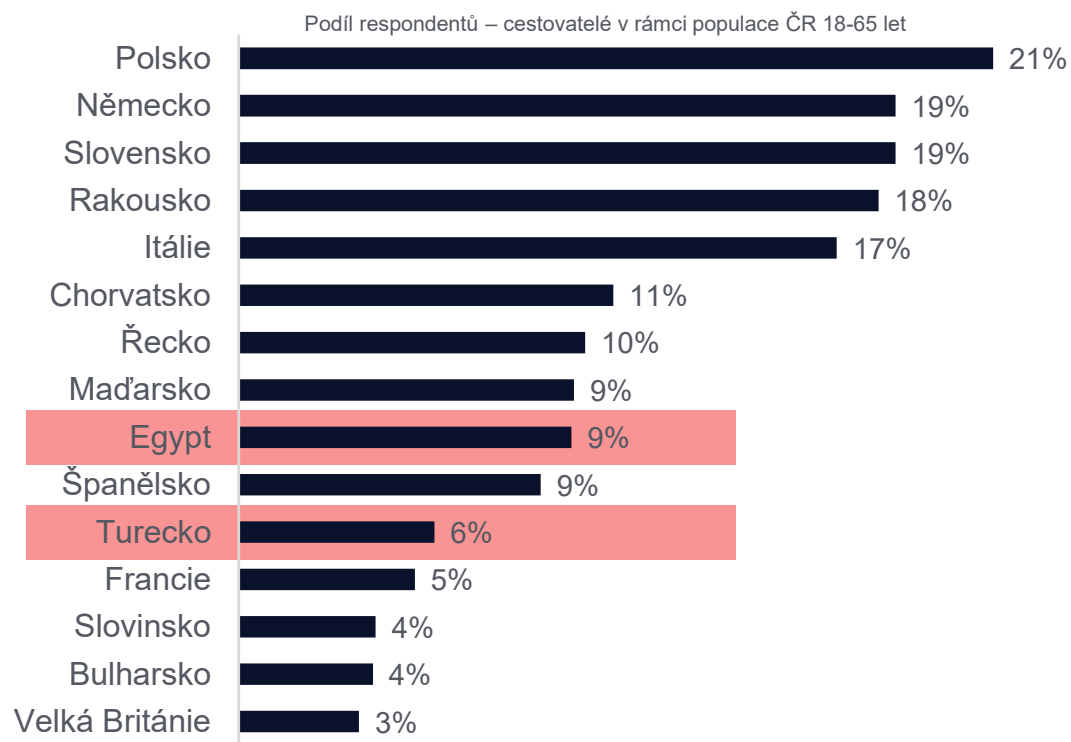
### Typický profil cestovatele mimo Evropu:

- do 45 let, vyšší vzdělání
- domácnost s vyšším příjmem
- nejčastěji Praha a střední Čechy (kde se koncentrují domácnosti s vyššími příjmy a vyšším vzděláním)

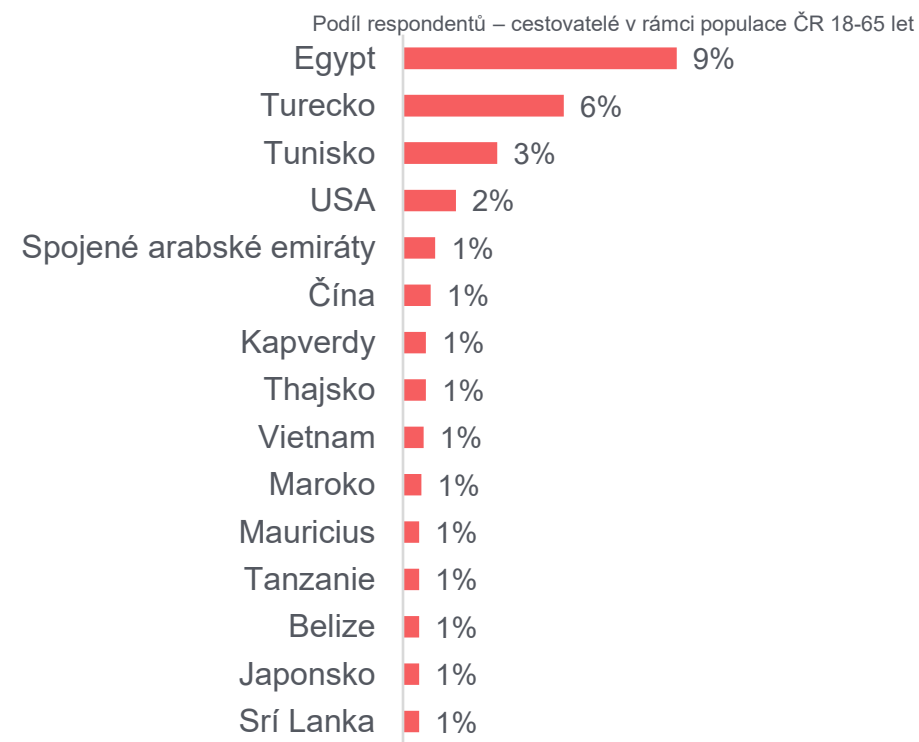


# Nejčastěji Češi jezdí do sousedních států (Polsko, Německo, Slovensko, Rakousko). Mezi TOP 15 navštěvovanými zeměmi se umístily z mimoevropských pouze Egypt a Turecko.

## TOP 15 navštívených zemí (celkově)



## TOP 15 navštívených zemí (MIMO EVROPU)





**Český cestovatel je typicky člověk v produktivním věku s vyšším vzděláním, který je relativně dobře chráněn proti klíšťové encefalitidě, ale podceňuje specifickou cestovní medicínu (žloutenky, tyfus).**

**Často vyráží „do světa“ s chronickým onemocněním (hypertenze, alergie), které vyžaduje pravidelnou medikaci.**



## Češi a cestování

Cestovatelé 18-65 let v posledních 12 měsících  
(n=1,070)

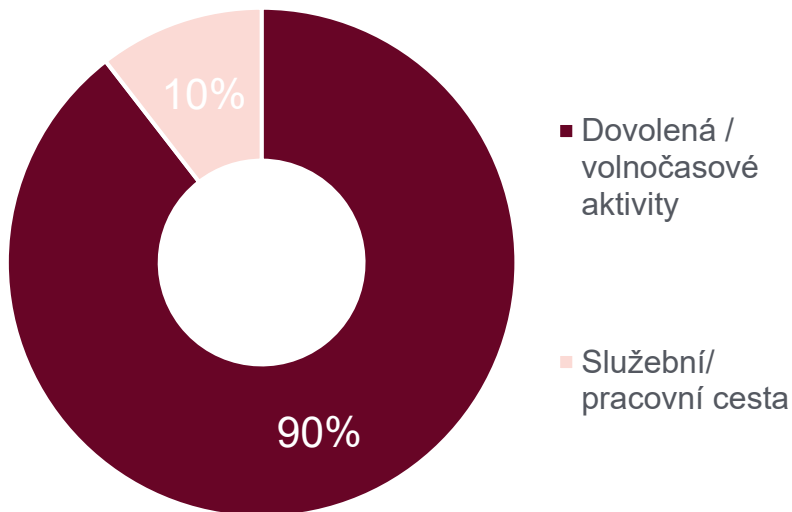
reportováno celkem 1,872 cest do zahraničí



# 9 z 10 cest do zahraničí je podniknuto v rámci volnočasových aktivit. Pouze 1 z 10 cestovatelů byl nahlášen v systému DROZD (1 ze 4 při cestování mimo Evropu).

## Důvod cesty do zahraničí

Podíl cest do zahraničí – cestovatelé 18-65 let



## Navštívený kontinent v P12M

Podíl cest do zahraničí – cestovatelé 18-65 let



cestovatelů bylo nahláшено v systému

**DROZD**: 8 % vs. Asie 30 % / Afrika 27 %)

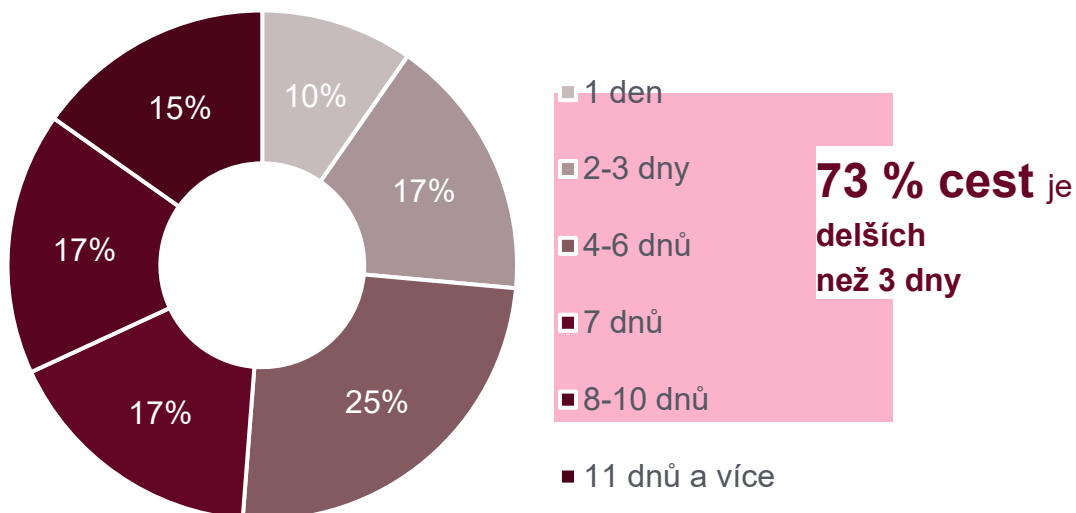
- 54 % cestovatelů to **nepovažovalo za nutné**
- 34 % cestovatelů **neví, že systém existuje**



# 3/4 cest do zahraničí trvají déle než 3 dny. Délka pobytu v zahraničí narůstá se zvyšující se vzdáleností od ČR. Nejčastěji se cestuje s rodinou, případně přáteli. 1 z 10 cestovatelů putuje sám.

## Délka pobytu

Podíl cest do zahraničí – cestovatelé 18-65 let



### Délka pobytu výrazně narůstá se vzdáleností lokality:

- Evropa: 10 % cest 11 dnů a více
- Asie: 45 % cest 11 dnů a více

## S kým cestujeme?



**62 % ... s rodinou**



**21 % ... s přáteli**



**11 % ... sám/ sama**

- 1 z 10 cestovatelů po Evropě
- 1 z 5 cestovatelů do Asie, Severní Ameriky



# Při 4 z 5 cest do zahraničí mají Češi uzavřeno cestovní připojištění. Nejčastěji toto pojištění kryje léčebné výlohy a úrazové pojištění. 1 z 10 připojištěných si není jist rozsahem sjednané služby.

**82 %**

cestovatelů si sjednalo  
před cestou do  
zahraníčí cestovní  
připojištění

... 65 % cest v délce do 3 dnů

... 86 %+ cest delších než 3  
dny

... bez ohledu na lokalitu cesty

## Rozsah cestovního připojištění





**Předvýjezdové poradenství absolvovalo 7 % cestovatelů. Nejčastěji se jednalo o cesty do Afriky nebo Asie (ale i tak u min. 3/4 z nich poradenství neproběhlo). Typicky se jednalo o setkání s praktickým lékařem. Náplní jsou především informace o očkování a bezpečnostní situaci v dané oblasti.**

**7 %**

cestovatelů absolvovalo

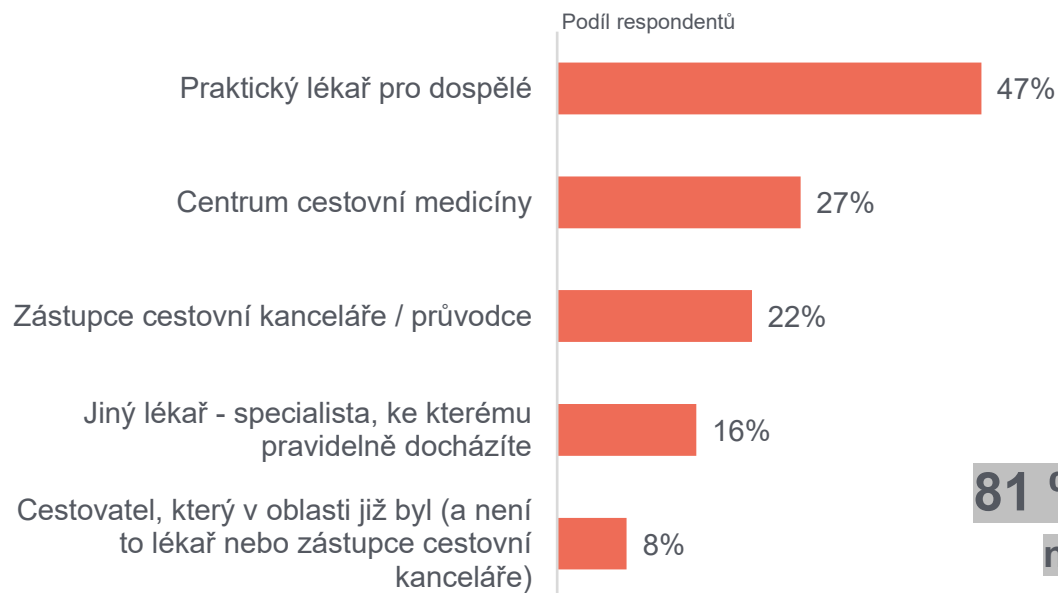
### **PŘEDVÝJEZDOVÉ PORADENSTVÍ**

(konzultace ohledně potenciálních zdravotních rizik v oblasti, vhodných očkování apod.)

#### **Výrazně se liší podle kontinentu:**

- Evropa: 3 % cest
- Afrika: 18 % cest
- Asie: 24 % cest

#### **S kým bylo poradenství realizováno?**



#### **Jaké informace zazněly?**

Informace o doporučených očkováních	46%
Informace k bezpečnostní situaci v oblasti	33%
Přednáška od zdravotníka	27%
Předání letáčku / brožurky	22%

**81 %** absolventů předvýjezdového poradenství se **na nic** během něj **pro-aktivně neptalo**



# Cestovatelé běžně pijí nebalenou vodu a jedí lokální produkty. 1 ze 3 Čechů v zahraničí pije alkohol. Při cestování na kole nebo motorce nemalá část cestovatelů nepoužívá helmy.

## Vykonávané aktivity během cesty do zahraničí

Podíl cest do zahraničí – cestovatelé 18-65 let



Graf pokračuje v tabulce:

	Podíl cest
Konzumace lokálně připravené zmrzliny/nepasterizovaného mléka či mléčných produktů	29%
Koupání či kontakt se sladkou vodou (jezera, řeky, studny, plavba lodí, rafting, koupání,...)	27%
Cestování autem v noci	24%
Trekking	21%
Konzumace jídla bez předchozího umytí/dezinfekce rukou	17%
Poštipání hmyzem	16%
Potápění, šnorchlování, vodní sporty	15%
Kempování či pobyt ve volné přírodě či venkovních oblastech s chudou infrastrukturou	10%
Cyklistika	8%
Úzký kontakt se zvířaty	7%
Vysokohorská turistika (nad 4000 m.n.m.)	5%
Konzumace nedostatečně tepelně upraveného masa	4%
Jízda na motocyklu ve dne	4%
Jízda na motocyklu v noci	3%
Rizikový pohlavní styk (nechráněný styk, neznámý partner...)	1,9%
Piercing, tetování	1,4%
Lékařské zákroky, ošetření (např. plastická operace, zuby, vlasy)	1,4%
Užívání drog	1,3%

**Cyklistika: 33% z nich BEZ HELMY**

**Cestování na MOTOCYKLU: 21 % z nich BEZ HELMY**

**Cestování AUTEM: 6 % BEZ bezpečnostních PÁSŮ**



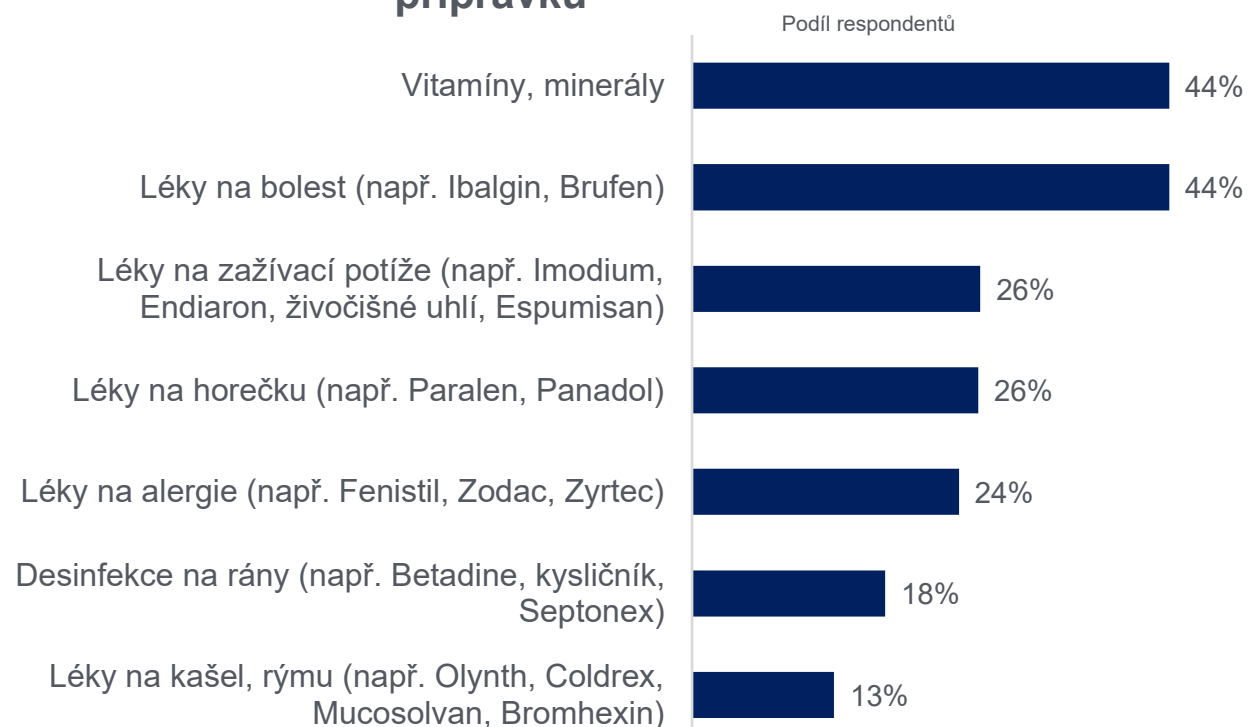
**Takřka polovina cestovatelů během pobytu v zahraničí užívala nějaké volně prodejné přípravky (typicky si je přivezla z domova). Nejčastěji se jednalo o vitamíny, minerály, případně léky na bolest.**

**45 %**

**cestovatelů užívalo  
během pobytu v  
zahraničí nějaké volně  
prodejné přípravky**

*... 90% z nich si tyto přípravky  
přivezlo z ČR*

**Nejčastěji užívané kategorie volně prodejných  
přípravků**





# 5 % cestovatelů zažilo v zahraničí nějaké zdravotní potíže. Nejčastěji se jednalo o potíže se zažíváním.

5,2

%

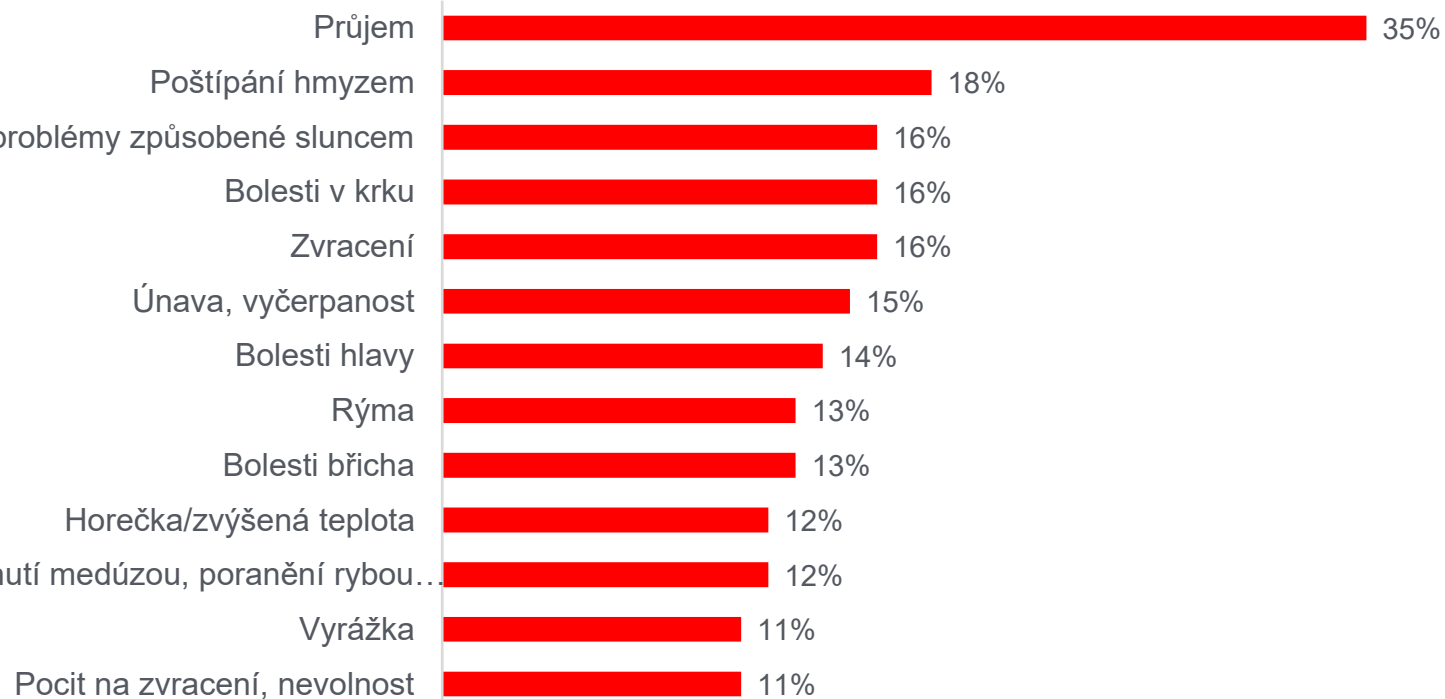
cestovatelů mělo  
v zahraničí nějaké  
zdravotní potíže

Vliv zdravotních potíží je  
hodnocen jako nižší – typicky  
méně než 2 dny

Zranění spojená s vodními tvory (žahnutí medúzou, poranění rybou..)

## Nejčastější zdravotní potíže v zahraničí

Podíl respondentů





Data ukazují, že čeští cestovatelé velmi často v cizině podceňují základní hygienická i bezpečnostní pravidla (stravování, alkohol, bezpečnost v dopravě).

Ačkoliv uzavření cestovního přípojištění je pro Čechy rutina, porada s lékařem je spíše výjimečná, stejně jako absolvování očkování nebo registrace do systému DROZD.



## Neinfekční rizika

Cestovatel není „mladý zdravý dobrodruh“, ale běžný občan s **přidruženými nemocemi**

S rostoucím věkem se zvyšuje **význam rizik spojených s neinfekčními nemocemi** (kardiovaskulární onemocnění...)

Předcestovní poradenství by nemělo být jen o očkování, ale i neinfekčních rizicích



# Neinfekční rizika

Příčiny úmrtí u cestovatelů

## Causes of Death Abroad: Analysis of Data on Bodies Returned for Cremation to Scotland FREE

Celkem 572 případů úmrtí

	Počet	Procento
Interní onemocnění	443	77,5
Úrazy, poranění	120	21,0
Infekční onemocnění	9	1,5



## Opomíjená prevence

Češi **zanedbávají očkování a předvýjezdové poradenství**  
i do vysoce rizikových oblastí

„Zanzibar“ = „nové Chorvatsko“

Zbytečné **riziko importu preventabilních infekcí**

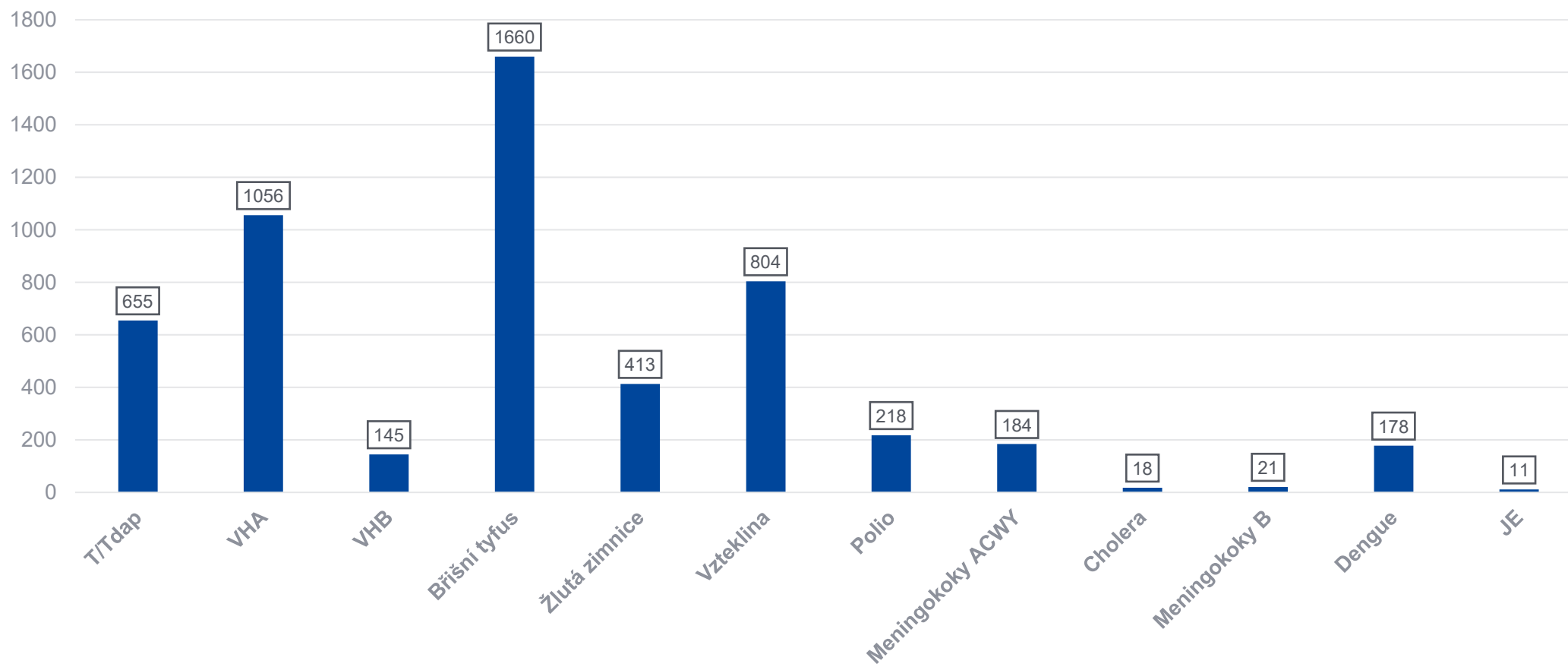
**Očkování pro každého: VHA, Tdap, vztekлина**

Dále podle požadavků jednotlivých států/doporučení

Příležitost pro kontrolu i **běžných očkování**



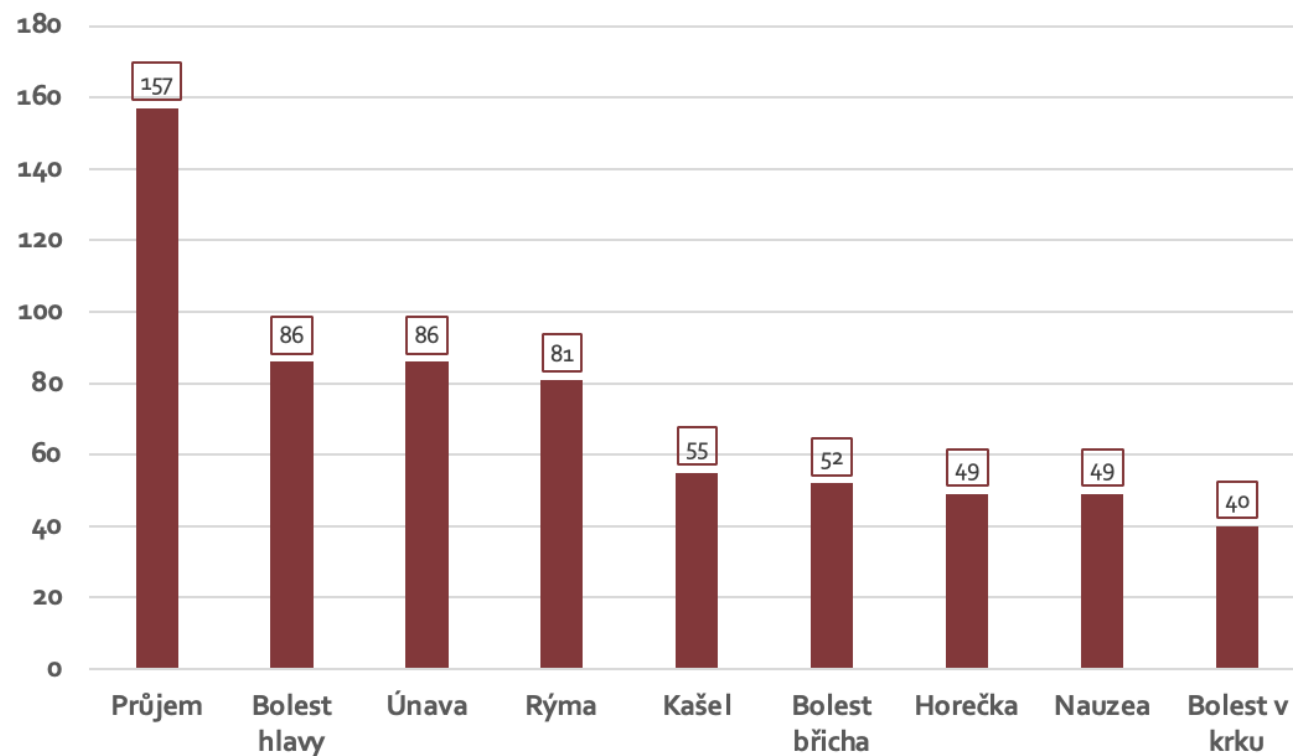
# Nejčastější očkování při cestovním poradenství





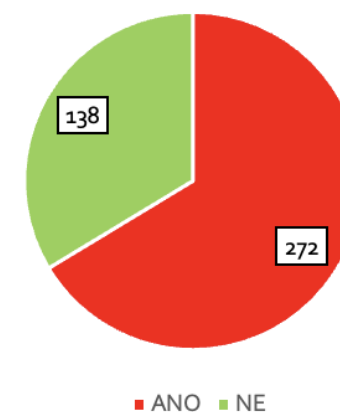
# Jaké zdravotní obtíže jsou časté?

Data FNMH, N=410, 1.1.-31.12.2024



	Počet	Procento
Horečka	49	12,0
Průjem	157	38,3

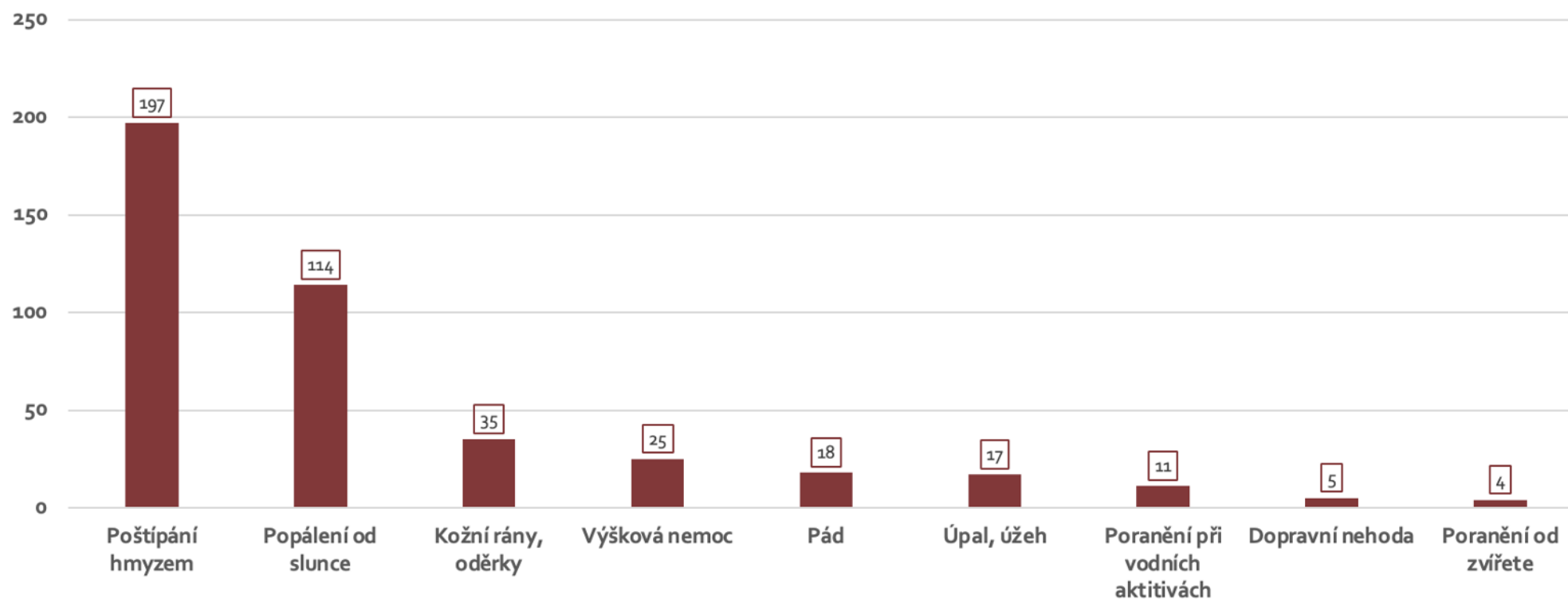
Zdravotní obtíže během cesty





# Jaké zdravotní obtíže jsou časté?

Data FNMH, N=410, 1.1.-31.12.2024





# Dobře vybavená lékárníčka jako základ

Data FNMH, N=410, 1.1.-31.12.2024

	Počet	Procento
<b>Volně prodejné léky</b>	210	51,2
<b>Antibiotika</b>	21	5,1
<b>Antimalarika</b>	2	0,5

	Počet	Procento
<b>Lékařské ošetření/konzultace</b>	13	3,2
- Ošetření v nemocnici	8	2,0
- Ošetření na místě (rezort, hotel...)	6	1,5
- Hospitalizace	2	0,5
- Repatriace	1	0,2



# Dobře vybavená lékárníčka jako základ

Data FNMH, N=410, 1.1.-31.12.2024

	Počet	Procento
Volně prodejné léky	210	51,2
Antibiotika	21	5,1
Antimalarika	2	0,5

	Počet	Procento
Lékařské ošetření/konzultace	13	3,2
- Ošetření v nemocnici	8	2,0
- Ošetření na místě (rezort, hotel...)	6	1,5
- Hospitalizace	2	0,5
- Repatriace	1	0,2



# Dobře vybavená lékárníčka jako základ

Data FNMH, N=410, 1.1.-31.12.2024

	Počet	Procento
Volně prodejné léky	210	51,2
Antibiotika	21	5,1
Antimalarika	2	0,5

!

	Počet	Procento
Lékařské ošetření/konzultace	13	3,2
- Ošetření v nemocnici	8	2,0
- Ošetření na místě (rezort, hotel...)	6	1,5
- Hospitalizace	2	0,5
- Repatriace	1	0,2



## Dobře vybavená lékárníčka jako základ

Dlouhodobě užívané léky/léky na zhoršení chronických obtíží (např. respirátor/astma)

Dezinfekce na rány, náplasti, obvazy

Repelent, opalovací krém

Léky na bolesti/teplotu

Léky na průjem (diosmektit, loperamid, racecadotril, ORS), respirační obtíže

Antihistaminika, lokální dermatologika, oční kapky

Antibiotika jsou riziková (cestovateli často užívána nevhodně, vysoké riziko importu rezistentních kmenů)



# Cestovní medicína ve FNMH

## Klinika infekčních nemocí a cestovní medicíny 2. LF UK a FNMH

### Zajímá Vás...

- proti jakým nemocem očkujeme?
- jak se liší jednotlivé typy vakcín?
- jaké informace by měl vědět cestovatel před odjezdem?
- nabídka příspěvků na komerční očkování od zdravotních pojišťoven?



**FN**  
**M-H**  
Fakultní nemocnice  
Masarykova a Honolka



**FN**  
**M-H**  
Fakultní nemocnice  
Masarykova a Honolka

## OČKOVÁNÍ A INFORMACE PRO CESTOVATELE

Cestovní lékárníčka	<a href="#">👁 Zobrazit</a>	<a href="#">↓ Stáhnout</a>
Cestovní připojištění a systém DROZD	<a href="#">👁 Zobrazit</a>	<a href="#">↓ Stáhnout</a>
Prevence poštipání komáry	<a href="#">👁 Zobrazit</a>	<a href="#">↓ Stáhnout</a>
Cestovatelský průjem	<a href="#">👁 Zobrazit</a>	<a href="#">↓ Stáhnout</a>
Horečka během pobytu a po návratu z tropů	<a href="#">👁 Zobrazit</a>	<a href="#">↓ Stáhnout</a>
Poranění zvířetem a rizika ve volné přírodě	<a href="#">👁 Zobrazit</a>	<a href="#">↓ Stáhnout</a>
Úrazy a poranění při cestování	<a href="#">👁 Zobrazit</a>	<a href="#">↓ Stáhnout</a>
Rizika pobytu na slunci, úpal a úžeh	<a href="#">👁 Zobrazit</a>	<a href="#">↓ Stáhnout</a>
Vysokohorská nemoc	<a href="#">👁 Zobrazit</a>	<a href="#">↓ Stáhnout</a>
Pásmová nemoc	<a href="#">👁 Zobrazit</a>	<a href="#">↓ Stáhnout</a>
Zásady a rizika potápění	<a href="#">👁 Zobrazit</a>	<a href="#">↓ Stáhnout</a>
Prevence pohlavně přenosných nemocí a bezpečný sex na cestách	<a href="#">👁 Zobrazit</a>	<a href="#">↓ Stáhnout</a>



# 02 Koupací sezóna



# Koupačí sezóna

- vyhlašuje se každoročně
- na rok 2026 je stanovena **od 30.5. do 1.9.2026**, v jejímž průběhu bude probíhat monitorování jakosti vod (podle monitorovacího kalendáře)
- MZd (Mze + MŽp) sestavuje „**Seznam přírodních koupališť na povrchových vodách, ve kterých nabízí službu koupání provozovatel, a dalších povrchových vod ke koupání**“



# Koupací oblasti

V Seznamu jsou zahrnuty tři typy koupacích oblastí:

## 1. Koupací oblasti:

Odběry i vyhodnocení zajišťuje KHS

2 lokality stavební práce

celkový počet 154

## 2. Přírodní koupaliště

Odběry zajišťuje sám provozovatel

Vyhodnocení kvality provádí KHS

celkový počet 31

## 3. Ostatní:

Další přírodní koupaliště - betonové nádrže a biotopy

Přesný počet předem nelze určit, obvykle 100 -120 míst



# Hodnocení kvality vody

- mikrobiologická jakost vody (četnost 1x za 28 dní)
- výskyt a rozmnožení sinic (četnost 1x za 14 dní)
- průhlednost a vodní květ
- vizuální kontrola – znečištění odpady, přírodní znečištění
- ukazatel „původci cercáriové dermatitidy“





# Kde lze nalézt informace?

## Web MZd

- <https://mzd.gov.cz/category/ochrana-verejneho-zdravi/koupani-v-prirode/>
- koupací vody s nevyhovující kvalitou a zákazy koupání
- stručná aktualita každý pátek

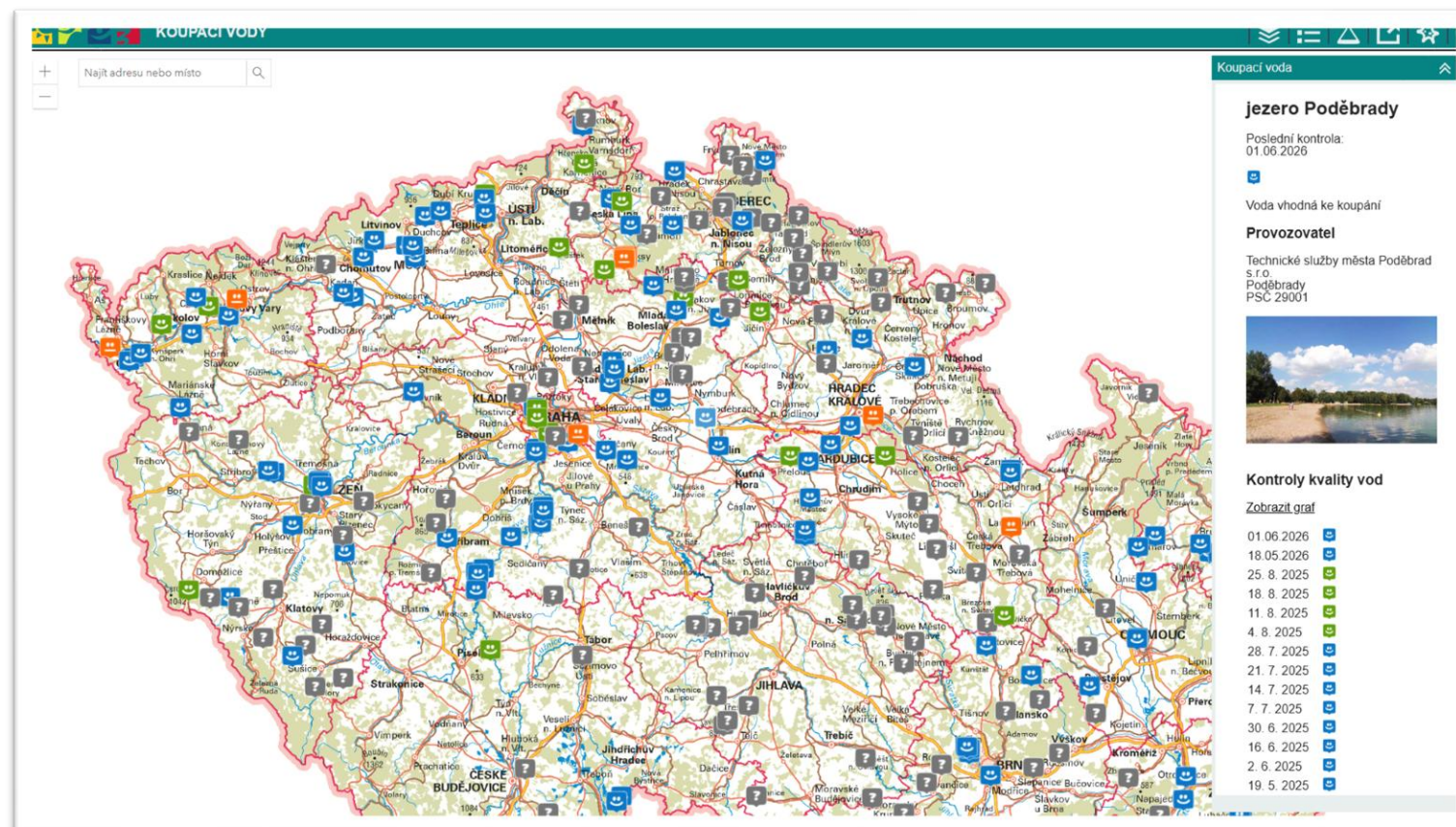
## Weby KHS

- podrobné informace k jednotlivým koupacím lokalitám na webu KHS příslušného kraje
- např. web KHS STČ kraje: <https://khsstc.cz/odbor-hygieny-obecne-a-komunalni/informace-hygieny-obecne-a-komunalni/informace-ke-koupalistim/>



## Interaktivní mapa koupacích lokalit v ČR

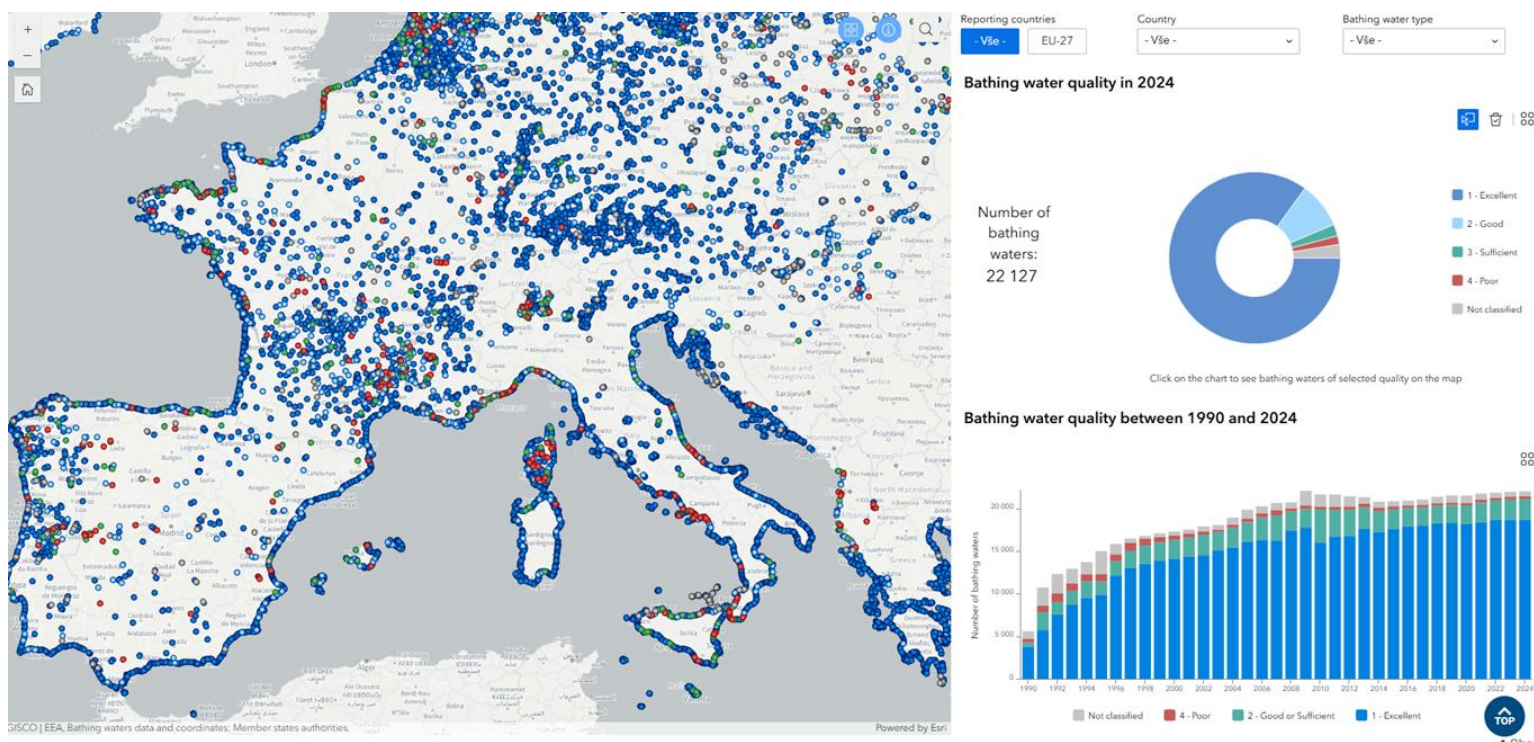
- mapové zobrazení koupacích lokalit, aktuální kvalita vody
- hodnocení kvality vody v jednotlivých lokalitách
- historie měření
- detailní informace o každé lokalitě
- kvalita vody je zobrazena symboly („smajlíky“) v několika stupních





# Evropský portál koupacích vod

- pokrývá cca 22 000 koupacích lokalit v EU + další státy
- umožňuje vyhledat konkrétní místo (moře, jezero, řeka)
- zobrazuje klasifikaci kvality vody: (výborná, dobrá, dostatečná, nevyhovující)
- <https://www.eea.europa.eu/en/analysis/maps-and-charts/state-of-bathing-waters-in-2024>





# Novinka v roce 2026: Koupací oblast Vltava - Branická pláž

- **Hl. m. Praha, Vltava – Branická pláž**
- dlouhodobě rekreačně využívaná lokalita v Praze 4 (Braník)
- jde v ČR o první sledovanou koupací vodu na řece vůbec
- do budoucna lze očekávat další taková místa na dalších řekách



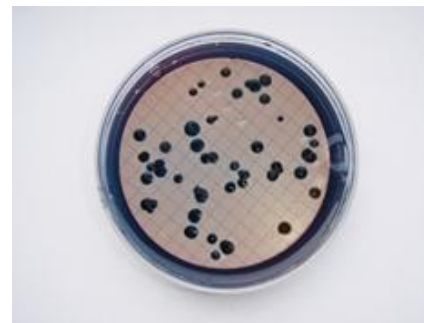


# Nejčastější rizika

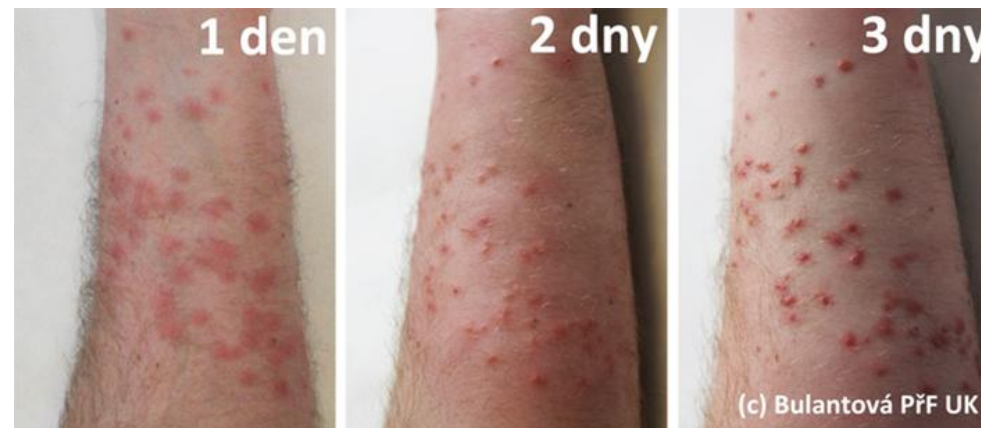
Sinice [www.sinice.cz](http://www.sinice.cz)



Mikrobiální znečištění



Cerkáriová dermatitida [www.cerkarie.cz](http://www.cerkarie.cz)





## Nejčastější rizika

- **nadměrný výskyt sinic** - je hlavním důvodem k vydávání zákazu koupání; sinice mohou produkovat různé toxiny, což jsou nebezpečné jedovaté látky ohrožující zdraví; největší nahromadění sinic (i toxinů) vzniká při vodním květu, proto koupání ve vodě obsahující vodní květ nelze rozhodně doporučit
- **cerkáriová dermatitida** - parazitární onemocnění, které se u člověka projevuje tvorbou puchýřů a zarudnutím kůže; na obrázku je vidět ranný vývoj vyrážky v prvních 3 dnech po koupání; vyrážka je doprovázena intenzivním svěděním, které trvá obvykle několik dní; způsobují ho drobní parazitičtí živočichové, jejichž životní cyklus je vázán na vodní plže a dále na vodní ptáky (např. divoké kachny); ve většině případů nezávažné, ale silně obtěžující onemocnění
- **mikrobiologické znečištění** – se zvýšeným mikrobiologickým znečištěním se setkáváme nejčastěji na rybnících, kde zároveň probíhá rybářské obhospodařování a v posledních letech také v některých biotopech, kde hlavní příčinou tohoto stavu bývá překročení provozní kapacity biotopu
- **NEZAPOMENOUT !! vážná zranění, tonutí, přehřátí, UV záření !!**



# Hlášení zdravotních obtíží

- pokud se u Vás vyskytly zdravotní problémy a máte dojem, že byly způsobeny koupáním nebo jinou aktivitou (hry, vodní sporty), můžete nám to sdělit pomocí krátkého dotazníku SZÚ
- [Zdravotní problémy vzniklé v důsledku koupání nebo kontaktu s koupací vodou - SZÚ](#)  
[| Oficiální web Státního zdravotního ústavu v Praze](#)



## **Mlžitka a osvěžitka**

**...poskytují ochlazení ve veřejném prostoru...**

**v roce 2026 proběhne jejich mimořádná kontrola ze strany KHS**



# Proč o nich mluvíme?

- oteplování městského prostředí → vznik tepelných ostrovů
- to může nepříznivě ovlivňovat komfort i zdraví obyvatel
- města zavádějí různá opatření, např.: výsadba zeleně
- vodní prvky a mlžítka pro ochlazení vzduchu.
- náměstí, parky, dětská hřiště, další frekventovaná místa
- jejich bezpečný provoz je proto důležitý pro **ochranu zdraví obyvatel**





# Kontrola mlžitek

Kontrolu provedou KHS v letních měsících



LABORATORNÍ ANALÝZY  
VODY:  
PSEUDOMANAS  
AERUGINOSA  
POČTY KOLONIÍ PŘI 36 °C  
(LEGIONELLA)



MĚŘENÍ TEPLoty



KONTROLA ZAŘÍZENÍ A  
TECHNICKÉHO STAVU



PŘÍTOMNOST OBSAHU  
DEZINFEKČNÍCH LÁTEK



## Co je cílem kontrol ?



Zajistit bezpečný provoz

Chránit zdraví obyvatel

Identifikovat případná rizika

Navrhnout opatření ke zlepšení

Mlžitka mohou být bezpečným a příjemným prvkem ve městě – pokud jsou správně provozována



# 04 Letní tábory



# Letní tábory

## Rok 2025

- **2 262** zotavovacích akcí s **3 207** běhy za účasti **206 031** dětí
- **352** ohlášených jiných podobných akcí s **469** běhy za účasti **10 432** dětí
- provedeno **1 395** kontrol
- uloženo **85** pokut ve výši **260 500 Kč**
- nahlášeny **4** epidemické výskyty - letní zažívací virózy
- ohlášení u místně příslušné KHS - písemně přes DS nebo elektronicky prostřednictvím veřejného webu na adrese: <https://eregpublicsecure.uzis.cz/Registr/SZD/>
- Napojení registru Hasičského záchranného sboru ČR na hygienický registr - řešení mimořádných situací.







# 05 Grilování



# Grilování – možná rizika

**Alimentární onemocnění - nemoci způsobené konzumací potravin či nápojů kontaminovaných mikroorganismy a jejich toxiny**

## Rizikové potraviny

- nedostatečně tepelně upravené maso (zejména drůbeží)
- syrová vejce a výrobky z nich
- nepasterované mléko a mléčné výrobky
- kontaminovaná voda
- neumyté ovoce a zelenina,
- potraviny nesprávně skladované nebo připravované
- příznaky: **průjem, zvracení, bolesti břicha, nevolnost, horečka**
- původci onemocnění: *Salmonella spp.*, *Campylobacter jejuni*, *Listeria monocytogenes* a *Noroviry*, *Rotaviry*, *Virus hepatitidy A*





# Jak předcházet zdravotním obtížím?

- dostatečná tepelná úprava - minimálně 72 °C po dobu 10 minut
- vždy omyjte ovoce a zeleninu
- čerstvé suroviny, správně skladované
- vyhněte se křížové kontaminaci potravin (např. krájení masa a syrové zeleniny na jednom prkénku) – vysoké riziko jsou kleště
- nepoužívejte opakovaně marinádu na maso, připravte si vždy čerstvou
- **myjte si důkladně ruce**





# 06 EBOLA / zásah VNN

# Doporučení pro cestovatele



## RIZIKO pro cestovatele



Riziko nákazy pro běžné cestovatele je nízké, pokud nedochází k přímému kontaktu s nemocnými osobami nebo jejich tělními tekutinami.



Zvýšené riziko se týká zejména zdravotnického personálu a osob zapojených do péče o nemocné. Důležité je dbát na OOP a zásady prevence a kontroly infekcí.



### Doporučení během pobytu:



Zamezit kontaktu s nemocnými osobami a těly zemřelých,



Vyhýbat se kontaktu s volně žijícími zvířaty (zejména primáty a netopýry),



Dodržovat důslednou hygienu rukou,



Konzumovat pouze bezpečně připravené a tepelně upravené potraviny.



Vyhýbat se zdravotnickým zařízením s pacienty s Ebolou, pokud to není nezbytné.



### Po návratu z rizikové oblasti

Po dobu **21 dnů** sledujte svůj zdravotní stav, při výskytu příznaků (zejména horečky, slabosti, zvracení nebo průjmů):



Neprodleně telefonicky kontaktujte lékaře.

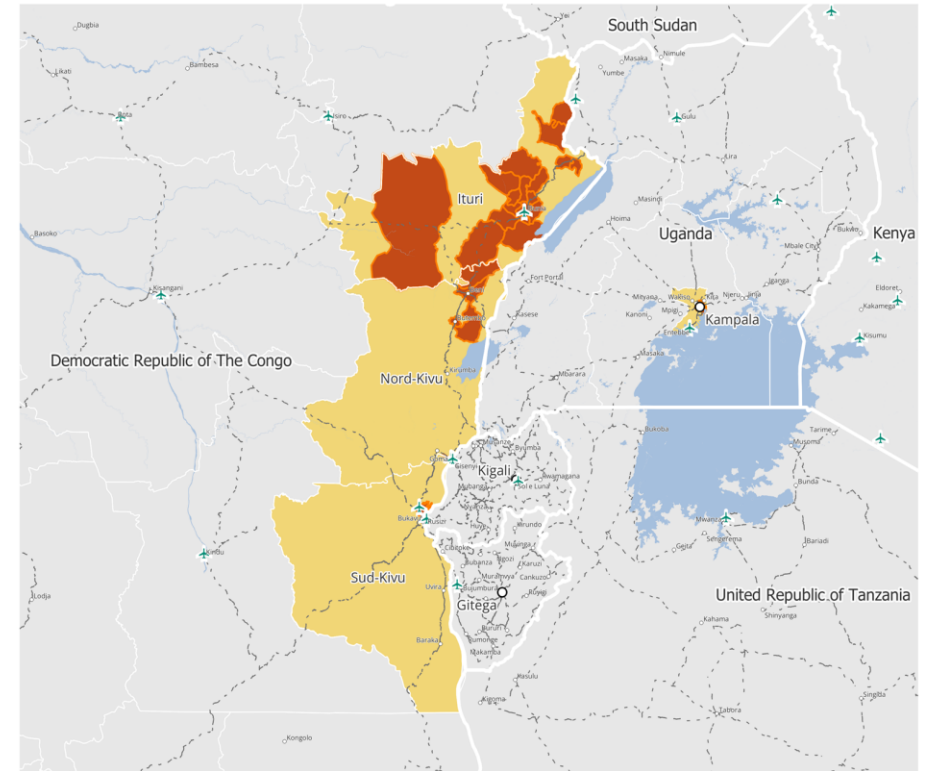


Informujte o nedávné cestě do postižené oblasti a možném rizikovém kontaktu.

## Mapa zasažených oblastí



- Affected provinces or districts
- Affected health zones
- Capital cities
- Main cities
- Main roads
- Airports



The map is based on official information collected at the date of production. Given the evolving epidemiological situation in the affected areas, all data should be interpreted with caution.











Map produced by ECDC on: 04/06/2026. Administrative data ©UNFAO ©UNOCHA; Road, cities and airport ©OSM. The boundaries and names shown on this map do not imply official endorsement or acceptance by the European Union.



**Na základě dostupných informací je riziko  
zavlečení nákazy do ČR nízké.**



# Aktuální situace

Oblast	Stav	Riziko	Trend	Případy / úmrtí	Odůvodnění hodnocení rizika	
	Konžská demokratická republika	Aktivní epidemie		↑ růst	515 / 91	V Konžské demokratické republice se v provinciích Ituri, Severní Kivu a Jižní Kivu šíří onemocnění vyvolané virem Bundibugyo s komunitním přenosem, přičemž kontrolu situace komplikují omezené kapacity zdravotnictví a nepříznivá bezpečnostní situace.
	Uganda	Omezené šíření		→ stabilní	19 / 2	Přenos je převážně vázán na známé kontakty; existuje lokální šíření, ale situace je pod epidemiologickým dohledem.
	Jižní Súdán	Bez případů		→ stabilní	0 / 0	Vysoké riziko importu kvůli geografické blízkosti ohnisek, intenzivní migraci a omezené kapacitě zdravotnického systému.
	Evropa	Bez případů		→ beze změny	0 / 0	Funkční surveillance a schopnost rychlé izolace případů; přenos vyžaduje přímý kontakt s infekčním materiálem.
	USA	Bez případů		→ beze změny	0 / 0	Aktivní screening cestujících a vysoká připravenost zdravotnického systému; nebyl zaznamenán žádný importovaný případ.



## Zásah dle standardní typové činnosti IZS na LVH



„Ověřili jsme připravenost složek, funkčnost nastavených postupů i schopnost rychlé reakce na podobné situace. Díky úzké koordinaci všech zapojených byla akce úspěšně zvládnuta.“

FOTBALOVÝ ŠAMPIONÁT



# 07 MS ve fotbale (Mexiko, USA, Kanada)





# MS ve fotbale 2026: na co myslet z pohledu zdraví

Mistrovství světa ve fotbale 2026 bude mimořádné – poprvé ho společně pořádají 3 země - USA, Kanada a Mexiko.

Očekávají se miliony fanoušků a masivní pohyb lidí napříč kontinentem.

To s sebou přináší i jedno důležité téma: zdraví a prevence.

Velké akce tohoto typu totiž zvyšují riziko šíření infekcí i dalších zdravotních komplikací – nejen na stadionech, ale i v dopravě, restauracích nebo fanouškovských zónách.

S čím se můžete nejčastěji setkat:

Nečekejte žádné „exotické“ hrozby. Nejčastěji jde o běžné potíže spojené s cestováním a velkou koncentrací lidí:

- respirační infekce
- zažívací obtíže
- dehydratace a přehřátí
- úrazy

Hlavní rizikovou roli hraje velké množství lidí na jednom místě.



# Obecná doporučení pro cestovatele na MS FIFA 2026



## Před odletem: co nepodcenit

Krátká příprava před cestou vám může ušetřit spoustu problémů:

- **Cestovní pojištění je základ** - (zejména pro USA, kde je zdravotní péče velmi drahá)
- **Zkontrolujte očkování** - doporučuje se ochrana proti **spalničkám a virové hepatitidě A**
- **Zaregistrujte se do systému DROZD** - pro případ, že byste potřebovali pomoc ze zahraničí
- **Sledujte aktuální podmínky** - před odjezdem si ověřte vstupní pravidla a zdravotní doporučení

## Po příletu: jak si šampionát užít ve zdraví

Dodržujte pár jednoduchých pravidel:

- **Chraňte se před hmyzem (hlavně v Mexiku)** - Komáři zde mohou přenášet nemoci jako **dengue, Zika nebo Chikungunya**. Repelent je jednoduchá a účinná prevence.
- **Nezapomínejte na slunce** - opalovací krém, pokrývka hlavy a pravidelné přestávky ve stínu
- **Hygiena rukou je klíčová** - mytí rukou mýdlem nebo používání dezinfekce
- **Dbejte na pitný režim** - pijte balenou vodu, vyhýbejte se ledu v nápojích
- **Jídlo vybírejte bezpečně** - preferujte dobře tepelně upravené pokrmy
- **Respektujte pokyny organizátorů a místních úřadů**





Ministerstvo  
zdravotnictví

**Děkujeme  
za pozornost**

Ministerstvo zdravotnictví  
Palackého náměstí 375/4  
128 00 Praha 2 – Nové Město