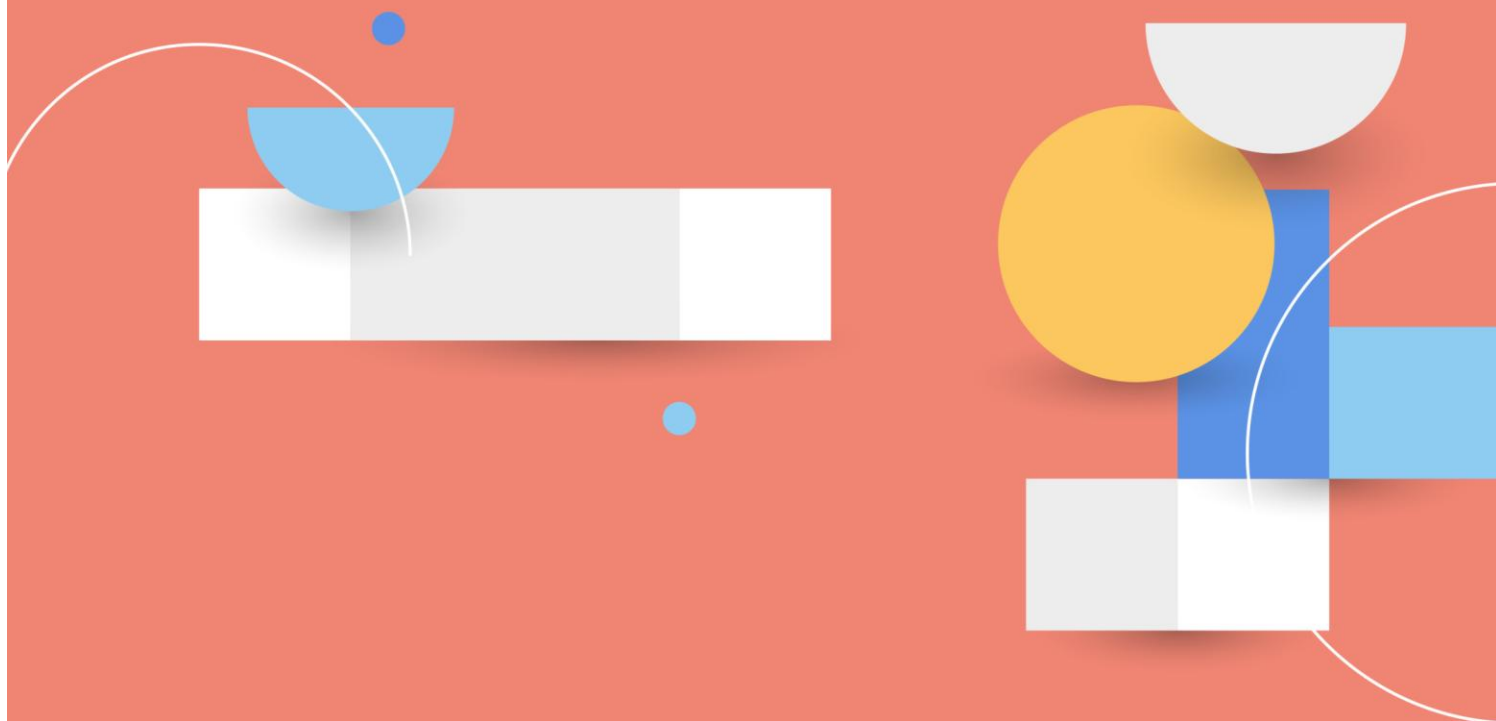


# ZADÁVACÍ DOKUMENTACE VEŘEJNÉ SOUTĚŽE VE VÝZKUMU, EXPERIMENTÁLNÍM VÝVOJI A INOVACÍCH

PROGRAMU NA PODPORU ZDRAVOTNICKÉHO  
APLIKOVANÉHO VÝZKUMU NA LÉTA 2024–2030  
PODPROGRAM 4 „PODPORA NÁRODNÍCH  
AUTORIT V PRIORITNÍCH OBLASTECH  
ZDRAVOTNICKÉHO VÝZKUMU“  
(VES PODPROGRAM 4)



## **OBSAH**

### **1. ZÁKLADNÍ INFORMACE**

- 1.1 Právní rámec ...3
- 1.2 Vymezení pojmů ...4

### **2. PODMÍNKY VEŘEJNÉ SOUTĚŽE**

- 2.1 Název programu ...6
- 2.2 Zaměření a cíle Podprogramu ...7
- 2.3 Název a sídlo poskytovatele ...7
- 2.4 Soutěžní a hodnoticí lhůta ...7
- 2.5 Termín zahájení řešení projektů a doba trvání projektů ...7
- 2.6 Místo, způsob a termín vyhlášení výsledků veřejné soutěže ...8
- 2.7 Požadavky na prokázání způsobilosti uchazečů ...8
- 2.8 Místo a termín zveřejnění a převzetí zadávací dokumentace ...9
- 2.9 Místo, způsob a termín pro podání návrhů projektu ...10
- 2.10 Výše podpory ...10

### **3. UPŘESNĚNÉ POLOŽKY ZPŮSOBILÝCH NÁKLADŮ**

- 3.1 Nezpůsobilé náklady/výdaje ...12
- 3.2 Způsobilé náklady/výdaje – druhy ...12
  - 3.2.1 *Osobní náklady/výdaje* ...12
  - 3.2.2 *Investiční náklady* ...13
  - 3.2.3 *Provozní náklady* ...14
  - 3.2.4 *Doplňkové náklady/výdaje – nepřímé* ...15

### **4. POKYNY PRO ZPRACOVÁNÍ NÁVRHU PROJEKTU**

- 4.1 Obecné podmínky pro podávání návrhů ...15
- 4.2 Návrh projektu ...17
- 4.3 Spolupráce podniků a výzkumných organizací ...21
- 4.4 Motivační účinek ...22
- 4.5 Očekávané výsledky a přínosy Podprogramu 4 ...22

### **5. ZPŮSOB HODNOCENÍ A VÝBĚRU NAVRŽENÝCH PROJEKTŮ**

- 5.1 Způsob výběru návrhů projektů...23
- 5.2 Způsob hodnocení návrhů projektů...24
- 5.3 Kritéria hodnocení návrhů projektů ...24
- 5.4. Finální hodnocení...27

### **6. PODMÍNKY PRO ŘEŠENÍ PROJEKTŮ**

- 6.1. Postup při uzavírání smlouvy o poskytnutí účelové podpory nebo vydávání rozhodnutí o navýšení rozpočtu ...27
- 6.2. Podmínky, lhůta a způsoby poskytování účelové podpory...28
- 6.3. Podmínky pro nakládání s účelovou podporou...28
- 6.4. Zásady pro řešení projektu...31
- 6.5. Dílčí zpráva o řešení projektu...32
- 6.6. Závěrečná zpráva o řešení projektu...32
- 6.7. Hodnocení průběhu řešení projektu...32

- 6.8. Hodnocení ukončeného projektu...32
- 6.9. Změny v průběhu řešení projektu...33

## **7. PŘÍLOHY**

Vzor smlouvy o poskytnutí podpory

Vzor čestného prohlášení pro žadatele o účelovou podporu

## 1. ZÁKLADNÍ INFORMACE

### 1.1. Právní rámec

(1) Veřejná soutěž je vyhlašována dle zákona č. 130/2002 Sb., o podpoře výzkumu a vývoje z veřejných prostředků a o změně některých souvisejících zákonů, ve znění pozdějších předpisů (dále jen „zákon“) a v souladu s [nařízením Komise](#) (EU) č. 651/2014 ze dne 17. června 2014, ve znění novely, která byla provedena nařízením Komise (EU) 2021/1237 ze dne 23. července 2021, kterým se v souladu s články 107 a 108 Smlouvy o fungování EU prohlašují určité kategorie podpory za slučitelné s vnitřním trhem<sup>1</sup> (dále jen „nařízení Komise“) a Rámcem pro státní podporu výzkumu, vývoje a inovací – Úřední věstník Evropské unie ze dne 19. 10. 2022, (2022/C 414/01) (dále jen „Rámec“).

(2) V rámci Programu je vyloučeno vyplácení podpory ve prospěch podniku splňujícímu definici podniku v obtížích uvedenou v č. 2, odst. 18 nařízení Komise. Rovněž je vyloučeno vyplácení jednotlivé podpory ve prospěch podniku, vůči němuž byl v návaznosti na rozhodnutí Komise, na základě kterého/jímž byla podpora obdržena od poskytovatele z České republiky prohlášena za protiprávní a neslučitelnou s vnitřním trhem, vystaven inkasní příkaz, který je nesplacený.

(3) Program je realizován v souladu s Národními prioritami orientovaného výzkumu, experimentálního vývoje a inovací, které byly přijaty usnesením vlády ze dne 19. července 2012 č. 552. Program je rovněž v souladu s Národní politikou výzkumu, vývoje a inovací České republiky 2021+, která byla schválena usnesením vlády ze dne 20. července 2020 č. 759.

(4) Program je nástrojem naplňování Koncepce zdravotnického výzkumu do roku 2030, schválené usnesením vlády ČR ze dne 14. prosince 2022 č. 1050, a Strategie rovnosti žen a mužů na léta 2021–2030, schválené usnesením vlády ČR ze dne 8. března 2021 č. 269.

(5) Pro poskytovatele a uchazeče jsou závazná příslušná ustanovení ve vnitřních předpisech poskytovatele, platných a účinných v den vyhlášení veřejné soutěže a zveřejněných na internetové adrese poskytovatele.

(6) Zadávací dokumentace používá pojmy dané zákonem.

(7) Práva a povinnosti poskytovatele a uchazeče, resp. příjemce, se řídí ustanoveními zákona bez ohledu na to, zda jsou, či nejsou v Zadávací dokumentaci explicitně uvedeny.

(8) Pro účely veřejné soutěže a splnění dalších povinností je poskytovatel oprávněn ve smyslu ustanovení § 17 odst. (6) zákona a pro splnění povinností podle ustanovení § 32 zákona shromažďovat potřebné údaje o návrzích projektů a uchazečích (spoluuchazečích) včetně osobních údajů. Je povolena jak listinná, tak elektronická forma shromažďování údajů. Tyto údaje nejsou veřejně přístupnými informacemi. Při shromažďování, zpracování a zveřejňování údajů se poskytovatel řídí zvláštními právními předpisy<sup>2</sup>. Rozsah zpracovávaných údajů o návrzích projektů a uchazečích je patrný z údajů návrhu projektu. Údaje návrhu projektu jsou identické s údaji, které má příjemce dotace povinnost předložit do IS VaVal – CEP.

(9) Agentura pro zdravotnický výzkum ČR (dále jen „AZV“) je organizační složkou státu v přímé řídicí působnosti Ministerstva zdravotnictví České republiky. AZV je ministerstvem pověřeno podporou aplikovaného výzkumu ve zdravotnictví v souladu se zákonem, zejména zajištěním hodnocení návrhů projektů a přípravou podkladů pro poskytování účelové podpory, stejně jako následnou kontrolou plnění.

-----  
<sup>1</sup>Publikováno v Úředním věstníku Evropské unie dne 26. 6. 2014, 2014/L 187/01.

<sup>2</sup>zákon č. 110/2019 Sb., zákon o zpracování osobních údajů, ve znění pozdějších předpisů a Nařízení Evropského parlamentu a rady (EU) 2016/679/ES o ochraně fyzických osob v souvislosti se zpracováním osobních údajů a o volném pohybu těchto údajů a o zrušení směrnice 95/46/ES (Obecné nařízení o ochraně osobních údajů) (dále jen „GDPR“).

(10) Pravidla publicity jsou uvedena na webových stránkách Poskytovatele a AZV. Při prezentaci informací o řešeném projektu či o jeho výsledcích je povinností Příjemce dodržovat závazně stanovená pravidla publicity v aktuální verzi uveřejněné na webových stránkách AZV.

(11) Dotazy k této veřejné soutěži Programu budou podávány a vyřizovány na emailové adrese AZV [autorita@azvcr.cz](mailto:autorita@azvcr.cz).

(12) V průběhu soutěžní lhůty a hodnocení prováděného odbornými hodnotícími orgány nebudou poskytovány žádné informace vztahující se ke konkrétním návrhům projektů ani k průběžným výsledkům hodnocení.

## **1.2. Vymezení pojmů**

### **(1) Aplikovaný výzkum**

Aplikovaným výzkumem se dle zákona rozumí průmyslový výzkum, experimentální vývoj nebo jejich kombinace. Frascati manuál OECD dále definuje aplikovaný výzkum jako původní zkoumání prováděné s cílem získání nových poznatků. Je však primárně zaměřen na konkrétní praktický záměr nebo cíl. Dílčím řešením aplikovaného výzkumu může být základní výzkum, který je nezbytný pro získání výsledků aplikovaného výzkumu.

### **(2) Další účastník**

Dalším účastníkem projektu je organizační složka státu nebo organizační jednotka ministerstva, zabývající se výzkumem a vývojem, dále právnická osoba, jejíž účast na projektu je vymezena v návrhu projektu a s níž příjemce uzavřel smlouvu o účasti na řešení projektu.

### **(3) Intenzita podpory**

Intenzita podpory vyjadřuje podíl veřejné podpory, poskytované poskytovatelem, na celkových uznaných nákladech. Intenzitu podpory stanovuje poskytovatel podle zákona, nařízení Komise a Rámce.

### **(4) Národní autorita**

Národní autoritou se myslí soustředění nejlepších výzkumných kapacit z ČR ve společných tématech a výzvách do centralizovaného konsorciálního projektu ve zvolené prioritní oblasti VaVal.

### **(5) Návrh projektu**

Návrh projektu je žádostí uchazeče o poskytnutí účelové podpory formou dotace nebo formou zvýšení výdajů organizační složky státu nebo územního samosprávného celku nebo organizační jednotky ministerstva, zabývající se výzkumem a vývojem, podle rozpočtových pravidel. Musí obsahovat údaje požadované Zadávací dokumentací a být v souladu se souvisejícími právními předpisy, které jsou nezbytné pro poskytnutí podpory.

### **(6) Navrhovatel**

Navrhovatelem (případně spolunavrhovatelem) se rozumí fyzická osoba, která je uchazeči (případně spoluuchazeči) odpovědná za odbornou úroveň návrhu projektu, musí být s uchazečem (případně spoluuchazečem) v pracovním poměru (pracovněprávní vztahy na základě dohod o pracích konaných mimo pracovní poměr se nepřipouští) nebo takový poměr musí vzniknout nejpozději ke dni zahájení řešení projektu a musí trvat po celou dobu řešení projektu. Každý návrh projektu musí obsahovat osobu navrhovatele (případně spolunavrhovatele). Navrhovatel (případně spolunavrhovatel) se po uzavření smlouvy nebo vydání rozhodnutí stává řešitelem (případně spoluřešitelem).

### **(7) Pacientská organizace**

Pacientská organizace je právnická osoba definována zákonem č. 372/2011 Sb., o zdravotních službách a podmínkách jejich poskytování ve znění pozdějších předpisů, která má v rámci svých zakládajících dokumentů mj. vymezenou výzkumnou činnost jako předmět činnosti.

#### **(8) Podnik**

Podnikem se dle nařízení Komise rozumí každý subjekt vykonávající hospodářskou činnost, bez ohledu na právní formu. K těmto subjektům patří zejména osoby samostatně výdělečně činné a rodinné podniky vykonávající řemeslné či jiné činnosti a obchodní společnosti nebo sdružení, která pravidelně vykonávají hospodářskou činnost. Pro označení příjemce jako podniku je rozhodující to, zda vykonává hospodářskou činnost spočívající v nabízení výrobků nebo služeb na daném trhu.

#### **(9) Poskytovatel**

Poskytovatelem je ministerstvo zdravotnictví ČR, viz bod 2.3. ZD.

#### **(10) Příjemce**

Příjemce je uchazeč, v jehož prospěch bylo o poskytnutí podpory poskytovatelem rozhodnuto. Příjemce odpovídá poskytovateli za celý projekt (včetně částí řešených dalším účastníkem projektu) z hlediska jeho řešení, splnění, podmínek způsobilosti vyhlášených v této soutěži, finanční stránky, dodržování obecně platných předpisů a ustanovení smlouvy/rozhodnutí, ZD, včetně odpovědnosti za veškeré změny v průběhu trvání účelové podpory.

#### **(11) Řešitel**

Řešitelem je fyzická osoba, která odpovídá příjemci za řešení projektu z hlediska pracovní právního a spolu s ním nese odpovědnost za odbornou část řešení vůči poskytovateli účelové podpory.

#### **(12) Spoluřešitel**

Spoluřešitelem je fyzická osoba, která je příjemci odpovědná za odbornou úroveň části projektu zajišťovanou dalším účastníkem projektu.

#### **(13) Spoluuchazeč**

Spoluuchazečem je v této veřejné soutěži právnická nebo fyzická osoba, organizační složka státu nebo územního samosprávného celku, organizační jednotka ministerstva, zabývající se výzkumem a experimentálním vývojem, která je odpovědná uchazeči za část návrhu projektu. Účast spoluuchazeče na řešení projektu musí být v návrhu projektu vymezena, současně musí být uvedena výše části účelové podpory, kterou spoluuchazeč z celkové dotace ze státního rozpočtu požaduje. Spoluuchazeč musí být subjekt odlišný od uchazeče (v případě právnické osoby s rozdílným IČO).

#### **(14) Účelová podpora**

Účelová podpora na řešení projektu je poskytována formou dotace právnickým osobám, a to po provedení a vyhodnocení veřejné soutěže a po splnění podmínek stanovených zákonem. Účelová podpora je určena výhradně na úhradu uznaných nákladů.

#### **(15) Uchazeč**

Uchazečem je právnická osoba, která se uchází o poskytnutí podpory.

#### **(16) Uzané náklady**

Uzanými náklady jsou takové způsobilé náklady nebo výdaje ve výzkumu, vývoji a inovacích, které poskytovatel schválí a které jsou zdůvodněné.

#### **(17) Výzkumná organizace**

„Organizací pro výzkum a šíření znalostí“ se dle [Nařízení Komise](#) (EU) č. 651/2014, čl. 2 bod 83) rozumí subjekt (např. univerzita nebo výzkumný ústav, agentura pro transfer technologií, zprostředkovatel v oblasti inovací zaměřený na výzkum) bez ohledu na jeho právní postavení (zřízený podle veřejného nebo soukromého práva) nebo způsob financování, jehož hlavním cílem je provádět nezávisle základní výzkum, průmyslový výzkum nebo experimentální vývoj nebo veřejně šířit výsledky těchto činností formou výuky, publikací nebo transferu znalostí. Vykonávali tento subjekt rovněž hospodářské činnosti, je třeba o financování, nákladech a příjmech souvisejících s těmito činnostmi vést oddělené účetnictví. Podniky, jež mohou uplatňovat

rozhodující vliv na takovýto subjekt, například jako podílníci nebo členové, nesmějí mít přednostní přístup k výsledkům, jichž tento subjekt dosáhl (dále jen VO).

Před uzavřením smlouvy s úspěšným uchazečem z této veřejné soutěže bude poskytovatel přihlížet k aktuálně platnému [seznamu výzkumných organizací](#) spravovanému Ministerstvem školství, mládeže a tělovýchovy ČR.

#### **(18) Způsobilé náklady**

Způsobilými náklady jsou takové náklady nebo výdaje ve výzkumu, vývoji a inovacích, které mohou být příjemcem vynaloženy na činnosti ve výzkumu, vývoji a inovacích, nebo v souvislosti s nimi, které zahrnují zejména:

1. osobní náklady nebo výdaje, včetně stipendií na výzkum, vývoj a inovace podle zákona o vysokých školách,
2. náklady nebo výdaje na pořízení hmotného a nehmotného majetku,
3. další provozní náklady nebo výdaje,
4. náklady nebo výdaje na služby,
5. doplňkové náklady nebo výdaje.

## **2. PODMÍNKY VEŘEJNÉ SOUTĚŽE**

### **2.1. Název programu**

(1) Program na podporu zdravotnického aplikovaného výzkumu na léta 2024–2030 (dále jen „Program“).

(2) Program byl schválen usnesením vlády ze dne 22. března 2023 č. 199. Úplné znění Programu, Zadávací dokumentace (dále jen ZD) a další dokumenty k této veřejné soutěži jsou zveřejněny na internetové adrese poskytovatele Veřejná soutěž – Podprogram 4 – Ministerstvo zdravotnictví ([www.mzd.gov.cz](http://www.mzd.gov.cz)) a AZV ([www.azvcr.cz](http://www.azvcr.cz)).

(3) Program je členěn na čtyři podprogramy, odborným zaměřením mají podprogramy naplňovat cíle tohoto Programu uvedené dále. Aktuální VES je vyhlašována v rámci Podprogramu 4.

**Podprogram 4:** Hlavním cílem Podprogramu 4 je podpora rozvoje a udržitelnosti národních autorit v prioritních oblastech zdravotnického výzkumu vybudovaných v ČR v letech 2022-2025 díky podpoře programu EXCELES jako implementační nástroj komponenty Národního plánu obnovy číslo 5.1 („Excelentní výzkum a vývoj v prioritních oblastech veřejného zájmu ve zdravotnictví“), který je v souladu s nařízením Evropského parlamentu a Rady (EU) 2021/241, ze dne 12. února 2021, kterým se zřizuje Nástroj pro oživení a odolnost (RRF), a řídí se všemi jeho aktuálně platnými prováděcími dokumenty a metodickými pokyny. Národní autoritou se myslí soustředění nejlepších výzkumných kapacit z ČR ve společných tématech a výzvách do centralizovaného konsorciálního projektu ve zvolené prioritní oblasti VaVal.

Takto byly vytvořeny následující Národní autority: (i) Národní institut virologie a bakteriologie, (ii) Národní ústav pro výzkum rakoviny, (iii) Národní ústav pro neurologický výzkum, (iv) Národní institut pro výzkum metabolických a kardiovaskulárních onemocnění, a (v) Národní institut pro výzkum socioekonomických dopadů nemocí a systémových rizik.

Samotné vytvoření Národní autority za účasti programu EXCELES je podmínkou podpory v rámci Podprogramu 4, ale nezakládá nárok na přidělení podpory. Podpora je určena pouze těm Národním autoritám, které doloží, že po dobu řešení projektu ve VES Podprogram 4 je zachována významná část institucionálního zabezpečení Národní autority vytvořené v rámci programu EXCELES, a že v rámci činnosti Národních autorit vědecké týmy dosahovaly evropské úrovně excelence orientovaného výzkumu.

Dále je třeba doložit, že došlo k začlenění Národní autority do existujícího systému VaVal v ČR, a to především na základě (i) posílení meziinstitucionální, mezioborové a meziregionální spolupráce, což umožnilo vyšší kvalitu a mezinárodní kompetitivnost národního výzkumu v příslušné oblasti, (ii) podpory vědecké výchovy a podpoře mladé generace výzkumníků, včetně zajištění kvalitních pracovních podmínek, (iii) mediální prezentace a diseminaci výsledků, publicitě směrem k odborné i široké veřejnosti, (iv) expertní podpory pro tvorbu veřejných politik, přičemž detailní posouzení naplnění úspěšnosti implementace Národních autorit a dalšího plánu jejich rozvoje je předmětem VES Podprogram 4 (viz Způsob hodnocení a výběru projektů).

## **2.2. Zaměření a cíle Podprogramu 4**

Podpora Národních autorit v rámci Podprogramu 4 by měla umožnit především:

- (i) rozvíjet začlenění Národních autorit do existujícího systému VaVal v ČR s cílem dosažení vyšší míry koordinace a efektivnějšího využívání infrastrukturních i personálních kapacit v rámci příslušné oblasti zdravotnického výzkumu,
  - (ii) udržet řídicí struktury Národních autorit včetně International Scientific and Advisory Board (ISAB),
  - (iii) posílit meziregionální, meziinstitucionální, mezioborovou spolupráci s cílem zvyšování kvality a mezinárodní kompetitivnosti příslušné oblasti zdravotnického výzkumu,
  - (iv) zvyšovat internacionalizaci výzkumného prostředí,
  - (v) podporovat vědeckou výchovu (a to již od úrovně regionálního školství) a mladé generace výzkumníků, včetně zvyšování kvality pracovních podmínek,
  - (vi) významně rozvíjet oblast mediální prezentace a diseminace výsledků, publicitu směrem k odborné i široké veřejnosti,
  - (vii) poskytovat expertní podporu pro tvorbu veřejných politik v relevantních oblastech Národních autorit,
  - (viii) zajistit a zvyšovat excelenci výsledků zdravotnického výzkumu včetně transferu technologií.
- Podporovány budou projektové aktivity vedoucí k naplnění cílů Podprogramu 4 v případě, že budou tematicky v souladu s cíli Programu, jeho příslušnými oblastmi (celkem 3) a podoblastmi (celkem 25). Podrobná specifikace jednotlivých oblastí, podoblastí a dílčích cílů je uvedena v [Programu](#), který je k dispozici na stránkách poskytovatele a [Koncepti](#) zdravotnického výzkumu do roku 2030.

## **2.3. Název a sídlo poskytovatele**

Poskytovatelem je Ministerstvo zdravotnictví České republiky, se sídlem Palackého náměstí 375/4, 128 00 Praha 2, IČO 00024341 (dále jen „poskytovatel nebo MZ“).

## **2.4. Soutěžní a hodnotící lhůta**

(1) Soutěžní lhůta je období, ve kterém je možno podávat návrhy projektů. Začíná běžet den po dni vyhlášení veřejné soutěže, tj. **dne 30. dubna 2026 a končí dnem 11. června 2026 ve 23:59 hodin.**

(2) Hodnotící lhůta je období, ve kterém poskytovatel zajistí vyhodnocení návrhů projektů, rozhodne a vyhlásí výsledky veřejné soutěže. Začíná se počítat ode dne následujícího po ukončení soutěžní lhůty a končí dnem vyhlášení výsledků veřejné soutěže. Hodnotící lhůta začíná běžet dnem 12. června 2026 a končí nejpozději dnem 28. července 2026.

## **2.5. Termín zahájení řešení projektů a doba trvání projektů**

(1) Termín zahájení řešení projektu je v této veřejné soutěži 1. srpna 2026, termín ukončení řešení projektu je 31. prosince 2030.

(2) Doba trvání projektů v této veřejné soutěži je 1. srpen 2026–31. prosinec 2030.

## 2.6. Místo, způsob a termín vyhlášení výsledků veřejné soutěže

Výsledky veřejné soutěže budou zveřejněny nejpozději dne 28. července 2026 na internetové adrese poskytovatele ([www.mzd.gov.cz](http://www.mzd.gov.cz)) a AZV ([www.azvcr.cz](http://www.azvcr.cz)).

## 2.7. Požadavky na prokázání způsobilosti uchazečů

(1) Uchazečem, resp. příjemcem podpory z Programu, i spoluuchazečem (resp. dalším účastníkem) projektu mohou být:

- Výzkumné organizace, příp. patientské organizace
- Podniky zabývající se výzkumem, vývojem nebo inovacemi

(2) **Uchazečem může být pouze příjemce podpory, jemuž jmenovitě byla na vybudování Národní autority v letech 2022-2025 poskytnuta podpora v rámci programu EXCELES jako implementační nástroj komponenty Národního plánu obnovy číslo 5.1 („Excelentní výzkum a vývoj v prioritních oblastech veřejného zájmu ve zdravotnictví“), který je v souladu s nařízením Evropského parlamentu a Rady (EU) 2021/241, ze dne 12. února 2021, jímž se zřizuje Nástroj pro oživení a odolnost (RRF), pokud se uchazeč nedohodl s partnery projektu před podáním návrhu projektu do VES Podprogramu 4 jinak. Neexistuje-li takováto dohoda, musí uchazeč předložit současně s návrhem projektu také kopii nově uzavřené smlouvy o spolupráci s partnery (dalšími účastníky projektu) s účinností na celou dobu trvání projektu.**

(3) Uchazeč a spoluuchazeči musí tvořit minimálně 80 % institucionálního zajištění Národní autority implementované v letech 2022-2025, které byla poskytnuta podpora v rámci programu EXCELES jako implementační nástroj komponenty Národního plánu obnovy číslo 5.1 („Excelentní výzkum a vývoj v prioritních oblastech veřejného zájmu ve zdravotnictví“).

(4) Formálním kritériem odborné způsobilosti je **zapojení alespoň jedné patientské organizace v roli spoluuchazeče a spolupráce alespoň se dvěma relevantními VO Ministerstva zdravotnictví** (např. podpurný dopis nebo memorandum o spolupráci, pokud není VO spoluuchazečem).

(5) Způsobilost je posuzována v souladu s §18 odst. 2 zákona **při podání návrhu projektu** takto:  
a) odborné předpoklady k řešení projektu podle § 18 odst. (2) písm. a) zákona prokazuje uchazeč v návrhu projektu v části zabývající se odůvodněním návrhu, přičemž poskytovatel bude tyto předpoklady posuzovat s ohledem na charakter návrhu projektu se zřetelem na obsah návrhu projektu a jeho finanční rozsah;  
b) oprávnění k činnosti podle § 18 odst. (2) písm. b) zákona předkládají ti uchazeči/spoluuchazeči, kteří nejsou veřejnou vysokou školou nebo veřejnou výzkumnou institucí nebo u kterých není zřizovatelem MZ, a to kopií dokladu o oprávnění k podnikání nebo jiným požadovaným oprávněním (např. zakládací nebo zřizovací listina nebo jiný obdobný doklad o zřízení nebo založení, výpis z obchodního rejstříku nebo jiného zákonem určeného seznamu);  
c) způsobilost podle § 18 odst. (2) písm. c) až i) zákona prokazuje uchazeč/spoluuchazeč originálem nebo úředně ověřenou kopií čestného prohlášení (podle Přílohy ZD), přičemž způsobilost podle § 18 odst. (2) písm. e) a f) zákona se v případě právnických osob prokazuje u osob, které vykonávají funkci statutárního orgánu uchazeče nebo jeho člena (resp. všech členů statutárního orgánu) s výjimkou osob, u kterých jsou pro výkon funkce statutárního orgánu nebo jeho člena stanoveny podmínky jiným právním předpisem (např. u veřejných vysokých škol a veřejných výzkumných institucí).

(6) Uchazeči, kterým zákon tuto povinnost ukládá, musí dodržovat podmínku stanovenou § 8 zákona č. 37/2021 Sb., o evidenci skutečných majitelů, tzn. být zapsaní v evidenci skutečných majitelů (skutečného majitele nemají subjekty uvedené v § 7 zákona č. 37/2021 Sb., o evidenci skutečných majitelů, uvedená povinnost tedy na vyjmenované typy subjektů nedopadá);

(7) Uchazeč, se kterým má být pro poskytnutí účelové podpory uzavřena smlouva o poskytnutí podpory nebo v jehož prospěch má být vydáno rozhodnutí o navýšení rozpočtu, před **uzavřením smlouvy** nebo v případě organizační složky státu před vydáním rozhodnutí o navýšení rozpočtu:

a) Je povinen na vyzvu poskytovatele doložit ověřenou kopii, nikoli starší než 90 kalendářních dnů, zřizovací listiny, zakládací listiny nebo jiný doklad o zřízení nebo založení, pokud tyto informace o uchazeči nelze dohledat v žádném informačním systému veřejné správy.

b) Je povinen doložit oprávnění k činnosti podle § 18 odst. (2) písm. b) zákona, pokud takovou činnost hodlá provádět v rámci řešení projektu, a to úředně ověřenou kopií oprávnění k činnosti, nikoli starší než 90 kalendářních dnů. Oprávnění k činnosti nepředkládá pouze subjekt zřízený ministerstvem zdravotnictví nebo speciálním zákonem (např. zák. č. 111/1998 Sb., o vysokých školách a o změně a doplnění dalších zákonů (zákon o vysokých školách), ve znění pozdějších předpisů, zák. č. 341/2005 Sb., o veřejných výzkumných institucích, ve znění pozdějších předpisů apod.).

c) Je povinen předat poskytovateli údaje potřebné pro podání žádosti o výpis z evidence Rejstříku trestů dle požadavků stanovených zákonem.

(8) Předkládá-li návrh projektu uchazeč se spoluuchazečem, povinnost prokázat způsobilost se vztahuje na spoluuchazeče ve stejném rozsahu jako na uchazeče.

(9) Dle nařízení Komise nemůže být příjemcem ani dalším účastníkem takový podnik, na který byl vydán inkasní příkaz (viz čl. 1 odst. 4 písm. A) nařízení Komise) a podnik v obtížích (podle článku 1 odst. 4 písm. C) nařízení Komise)<sup>3</sup>.

## 2.8. Místo a termín zveřejnění a převzetí zadávací dokumentace

Zadávací dokumentace je dostupná webových stránkách poskytovatele pod tímto [odkazem](#) a na stránkách AZV pod tímto [odkazem](#).

-----  
<sup>3</sup>Dle nařízení Komise, čl. 2, odst. 18 se „podnikem v obtížích“ rozumí podnik, v jehož případě nastane alespoň jedna z následujících okolností:

a) V případě společnosti s ručením omezeným (která není malým nebo středním podnikem, jenž existuje po dobu kratší tří let, nebo – pro účely způsobilosti pro podporu rizikového financování – která není malým nebo středním podnikem do sedmi let od jeho prvního komerčního prodeje, jenž je na základě hloubkové kontroly provedené vybraným finančním zprostředkovatelem způsobilý pro investice rizikového financování), kde v důsledku kumulace ztrát došlo ke ztrátě více než poloviny upsaného základního kapitálu. Tento případ nastává, když je výsledek odečtení kumulovaných ztrát od rezerv (a všech dalších prvků, jež se obecně považují za vlastní kapitál společnosti) negativní a svou výší překračuje polovinu upsaného základního kapitálu. Pro účely tohoto ustanovení se za „společnost s ručením omezeným“ považují zejména formy podniků uvedené v příloze I směrnice 2013/34/EU a „základní kapitál“ zahrnuje případně jakékoli emisní ážio.

b) V případě společnosti, v níž alespoň někteří společníci plně ručí za závazky společnosti (která není malým nebo středním podnikem, jenž existuje po dobu kratší tří let, nebo – pro účely způsobilosti pro podporu rizikového financování – která není malým nebo středním podnikem do sedmi let od jeho prvního komerčního prodeje, jenž je na základě hloubkové kontroly provedené vybraným finančním zprostředkovatelem způsobilý pro investice rizikového financování), kde v důsledku kumulace ztrát došlo ke ztrátě více než poloviny jejího kapitálu zaznamenaného v účetnictví této společnosti. Pro účely tohoto ustanovení se za „společnost, v níž alespoň někteří společníci plně ručí za závazky společnosti“ považují zejména formy podniků uvedené v příloze II směrnice 2013/34/EU.

c) Jestliže vůči podniku bylo zahájeno kolektivní úpadkové řízení nebo tento podnik splňuje kritéria vnitrostátního práva pro zahájení kolektivního úpadkového řízení na žádost svých věřitelů.

d) Jestliže podnik obdržel podporu na záchranu a zatím nesplatil půjčku nebo neukončil záruku nebo jestliže obdržel podporu na restrukturalizaci a stále se na něj uplatňuje plán restrukturalizace.

e) V případě podniku, který není malým nebo středním podnikem, kde v uplynulých dvou letech:

1) účetní poměr dluhu společnosti k vlastnímu kapitálu je vyšší než 7,5<sup>o</sup>

2) poměr úrokového krytí hospodářského výsledku společnosti před úroky, zdaněním a odpisy (EBITDA) je nižší než 1,0.

## 2.9. Místo, způsob a termín pro podání návrhů projektu

- (1) Návrh projektu nelze po jeho podání do veřejné soutěže nijak měnit ani doplňovat.
- (2) Návrh projektu se podává v elektronické podobě podle článku 4.1. ZD. Identifikátor datové schránky AZV, kam budou návrhy projektů doručovány, je „f7eike4“. Dodávka prostřednictvím datové schránky bude označena v poli „Věc“ textem „AZV – Podprogram 4 - XXXX“ (místo „X“ bude doplněna zkratka autority bez diakritiky).
- (3) Vzor čestného prohlášení pro prokázání způsobilosti je přístupný na internetových stránkách poskytovatele a AZV.
- (4) Čestné prohlášení a další doklady se doručují v průběhu soutěžní lhůty v listinné formě poštou nebo osobně do podatelny AZV na adrese Ruská 2412/85, 100 00 Praha 10 v obálce označené textem „NEOTVÍRAT – VES Podprogram 4“ nebo do datové schránky AZV, příp. podepsané kvalifikovaným elektronickým podpisem podle zvláštního právního předpisu<sup>4</sup> (pod předmětem „NEOTVÍRAT – VES Podprogram 4“). Stejným způsobem bude doručen případný originál plné moci (pověření), kterou statutární orgán uchazeče/spoluuchazeče zplnomocní svého zástupce k provádění úkonů souvisejících s podáním návrhu projektu.
- (5) Návrh projektu i přílohy je možno podat stanoveným postupem nejdříve první den soutěžní lhůty a nejpozději poslední den soutěžní lhůty, která je stanovena v článku 2.4. této ZD. Pro posouzení dodržení lhůty je rozhodné v případě listinného podání datum a čas podání zásilky k přepravě poštovní či kurýrní službou, nebo datum a čas osobního podání na podatelnu AZV. V případě elektronického podání je rozhodná elektronická dodejka generovaná datovou schránkou.

## 2.10 Výše podpory

- (1) Pro účely stanovení intenzity a výše podpory musí uchazeč v návrhu projektu zařadit projekt do konkrétní kategorie výzkumu dle čl. 25 nařízení Komise (základní výzkum, průmyslový výzkum, experimentální vývoj). V případě, že projekt nelze jednoznačně zařadit do jediné kategorie výzkumu, musí uchazeč v souladu s uvedeným předpisem specifikovat podle prováděných činností podíly jednotlivých kategorií výzkumu na projektu.
- (2) Podpora bude poskytována formou dotace na uznané náklady právnickým osobám, formou zvýšení výdajů organizačních složek státu nebo organizačních jednotek ministerstev.
- (3) Intenzita podpory, stanovená jako procento uznaných nákladů projektu, bude vypočtena pro každý projekt i pro každého příjemce a dalšího účastníka samostatně na základě výsledků hodnocení návrhů projektů, finančních limitů možných výdajů programu ve veřejné soutěži a podle nařízení Komise a Rámce. Zároveň při ní musí být respektovány všechny uvedené limity.
- (4) Výše podpory bude posuzována u každého projektu individuálně. Požadovaná výše podpory musí být zdůvodněná a přiměřená cílům, době trvání projektu a předpokládaným výsledkům projektu.
- (5) Nejvyšší povolená intenzita podpory pro výzkumné organizace na jeden projekt může být až 100 % celkových uznaných nákladů, a to na nehopodářské činnosti výzkumných organizací dle bodu 19 an. Rámce a v souladu se zákonem a nařízením Komise a za podmínek uvedených v odst. (8) tohoto článku.
- (6) Povolená intenzita podpory pro jednotlivé kategorie podniků a pro jednotlivé kategorie výzkumu (základní výzkum, průmyslový výzkum a experimentální vývoj) je uvedena v Tabulce č. 1.

-----  
<sup>4</sup>Zákon č. 297/2016 Sb., o službách vytvářejících důvěru pro elektronické transakce.

(7) Uchazeč i spoluuchazeč musí splňovat podmínky, které zamezují tomu, aby financování výzkumné organizace bylo přímou či nepřímou státní podporou z hlediska předpisů EU (v souladu s nařízením Komise a Rámcem) nebo nedošlo ke dvojímu financování.

(8) Maximální povolená výše podpory projektu (bez oznamovací povinnosti a podrobnějšího posouzení EK), která je stanovena podle čl. 4 odst. 1 nařízení Komise, nebude překročena.

(9) Poskytovatel rozhodne o intenzitě a výši podpory ze státního rozpočtu u vybraného projektu na základě zhodnocení návrhu projektu.

(10) Účelová podpora může být v průběhu řešení přijatých projektů změněna na základě výsledků kontroly podle § 13 zákona nebo v souvislosti se změnou výše uznaných nákladů na žádost uchazeče, ne však o více než 50 % podle § 9 odst. 7 zákona. Na poskytnutí finančních prostředků není právní nárok.

Tabulka č. 1 – Maximální výše podpory pro výzkumné organizace na jeden projekt

|   | Malý podnik | Střední podnik | Velký podnik |
|---|-------------|----------------|--------------|
| <b>Základní výzkum</b>  | 100 %       | 100 %          | 100 %        |
| <b>Průmyslový výzkum</b>  | 70 %        | 60 %           | 50 %         |
| <b>Průmyslový výzkum v případě:</b><br>účinné spolupráce mezi podniky; pro velké podniky; přeshraniční spolupráce nejméně s jedním malým nebo středním podnikem<br>– nebo | 80 %        | 75 %           | 65 %         |
| spolupráce podniku s výzkumnou organizací<br>– nebo   |             |                |              |
| veřejného šíření výsledků   |             |                |              |

|  | Malý podnik | Střední podnik | Velký podnik |
|--|-------------|----------------|--------------|
| <b>Experimentální vývoj</b>  | 45 %        | 35 %           | 25 %         |
| <b>Experimentální vývoj v případě:</b><br>účinné spolupráce mezi podniky; pro velké podniky; přeshraniční spolupráce nejméně s jedním malým nebo středním podnikem<br>– nebo | 60 %        | 50 %           | 40 %         |
| spolupráce podniku s výzkumnou organizací<br>– nebo  |             |                |              |
| veřejného šíření výsledků  |             |                |              |

### 3. UPŘESNĚNÉ POLOŽKY ZPŮSOBILÝCH NÁKLADŮ

#### 3.1. Nezpůsobilé náklady/výdaje

Způsobilými náklady/výdaji nejsou především:

- úroky z úvěrů;
- debetní úroky;
- pokuty, penále, finanční sankce;
- kurzové ztráty nesouvisející s řešením projektu;
- rezervy na možné budoucí ztráty a dluhy;
- nedobytné pohledávky;
- ta část pořizovací ceny nemovitosti (pozemek), která je vyšší než 10 % celkových způsobilých nákladů na projekt;
- ta část pořizovací ceny nemovitosti (stavba), která je vyšší než cena zjištěná znaleckým posudkem;
- správní poplatky (výpis z katastru nemovitostí, výpis z obchodního rejstříku apod.);
- náklady na právní spory;
- ostatní sociální náklady na zaměstnance, ke kterým nejsou zaměstnavatelé povinni dle zvláštních právních předpisů (příspěvky na penzijní připojištění, životní pojištění, dary k životním jubileím, příspěvky na rekreaci apod.);
- publikační a ediční náklady, pokud zveřejňování výsledků bude probíhat prostřednictvím takových organizací, které nepublikují vědeckou a vzdělávací vysokoškolskou literaturu (skripta, učebnice atd.);
- náklady/výdaje, které byly nebo budou nárokovány jako způsobilé v rámci jiných dotačních programů.

#### 3.2. Způsobilé náklady/výdaje – druhy

Způsobilé náklady/výdaje projektů jsou:

##### A. PŘÍMÉ

- a. OSOBNÍ NÁKLADY: mzdy/platy a OON (Ostatní osobní náklady (dohody)) včetně sociálních a zdravotních odvodů;
- b. INVESTIČNÍ NÁKLADY: pořízení dlouhodobého majetku;
- c. PROVOZNÍ NÁKLADY: nákup služeb a subdodávek, nákup vybavení a spotřebního materiálu, cestovné, DPH.

##### B. NEPŘÍMÉ

- a. DOPLŇKOVÉ NÁKLADY: správní aj. režie.

#### 3.2.1. Osobní náklady/výdaje

(1) Do této kategorie patří:

- a) osobní náklady/výdaje členů řešitelského týmu, kteří jsou zaměstnanci v pracovním poměru, odpovídající rozsahu jejich úvazku na řešení projektu a jim odpovídající náklady/výdaje na povinné zákonné odvody a přiděl do sociálního fondu, příp. FKSP;
- b) ostatní osobní náklady/výdaje na základě dohody o pracovní činnosti nebo dohody o provedení práce, uzavřené v přímé souvislosti s řešením projektu;
- c) náklady na stipendia studentů, podílejících se na řešení projektu;
- d) náklady související s harmonizací pracovního a soukromého života členů řešitelského týmu při provádění činností na řešení projektu.

(2) Tyto výdaje nesmí přesáhnout obvyklou výši v daném místě, čase a oboru.

(3) Pracovní smlouvy a dohody o pracích konaných mimo pracovní poměr musí být uzavřeny v souladu se zákonem č. 262/2006 Sb., zákoníkem práce, ve znění pozdějších předpisů.

(4) Pracovní úvazky zaměstnance se nesmí překrývat a není možné, aby byl placen za stejnou práci vícekrát. Poskytovatel může ve smlouvě stanovit minimální i maximální výši evidenčního úvazku pro navrhovatele či spolunavrhovatele. **Poskytovatel tímto obecně stanovuje minimální výši evidenčního úvazku pro navrhovatele/řešitele ve výši 0,4 a pro spolunavrhovatele/spoluřešitele ve výši 0,1.**

V týmu navrhovatele a všech spolunavrhovatelů musí být zastoupena **pozice projektového manažera**, přičemž poskytovatel stanovuje **minimální výši evidenčního úvazku u uchazeče na 1,0**. U pozice spoluuchazeče není limit evidenčního úvazku stanoven.

Projektový manažer je odpovědný za koordinaci, organizačně administrativní a finanční řízení projektu a za komunikaci s poskytovatelem.

(5) Pokud není uvedeno jinak, jsou způsobilé odměny (bez ohledu na jejich charakter z pohledu zákona č. 262/2006 Sb., zákoníku práce, ve znění pozdějších předpisů), které nepřekročí 25 %:

- ročního úhrnu nejvyššího platového tarifu a nejvýše přípustného osobního příplatku v příslušné platové třídě a v případě představeného též příplatku za vedení, který lze tomuto zaměstnanci jako nejvýše přípustný přiznat, nebo

- roční mzdy/odměny z dohody, kdy se vychází z částky dle poslední platné verze pracovní smlouvy/dohody o pracovní činnosti/dohody o provedení práce.

(6) Náhrady za dovolenou jsou způsobilé pouze v rozsahu, v jakém odpovídají míře zapojení zaměstnance do realizace projektu v měsíci, v němž je dovolená čerpána.

(7) Mezi způsobilé výdaje patří také náhrada mzdy, platu, nebo odměny z dohody (resp. poměrná část) za dny dočasné pracovní neschopnosti nebo nařízené karantény ve výši a trvání, ve kterých je zaměstnavatel povinen tuto náhradu mzdy, nebo platu, nebo odměny z dohody poskytovat podle platných právních předpisů, podle kolektivní smlouvy nebo vnitřního předpisu zaměstnavatele upravujícího pracovní či služební poměr.

(8) Do osobních nákladů/výdajů se pro účely finančního řízení/projektu zahrnuje také osobní náklad/výdaj uhrazený v následujícím měsíci po měsíci, ve kterém byl projekt ukončen.

### **3.2.2. Investiční náklady**

(1) Jedná se o náklady/výdaje na pořízení dlouhodobého hmotného a nehmotného majetku nezbytného pro řešení projektu, v rozsahu a na období, kdy je využíván pro projekt. Pokud není hmotný a nehmotný majetek využíván pro projekt po celou dobu jeho životnosti, jsou za způsobilé náklady/výdaje považovány pouze náklady/výdaje na odpisy odpovídající délce trvání projektu a rozsahu jeho použití pro projekt vypočtené pomocí zavedených účetních postupů.

(2) Nákladem/výdajem projektu je částka rovnající se výši odpisu dlouhodobého majetku v daném účetním období. Pokud se jedná o dlouhodobý hmotný či nehmotný majetek, způsobilými náklady/výdaji mohou být pouze účetní odpisy. Vstupní cena, která je základem pro výpočet účetních odpisů, musí být pro účely způsobilosti upravena tak, aby obsahovala pouze položky způsobilých nákladů/výdajů.

(3) Příjemce prostředků není oprávněn měnit zvolenou metodu výpočtu odpisů v průběhu odpisování. Pro účely způsobilosti aplikuje příjemce zvolenou metodu výpočtu účetních odpisů na vstupní cenu majetku obsahující pouze způsobilé náklady/výdaje.

(4) Odpisy jsou způsobilé pouze za předpokladu splnění následujících podmínek:

- a) odpisy se vztahují pouze na období realizace projektu, resp. na období, v němž je daný majetek využíván pro účely Programu/projektu;

- b) odpisy se vztahují pouze na poměrnou část majetku, která je pro projekt využívána;

c) pro způsobilost odpisů musí příjemce prostředků doložit účetním dokladem pořizovací cenu majetku, který bude odepisovat;

d) za způsobilý náklad/výdaj je považován odpis maximálně do výše poměrné části ročních odpisů stanovený s přesností na měsíce či dny připadající na dobu realizace projektu či období využívání majetku pro účely projektu.

### **3.2.3. Provozní náklady**

(1) Provozními náklady jsou náklady využívané výhradně pro řešení projektu, které lze doložit samostatným dodavatelským dokladem nebo jiným objektivním způsobem, zahrnující náklady na:

- provoz, opravy a udržování majetku využívaného při řešení projektu;
- pořízení drobného majetku, nakoupeného nebo pořízeného vlastní činností v rámci řešení projektu;
- další služby, např. zakázky, konferenční poplatky v případě aktivní účasti;
- pronájem prostor, přístrojů a zařízení pro konání krátkodobých akcí a činností s vědeckým výstupem (např. provedení operace, uspořádání konference, semináře);
- členské příspěvky v institucích, je-li členství prokazatelně nezbytné či ekonomicky výhodné pro řešení projektu;
- výkony spojů;
- klinické a experimentální studie (např. laboratorní zvířata, specifické administrativní náklady, správní poplatky, náklady na odborné, pomocné a auditorské služby při realizaci klinického hodnocení, náklady na pojištění klinického hodnocení);
- ostatní náklady jako kurzové ztráty, bankovní poplatky, daně a poplatky vázané výhradně na řešení projektu;
- náklady na zveřejňování výsledků (publikační a ediční náklady) vč. formy Open Access, včetně nákladů na zajištění práv k těmto výsledkům; dále náklady na správu výzkumných dat vč. tvorby DMP daného projektu.

#### **(2) Krátkodobý majetek**

Náklady/výdaje na pořízení vybavení a zařízení, jež nespadá do skupiny odepisovaného majetku, a náklady/výdaje související s jeho pořízením, jsou plně zahrnuty do spotřeby, jsou tedy způsobilé v celé výši, ale jen za předpokladu, že se jedná o majetek související se schváleným projektem.

#### **(3) Spotřební zboží a provozní materiál**

Jedná se o způsobilé náklady/výdaje na kancelářské potřeby, provozní materiál, poštovné a jiné náklady/výdaje, u kterých může příjemce prostředků prokázat, že jsou pro účelné uskutečnění projektu nezbytné, a které je možné jednoznačně doložit příslušnými účetními doklady.

#### **(4) Služby/smluvní výzkum**

Služby/smluvní výzkum zahrnují náklady/výdaje vzniklé v přímé souvislosti s řešením projektu za předpokladu, že dodavatelem zakázek není řešitel nebo jiný člen řešitelského týmu, spolu/příjemce nebo fyzická či právnická osoba s nimi spojená nebo právnická osoba s přímým dohledem na spolu/příjemce podpory nebo ve vztahu jeho podřízenosti nebo jiného uplatňování vlastnických práv nebo vlivu. Služby a subdodávky musí být konkrétně specifikovány, vymezen jejich rozsah a vyčísleny finanční náklady a mohou se týkat pouze provedení omezené části projektu.

Náklady/výdaje spojené s dodáním služeb jsou způsobilé za splnění podmínek, že dodání služby bude přispívat k realizaci projektu a vytvářet přidanou hodnotu. Jedná se mj. o náklady/výdaje na zajištění publicity projektu, prezentace výsledků a zajištění práv k výsledkům projektu, náklady/výdaje na jejich zveřejnění a uplatnění výsledků projektu, včetně nákladů/výdajů na zajištění ochrany duševního vlastnictví a práv k výsledkům VaVal, včetně nákladů/výdajů

na získání a uznání práv k průmyslovému vlastnictví, které jsou výsledkem projektu (poplatky, překlady...).

Součástí služeb jsou též běžné provozní náklady/výdaje na provoz a údržbu dlouhodobého hmotného a nehmotného majetku, který není pořizován v rámci projektu, ale jeho použití je pro projekt nezbytné. Za způsobilý náklad/výdaj jsou považovány náklady/výdaje odpovídající pouze rozsahu a délce použití tohoto majetku pro výzkumné aktivity popsané v projektu nebo vypočtené pomocí zavedených účetních postupů. Způsobilost nákladů/výdajů musí být průkazně doložitelná provozním deníkem použitého zařízení nebo jiným obdobným způsobem.

#### (5) Cestovné

U cestovních náhrad se postupuje v souladu s vyhláškou č. 385/2015 Sb., ve znění pozdějších předpisů. Jedná se o cestovní náhrady vzniklé v přímé souvislosti s řešením projektu členům řešitelského týmu. Cestovními náhradami se rozumí:

- jízdní náklady/výdaje – tj. náklady/výdaje na cestu, které v případě zahraniční cesty zahrnují náklady/výdaje na dopravu v zemi pobytu a nutné vedlejší náklady, za které se považují poplatky za vstup na letiště, vízové poplatky, pojistné za pojištění léčebných výloh a další;

- náklady/výdaje na ubytování;
- stravné (zahrnující kapesné);
- ostatní náklady/výdaje.

Cestovní náhrady se týkají i pracovních pobytů a cest konaných v souvislosti s aktivní účastí na konferencích, přičemž aktivní účastí na konferencích se rozumí vystoupení autora, který je členem řešitelského týmu formou přednášky či posteru na téma související s daným projektem. Cestovní náhrady při cestě českých pracovníků se řídí zákoníkem práce č. 262/2006 Sb., ve znění pozdějších předpisů a vyhláškami MPSV a MF, které stanoví výši cestovních náhrad pro daný rok. Poskytovatel může výši cestovného v některé fázi trvání projektu omezit.

Náhrady pro zahraniční spolupracovníky, u kterých je spolupráce doložena, nesmí překročit denní sazbu cestovného dle sazeb per diems.

#### (6) Daň z přidané hodnoty (DPH)

Daň z přidané hodnoty (DPH) je způsobilý náklad/výdaj pouze v případě, kdy příjemce nebo další účastník projektu vystupuje v projektu jako neplátce DPH.

### **3.2.4. Doplnkové náklady/výdaje – nepřímé**

(1) Doplnkové náklady/výdaje, kterými se rozumí nepřímé náklady/výdaje vzniklé příjemci podpory bezprostředně v důsledku řešení projektu (např. jde o administrativní náklady/výdaje spojené s účetnictvím a výkaznictvím, náklady/výdaje na management, pomocný personál a infrastrukturu, energie, bezpečnostní systémy a služby ostrahy atp.), pokud již nejsou uvedené v jiných kategoriích a nelze je vykázat jiným způsobem.

(2) Doplnkové náklady/výdaje se musí vztahovat k projektu, podíl těchto nákladů/výdajů je omezen poskytovatelem do výše 20 % způsobilých PŘÍMÝCH nákladů/výdajů.

## **4. POKYNY PRO ZPRACOVÁNÍ NÁVRHU PROJEKTU**

### **4.1. Obecné podmínky pro podávání návrhů**

(1) Do veřejné soutěže je možné podávat návrhy projektů pouze za podmínek definovaných zákonem a ZD.

(2) Návrh projektu nesmí být během veřejné soutěže měněn. Za změnu návrhu projektu se nepovažuje, pokud poskytovatel neuzná část uchazečem navržených nákladů projektu nebo sníží jím požadovanou celkovou výši podpory z veřejných prostředků. Za změnu projektu není

považováno ani odstranění nedostatků při prokazování způsobilosti na základě písemné výzvy poskytovatele.

Uchazeč, případně spoluuchazeč prostřednictvím uchazeče, je povinen písemně informovat poskytovatele o změnách, které nastaly v době od podání návrhu projektu do případného uzavření smlouvy o poskytnutí podpory nebo v případě organizační složky státu do vydání rozhodnutí o navýšení rozpočtu na jeho řešení a které se dotýkají jeho právního postavení nebo údajů požadovaných pro prokázání způsobilosti nebo údajů, které by mohly mít vliv na hodnocení návrhu projektu nebo údajů, které by mohly mít vliv na průběh veřejné soutěže, a to do 7 kalendářních dnů ode dne, kdy se o takové skutečnosti dozvěděl prostřednictvím datové schránky nebo na e-mailovou adresu AZV [info@azvcr.cz](mailto:info@azvcr.cz). V případě, že by nastalé změny mohly ovlivnit průběh veřejné soutěže, je taková skutečnost důvodem pro vyřazení návrhu projektu z veřejné soutěže.

(3) Uchazeč může z veřejné soutěže kdykoliv odstoupit tím, že tuto skutečnost oznámí poskytovateli (dopisem statutárního zástupce uchazeče zaslaným do datové schránky AZV).

(4) Poskytovatel může veřejnou soutěž zrušit za podmínek definovaných ustanovením § 24 odst. (1) až (4) zákona.

(5) Uchazečům nepřísluší nárok na úhradu nákladů spojených s jejich účastí ve veřejné soutěži.

(6) Použití textů jiných autorů v návrhu projektu musí být doloženo bibliografickou citací ve formátu podle ČSN ISO 690 a ČSN ISO 690-2, případně podle citačních zvyklostí v dané oblasti. Použití převzatého textu bez citace je hrubým porušením respektovaných standardů vědecké práce a podmínek ZD.

(7) V návrhu projektu smí být uveden pouze jeden uchazeč.

(8) Táž fyzická osoba může v této veřejné soutěži vystupovat pouze u jednoho návrhu projektu jako navrhovatel.

(9) Formuláře návrhu projektu jsou dostupné výhradně na internetových stránkách poskytovatele Ministerstva zdravotnictví ([www.mzd.gov.cz](http://www.mzd.gov.cz)) a AZV ([www.azvcr.cz](http://www.azvcr.cz)). Poskytovatel považuje za návrh projektu pouze takový návrh, který je zaslán prostřednictvím datové zprávy s názvem (předmětem) „AZV – Podprogram 4 XXXX“ (místo „X“ bude doplněna zkratka autority bez diakritiky) jako soubor ve formátu PDF do datové schránky AZV s identifikátorem „f7eike4“. Poskytovatel výslovně upozorňuje, že návrhy projektů musí být zasílány do datové schránky AZV. Návrhy projektů, které budou zaslány do datové schránky poskytovatele, nebudou do soutěže přijaty.

(10) Podáním návrhu projektu uchazeč stvrzuje, že:

a) navrhovatel je v pracovněprávním poměru k uchazeči nebo tento vztah vznikne nejpozději ke dni zahájení řešení projektu;

b) v době podávání návrhu projektu do veřejné soutěže má navrhovatel akademický titul Ph.D., jeho ekvivalent nebo vyšší (např. CSc., Dr., DrSc., DSc. apod.);

c) zajistí, aby řešitel po uzavření smlouvy o poskytnutí podpory nebo vydání rozhodnutí o navýšení rozpočtu plnil všechny své povinnosti, zejména odpovídal za odbornou úroveň projektu;

d) byl seznámen se ZD a zavázal se dodržovat její ustanovení;

e) zavázal se plnit po uzavření smlouvy o poskytnutí podpory nebo vydání rozhodnutí o navýšení rozpočtu všechny povinnosti příjemce vyplývající ze zákona, ZD a uzavřené smlouvy nebo vydaného rozhodnutí;

f) všechny údaje uvedené v návrhu projektu jsou pravdivé, úplné a nezkreslené, přičemž návrh projektu byl vypracován v souladu se ZD;

g) všichni spoluuchazeči, navrhovatel, spolunavrhovatelé a spolupracovníci uvedení v návrhu projektu byli seznámeni s věcným obsahem návrhu projektu i s finančními požadavky v něm uvedenými a se ZD;

h) před podáním návrhu projektu zajistil souhlas výše uvedených osob s účastí na řešení projektu specifikovaného v návrhu projektu;

i) navržené rozsahy prací umožní navrhovateli i spolunavrhovateli řešit všechny projekty, na nichž se podílí;

j) souhlasí, aby údaje uvedené v návrhu projektu byly uveřejněny v rozsahu stanoveném zákonem a ZD;

k) v případě, že příjemce nebo další účastník v projektu vystupuje jako výzkumná organizace, využije tento příjemce nebo další účastník v projektu účelovou podporu pouze pro nehospodářské činnosti specifikované v bodu 19 Rámce.

(11) Poskytovatel zajistí, aby informace obsažené v návrhu projektu nebyly zpřístupněny nepovolaným osobám. Každá osoba oprávněná mít přístup k obsahu návrhu projektu zachová mlčenlivost o veškerých informacích, které se z něj dozvěděla. Těmito oprávněnými osobami jsou pouze zaměstnanci MZ a AZV, členové odborných poradních orgánů AZV (Předsednictvo, OPO a Kontrolní rada AZV), oponenti, kteří se podílejí na hodnocení návrhů projektů v této veřejné soutěži, příp. další odborníci účastníci se hodnotícího procesu. Za tímto účelem poskytovatel zajistí závazek k dodržování těchto povinností, a to písemnou formou.

(12) Poskytovatel přijímá do veřejné soutěže pouze návrhy projektů s kódem důvěrnosti S veřejně přístupné – úplné a pravdivé údaje o projektu nepodléhají ochraně podle zvláštních právních předpisů. Návrhy projektů s kódem důvěrnosti U (předmět řešení projektu je utajovanou skutečností podle zvláštních právních předpisů nebo je skutečností, jejíž zveřejnění by mohlo ohrozit činnost zpravodajské služby) a C (předmět řešení projektu podléhá obchodnímu tajemství (§504, §2985 zákona č. 89/2012 Sb., občanský zákoník ve znění pozdějších předpisů), nejsou do veřejné soutěže přijímány.

## 4.2 Návrh projektu

(1) Doba řešení projektu je v této veřejné soutěži 53 měsíců (1. srpna 2026–31. prosince 2030).

(2) Návrh projektu se vyplňuje v anglickém jazyce, pokud není uvedeno jinak, a skládá se z několika samostatných dokumentů a příloh.

(3) **Popis projektu** – zdůvodnění návrhu projektu se vyplňuje v anglickém jazyce, jedná se o dokument ve formátu PDF. Ve zdůvodnění musí být jasně prezentovány cíle a záměry a uvedeny dostatečné informace pro posouzení návrhu projektu, v souladu se základními kritérii pro hodnocení návrhů projektů. Popis projektu musí být v následující závazné osnově (v ZD je osnova uváděna v českém jazyce, nicméně v projektové žádosti je potřeba vše uvést v jazyce anglickém):

a) **Název Národní autority** dle kap. 2.1. (3) ZD.

b) **Abstrakt projektu** shrnující aktuální stav implementace Národní autority, plán jeho dalšího rozvoje a cílový stav po implementaci projektu (1 strana A4).

c) **Organizační řád a řídicí struktury Národní autority**

Navrhovatel podrobně popíše organizační schéma Národní autority, seznam spolunavrhovatelů, a seznam výzkumných týmů zapojených do řešení projektů na pracovišti navrhovatele a spolunavrhovatelů. Národně uvede schéma organizační a řídicí struktury národní vědecké autority. Řádně označené návrhy smluvních vztahů mezi uchazečem a dalšími účastníky projektu, s vymezením rolí v projektu, čerpání prostředků projektu, nakládání s majetkem, s výsledky a výstupy projektu jako povinnou přílohu návrhu projektu. Uvede také složení Mezinárodní vědecké poradní rady (International Scientific Advisory Board, ISAB). **Formálním kritériem**

**odborné způsobilosti je zachování alespoň 70 % výzkumných týmů zapojených do projektu Národní autority vytvořené díky podpoře programu EXCELES doložené podpůrným dopisem vedoucího týmu vyjadřujícího jeho vůli podílet se na činnostech Národní autority.** V této kapitole musí být popsány a zdůvodněny také plánované rozdíly ve složení, organizačním řádu a řídicích strukturách Národní autority vytvořené díky podpoře programu EXCELES.

**d) Popis výchozího stavu oblasti VaVal v čase podání projektu,** který slouží k nastavení cílů projektu, výchozího stavu indikátorů a jejich plánovaných cílových hodnot. Zároveň bude sloužit k hodnocení ambice uchazeče, přínosů a kvality projektu podle kritérií uvedených v ZD. Navrhovatel zde také souhrnně zpracuje vědecké oblasti, které pokrývají výzkumné týmy zapojené do řešitelského týmu. Očekávají se zde přehledná schémata a souhrnné tabulky výsledků projektu, je možno se odkazovat na povinnou přílohu Závěrečná zpráva projektu Národní autority vytvořené díky podpoře programu EXCELES, přehlednou tabulku všech výsledků tohoto projektu a dvě další povolené přílohy.

**e) Aktivity a metodické přístupy vedoucí k naplnění cílů Podprogramu 4**

Navrhovatel uvede aktivity a metodiku jejich řešení, které umožní naplňovat jednotlivé cíle Podprogramu 4 dle kap. 2.2. ZD a jejich vazbu na indikátory uvedené v kap. 4.5. ZD.

**f) Harmonogram projektu**

Navrhovatel uvede harmonogram plnění cílů projektu a plánovaných projektových aktivit. Z harmonogramu musí být jasně patrný časový rámec realizace projektových aktivit, vč. jejich vazby na plnění konkrétních cílů a postupného plnění hodnot vybraných indikátorů. Harmonogram bude svým rozsahem pokrývat celé období řešení projektu v rámci **VES Podprogram 4.**

**g) Složení a způsobilost řešitelského týmu**

Navrhovatel identifikuje a vymezí role osob zajišťujících řešení projektu (vč. organizačně administrativních a jiných rolí mimo činnosti VaVal). Uchazeč identifikuje a krátce odůvodní zapojení vybraných klíčových expertů (vedoucích výzkumných týmů), doloží životopisy navrhovatele a spolunavrhovatelů viz níže (v podobě příloh). Uchazeč dále doloží doklady prokazující způsobilost jako povinnou přílohu návrhu projektu.

**h) Infrastruktura a expertíza Národní autority**

Navrhovatel zhodnotí aktuální stav infrastruktury a expertízy, kterou disponuje Národní autorita, popíše plán jejího dalšího rozvoje, monitorování a sdílení uvnitř Národní autority.

**i) Politika v oblasti lidských zdrojů**

Navrhovatel popíše politiku a reálný stav v oblasti řízení lidských zdrojů v zapojených institucích. Dále popíše implementační plán pro získání ocenění HR AWARD (pokud existuje) nebo stav implementace podmínek pro jeho získání, plán genderové rovnosti nebo stav jeho implementace (pokud již existuje) po dobu řešení projektu.

**j) Výsledky a výstupy**

Navrhovatel uvede očekávaný relativní nárůst indikátorů ve vztahu k výchozímu stavu (čas podání projektového návrhu) dosažitelný pomocí plánovaných projektových aktivit. Odhad, aby byl důvěryhodný, by měl být podložen historickou zkušeností získanou z průběhu implementace Národní autority umožněné díky podpoře programu EXCELES.

**k) Přínosy a dopady**

Navrhovatel popíše přínosy a dopady projektu. Zaměří se na přínosy a dopady projektu pro příslušnou oblast VaVal a aplikační sféru v ČR, příjemce a další účastníky projektu, dopady pro místo řešení projektu (vč. regionálních aspektů), pokud nejsou zanedbatelné, socioekonomické přínosy a dopady řešení projektu a jeho výstupů ve zdravotnictví, dále pro společnost a pro orgány veřejné moci (vč. vlivu projektu na plnění cílů stanovených dalšími strategickými dokumenty v oblasti veřejného zdraví a VaVal viz výše).

### **l) Spolupráce s dalšími subjekty**

Uchazeč popíše jakým způsobem a v jakém rozsahu bude spolupracovat s dalšími subjekty (výzkumné organizace, podniky, veřejnoprávní organizace z aplikační sféry) mimo uchazeče a spoluuchazečů z různých regionů ČR a zahraničí a orgány veřejné moci. Formálním kritériem odborné způsobilosti je zapojení alespoň jedné patientské organizace v roli spoluuchazeče a spolupráce alespoň se dvěma relevantními VO Ministerstva zdravotnictví (viz 2.7.(4) ZD). Navrhovatel dále popíše aktuální stav využívání velkých výzkumných infrastruktur a plán podpory jejich využívání týmy Národní autority.

### **m) Ochrana duševního vlastnictví a transfer technologií**

Navrhovatel podrobně popíše plán ochrany duševního vlastnictví a práv k výsledkům ve vztahu k výsledkům a výstupům projektu a fungování konsorcia, identifikuje možnosti uplatnění „open access“ režimu při zveřejňování výsledků, sdílení ověřených vědeckých dat a dodržování FAIR principů. Navrhovatel zde dále popíše plán podpory spolupráce s průmyslem a klíčové partnery na úrovni center pro transfer technologií v rámci zapojených VO.

### **n) Analýza rizik**

Uchazeč uvede závěry analýzy rizik spojených s realizací projektu.

### **o) Rozpočet projektu**

Uchazeč popíše a odůvodní rozpočet projektu v rozpadu po jednotlivých letech řešení. Odůvodněny budou způsobilé náklady v členění na jednotlivé účastníky projektu a na jednotlivé projektové aktivity vedoucí k plnění cílů. **Rozpočet projektů pro jednotlivé Národní autority byl stanoven na 15 % rozpočtu uvolněného na implementaci národní autority v rámci programu EXCELES.** Z takto vypočítaného rozpočtu je akceptovatelné další navýšení o 10 % v případě, že je řádně odůvodněno a v souladu s naplňováním cílů Podprogramu 4, což bude předmětem odborného hodnocení projektových návrhů.

Cílem Podprogramu 4 je podpora rozvoje a udržitelnosti národních autorit v prioritních oblastech zdravotnického výzkumu vybudovaných v ČR v letech 2022-2025 díky podpoře programu EXCELES, nikoliv přímá podpora výzkumné činnosti, která je zajišťována cestou Podprogramu 1, 2 a 3 Programu podpory.

(4) Životopis navrhovatele a spolunavrhovatele v anglickém jazyce. Soubor vytvořený ve formátu PDF. Maximální rozsah je pět stran formátu A4. Životopis musí obsahovat také:

a) pět nejvýznamnějších výsledků za celou profesní dráhu (např. časopiseckých publikací, monografií, udělených patentů a dalších výsledků aplikovaného výzkumu); v případě publikačních výstupů je třeba uvést počet citací zjištěný pomocí Web of Science<sup>5</sup> (WoS); v případě odborné publikace uvést impakt faktor (IF) časopisu, dále kvartil či decil časopisu, vše platné v době vydání publikace;

b) celkové počty výsledků definovaných v aktuálně platné Metodice hodnocení výsledků výzkumu a vývoje za posledních 5 let (podle RIV);

c) přínos pro obor – slovní komentář k významu nejdůležitějších výsledků, kterých navrhovatel/spolunavrhovatel dosáhl a kterými do daného oboru nejvíce přispěl (v angličtině);

d) celkový počet citací (bez autocitací) v době podání grantového projektu dle WoS;

e) h-index dle WoS;

f) historie mezinárodní spolupráce – uvést konkrétní příklady mezinárodní spolupráce, např. mezinárodní grantové projekty, zapojení do mezinárodních konsorcií či společná výzkumná činnost doložitelná společnými publikacemi (v angličtině).

-----  
<sup>5</sup>ISI Web of Knowledge (<http://apps.webofknowledge.com>)

(5) **Application form** – formulář (Excelovský dokument) obsahující základní údaje o projektu, uchazeči, dalších účastnících projektů (spoluuchazečích), rozpočtu. Údaje jsou mj. potřebné pro předání informací do CEP. Excelovský dokument obsahuje několik listů:

**a) Základní údaje**

Název projektu v češtině a v angličtině, uvedený ve znění, které je určeno ke zveřejnění nesmí přesáhnout 250 znaků včetně mezer. Dále abstrakt v angličtině vyjadřující podstatu navrhovaného projektu a předpokládané konkrétní výsledky, abstrakt nesmí přesáhnout 2 000 znaků včetně mezer a je určen ke zveřejnění. Obecný cíl projektu v češtině a angličtině (2000 znaků), obecný cíl projektu nesmí být v rozporu s cíli Programu a nesmí být měněn. Klíčová slova anglicky. Zařazení projektu do kódu oborů OECD. Označení příslušného tematického dílčího cíle [Programu](#) viz kapitola Soulad Programu s Prioritami VaVal.

Registrační číslo projektu bude přiřazeno, program, datum zahájení a ukončení řešení projektu je předvyplněno.

**b) Uchazeč**

Základní údaje o uchazeči: název uchazeče vč. pracoviště, sídlo, IČO, druh organizace, způsob prokazování principu genderové rovnosti v rámci GEP, HR Award apod., jméno, příjmení a role statutárního zástupce/ců uchazeče. Základní údaje o navrhovateli a administrátorovi: jméno a příjmení, datum narození, email, telefon, výše úvazku v projektu a ORCID iD v případě navrhovatele.

**c) Spoluuchazeči**

Základní údaje o spoluuchazeči: název spoluuchazeče vč. pracoviště, sídlo, IČO, druh organizace, způsob prokazování principu genderové rovnosti v rámci GEP, HR Award apod., jméno, příjmení a role statutárního zástupce/ců spoluuchazeče. Základní údaje o spolunavrhovateli a jeho administrátorovi: jméno a příjmení, datum narození, email, telefon, výše úvazku v projektu a ORCID iD v případě spolunavrhovatele.

**d) Finance – uchazeč**

Rozdělení způsobilých nákladů uchazeče na řešení projektu v členění na ostatní provozní náklady, investiční náklady, osobní náklady rozepsané na jednotlivé roky řešení.

Zařazení návrhu projektu, za část projektu řešeného uchazečem, do konkrétní kategorie výzkumu dle nařízení Komise (základní výzkum, průmyslový, resp. aplikovaný výzkum, experimentální vývoj) dle způsobilých nákladů a podílu na projektu (v případě, že projekt nelze jednoznačně zařadit do jediné kategorie výzkumu, musí uchazeč v souladu s uvedeným předpisem specifikovat podle prováděných činností podíly jednotlivých kategorií výzkumu na projektu).

Dotace poskytovatele pro uchazeče, příp. podpora z ostatních veřejných zdrojů (tuzemských i zahraničních např. z institucionálních výdajů státního rozpočtu na výzkum, vývoj a inovace, z ostatních zdrojů státního rozpočtu ČR, ze zahraničních veřejných zdrojů vč. zdrojů EK atd.), podpora z neveřejných zdrojů (vlastní prostředky, soukromé dotace např. vlastní prostředky u soukromých subjektů) a způsobilé náklady ze všech zdrojů financování na jednotlivé roky řešení. Míra podpory uchazeče u poskytovatele.

Všechny finanční prostředky se uvádějí jako celočíselné hodnoty v tisících Kč.

**e) Finance – spoluuchazeči**

Obsahuje stejné údaje jako v části "d) Finance – uchazeč" jen za konkrétního spoluuchazeče.

**f) Celkové náklady**

Budou automaticky doplněny celkové způsobilé náklady na řešení projektu ze všech zdrojů financování za celou dobu řešení a v jednotlivých letech za všechny účastníky, maximální intenzita podpory.

Je-li v návrhu projektu předpokládáno financování z různých zdrojů, povinnou přílohou návrhu projektu je doložení zdrojů financování čestným prohlášením.

#### **6) Povinnými přílohami návrhu projektu jsou:**

- a) dokumenty k prokázání způsobilosti;
- b) doložení zachování alespoň 70 % výzkumných týmů zapojených do projektu Národní autority vytvořené díky podpoře programu EXCELES (podpůrný dopis);
- c) spolupráce alespoň se dvěma relevantními VO Ministerstva zdravotnictví (např. podpůrný dopis nebo memorandum o spolupráci, pokud není VO spoluuchazečem);
- d) závěrečná zpráva projektu Národní autority, vytvořené díky podpoře programu EXCELES jako implementační nástroj komponenty Národního plánu obnovy číslo 5.1;
- e) přehledná tabulka všech výsledků projektu dosažených díky podpoře programu EXCELES jako implementační nástroj komponenty Národního plánu obnovy číslo 5.1;
- f) volitelně dvě další povolené přílohy, deklarující aktivity uchazeče v projektu programu EXCELES.

(7) Přílohami návrhu projektu dále mohou být pouze následující dokumenty (podle povahy projektu):

- a) seznam odborníků, kteří by neměli projekt posuzovat (pro zajištění objektivitu při posuzování projektu máte možnost uvést tuzemské i zahraniční odborníky, kteří by se neměli na hodnocení projektu podílet);
- b) doložení spolufinancování z jiných zdrojů čestným prohlášením uchazeče nebo potvrzením předpokládaného sponzora;
- c) plná moc k podání návrhu třetí osobě v případě, že uchazeč nedisponuje vlastní datovou schránkou;
- d) příloha „Motivační účinek“ – srovnávací analýza, porovnání míry zamýšlené činnosti s podporou a bez podpory, případně porovnání celkové částky vynaložené příjemcem na projekt s podporou a bez podpory, případně rychlost dokončení projektu s podporou a bez podpory, v případě, že se řešení projektu účastní velký podnik (viz článek 4.4. ZD);
- e) v případě potřeby originál plné moci (pověření), kterou statutární orgán uchazeče/spoluuchazeče zplnomocní svého zástupce k provádění úkonů souvisejících s podáním návrhu projektu.

#### **4.3. Spolupráce podniků a výzkumných organizací**

(1) Za účinnou spolupráci na projektu mezi podnikem a výzkumnou organizací v souladu s nařízením Komise se rozumí jejich společný podíl na návrhu projektu na základě rozdělení práce, jejich (společný) příspěvek k realizaci projektu a (společné) sdílení rizik a výsledků projektu.

(2) Podmínky projektu účinné spolupráce, zejména co se týče příspěvků na jeho náklady, sdílení rizik a výsledků, šíření výsledků, přístupu k právům duševního vlastnictví a pravidel pro přidělení těchto práv, je třeba stanovit před zahájením projektu<sup>6</sup>. Za formy spolupráce nejsou považovány smluvní výzkum a poskytování výzkumných služeb.

(3) Pro poskytnutí příplatku za účinnou spolupráci s výzkumnou organizací je třeba splnění podmínek uvedených v čl. 25 odst. 6 nařízení Komise (tedy požadovaný minimální podíl výzkumné organizace na způsobilých nákladech a právo výzkumné organizace zveřejnit výsledky výzkumného projektu). Podkladem pro zhodnocení, zda návrh projektu zahrnuje účinnou spolupráci mezi podnikem a výzkumnou organizací, bude návrh smlouvy o spolupráci mezi uchazečem (příjemcem) a navrhovanými dalšími účastníky, ze kterého bude splnění výše uvedených podmínek účinné spolupráce patrné. Toto zhodnocení bude provedeno při hodnocení návrhů projektů.

-----  
<sup>6</sup>Netýká se konečných dohod o tržní hodnotě vzniklých práv duševního vlastnictví a hodnotě příspěvků na projekt

#### 4.4. Motivační účinek

(1) Pro všechny uchazeče i spoluuchazeče platí, že náklady na řešení projektu nesmí být vynaloženy před nabytím účinnosti smlouvy o poskytnutí podpory nebo vydáním rozhodnutí o navýšení rozpočtu. Pro naplnění cílů Programu a podmínek nařízení Komise bude poskytovatel v rámci procesu hodnocení návrhů projektů posuzovat přítomnost motivačního účinku podpory podle čl. 6 nařízení Komise u všech uchazečů souhrnně za celý projekt.

(2) Malý a střední podnik má v souladu s nařízením Komise motivační účinek podpory prokázán automaticky, pokud zahájí řešení projektu po nabytí účinnosti Smlouvy o poskytnutí podpory a splní podmínky stanovené ZD.

(3) Je-li uchazečem nebo spoluuchazečem velký podnik, musí pro splnění motivačního účinku v souladu s nařízením Komise v návrhu projektu splnit náležitosti podle čl. 6 odst. 3 nařízení Komise, zejména prokázat, že podpora přispěje k významnému nárůstu rozsahu projektu či činnosti v důsledku podpory nebo významně zvýší celkovou částku vynaloženou příjemcem na projekt či činnost v důsledku podpory nebo dojde k významnému urychlení při dokončování příslušného projektu či činnosti.

(4) Tento motivační účinek se za návrh projektu, kde je účastníkem velký podnik, dokládá v samostatné podepsané příloze (vzor této přílohy není předepsaný, maximální rozsah je však stanoven na dvě normostrany).

(5) Zhodnocení motivačního účinku bude součástí protokolu o výsledku hodnocení zpracovaném odborným poradním orgánem poskytovatele.

#### 4.5 Očekávané výsledky a přínosy Podprogramu 4

Naplňování nastavených cílů Podprogramu 4 bude průběžně a závěrečně hodnoceno prostřednictvím dílčích a závěrečných zpráv o řešení projektů, kdy budou zejména sledovány indikátory uvedené v tabulce č. 2.

**Tab. č. 2: Indikátory cílů Podprogramu 4**

| Cíl  | Indikátor   |
|--|---|
| 1) rozvíjet začlenění Národních autorit do existujícího systému VaVal v ČR   | indikátory všech cílů uvedených níže  |
| 2) udržet řídicí struktury Národních autorit včetně International Scientific and Advisory Board (ISAB)   | model řízení a role jednotlivých řídicích orgánů včetně role ISAB vycházející z platného modelu řízení existujících Národních autorit   |
| 3) posílit meziregionální, meziinstitucionální, mezioborovou spolupráci s cílem zvyšování kvality a mezinárodní kompetitivnosti příslušné oblasti zdravotnického výzkumu | počet výsledků výzkumu vzniklých v rámci meziregionální, meziinstitucionální, nebo mezioborové spolupráce (zvýšení),<br>počet grantových projektů podaných v rámci meziregionální, meziinstitucionální, nebo mezioborové spolupráce (zvýšení),<br>počet seminářů, workshopů, letních škol, networkingových akcí (zvýšení), výroční konference pro vědce Národních autorit (zachování) |
| 4) zvyšovat internacionalizaci výzkumného prostředí  | počet zahraničních výzkumníků (zvýšení), aplikace v mezinárodních grantových schématech (zvýšení)   |

|   |   |
|---|---|
| 5) podporovat vědeckou výchovu (a to již od úrovně regionálního školství) a mladé generace výzkumníků, včetně zvyšování kvality pracovních podmínek | počet seminářů, workshopů, letních škol pro studenty ZŠ, SŠ a mladé vědce (zvýšení),<br>počet institucí v rámci Národní autority implementující standardizované HR standardy jako je např. HR Excellence in Research - HR Award (zvýšení),<br>počet kvalifikačních prací – diplomové, doktorské (zvýšení) |
| 6) významně rozvíjet oblast mediální prezentace a diseminace výsledků, publicitu směrem k odborné i široké veřejnosti                               | počet tiskových zpráv (zvýšení),<br>mediální zprávy s národním pokrytím (zvýšení),<br>činnost na sociálních sítích (zvýšení),<br>počet akcí pro širokou veřejnost (zvýšení),<br>počet akcí pro pacientské organizace (zvýšení)  |
| 7) poskytovat expertní podporu pro tvorbu veřejných politik v relevantních oblastech Národních autorit  | počet výzkumných zpráv pro státní správu (zvýšení),<br>počet vědců Národní autority v relevantních orgánech státní správy (zvýšení),<br>počet odborných konzultací pro účely státní správy (zvýšení)  |
| 8) zvyšovat excelenci všech typů výsledků zdravotnického výzkumu včetně transferu technologií   | procento odborných publikací v časopisech Q1/D1 (zvýšení),<br>počet klinických studií s nekomerčním zadavatelem (zvýšení),<br>počet výsledků typu duševního vlastnictví – užitný vzor, patent, schválená metodika apod. (zvýšení),<br>počet realizovaných projektů smluvního výzkumu (zvýšení)            |

*\* zvýšení počtu je vždy vztaženo ke stavu/aktivitě Národní autority v čase VES, případně počtu indikátoru za poslední rok činnosti Národní autority předcházející vyhlášení VES*

## 5. ZPŮSOB HODNOCENÍ A VÝBĚRU NAVRŽENÝCH PROJEKTŮ

### 5.1. Způsob výběru návrhů projektů

Způsob výběru projektů ve veřejné soutěži je upraven v § 21 zákona. Předmětem hodnocení při výběru projektů ve veřejné soutěži je návrh projektu, předložený uchazečem v soutěžní lhůtě, vč. všech jeho příloh a dokumentů prokazujících způsobilost uchazeče. Poskytovatel jmenuje komisi pro přijímání návrhů projektů, která zkontroluje návrhy projektů z hlediska splnění podmínek veřejné soutěže. Nedodržení podmínek stanovených zadávací dokumentací bude mít za následek nezařazení návrhu projektu do veřejné soutěže podle § 21 odst. 2 zákona.

Poskytovatel si vyžádá Původní projekt příslušné národní autority od poskytovatele v rámci programu EXCELES pro posouzení, zda uchazeč splnil prahové podmínky úspěšnosti v rámci programu EXCELES a tedy „uspěl podle zadání“.

Posouzení, zda uchazeč či spoluuchazeč naplňuje definiční znaky výzkumné organizace podle zákona, nařízení Komise a Rámce, bude poskytovatel provádět u každého uchazeče

či spoluuchazeče individuálně při hodnocení návrhu projektu, v průběhu řešení projektu a po jeho ukončení.

V případě, že poskytovatel na návrh komise pro přijímání návrhů projektů rozhodne podle zákona, že návrh projektu nesplnil podmínky veřejné soutěže uvedené v zadávací dokumentaci nebo rozhodne na základě zdůvodněného doporučení odborného poradního orgánu poskytovatele, že návrh projektu nebude ze zásadních důvodů dále hodnocen, návrh projektu bude vyřazen z veřejné soutěže a k tomuto návrhu projektu nebudou zajišťovány posudky oponentů.

## 5.2. Způsob hodnocení návrhů projektů

Jakékoliv porušení nebo nedodržení podmínek definovaných ZD je důvodem k vyřazení návrhu projektu z veřejné soutěže podle § 21 odst. (3) zákona.

Návrhy projektů přijaté do soutěže budou postoupeny k hodnocení odbornému poradnímu orgánu poskytovatele (dále jen „OPO“).

Poskytovatel ke každému návrhu projektu, který byl přijat do veřejné soutěže, přiřadí jednoho zpravodaje z členů OPO a zajistí odborné posudky nejméně dvou nezávislých oponentů v souladu se zákonem. Nezávislí odborní oponenti objektivně a nezaujatě zhodnotí návrhy projektů na základě níže uvedených kritérií a vypracují oponentní posudky. Zpravodaj OPO vypracuje konsensuální hodnotící zprávu za OPO na základě stejných kritérií a vypracuje souhrnný protokol o výsledku hodnocení.

Konečný počet bodů každého hodnoceného projektu bude vypočten jako průměr bodů přidělených projektu dvěma nezávislými oponenty a bodů přidělených v konsensuální hodnotící zprávě OPO. Pořadí projektů vznikne jejich prostým sestupným seřazením podle výsledného součtu bodů. O konečném pořadí hodnocených návrhů projektů rozhodne poskytovatel.

## 5.3. Kritéria hodnocení návrhů projektů

- Každý projekt bude posuzován ve dvou kategoriích:
- Kvalita implementace Národní autority v rámci programu EXCELES v letech 2022 až 2025 s ohledem na cíle a indikátory Podprogramu 4 definovaného Ministerstvem zdravotnictví ČR (40 % váhy bodové dotace).
  - Hodnocení projektového návrhu a projektových aktivit vedoucích k plnění cílů Podprogramu 4 v letech 2026 až 2030 (60% váhy bodové dotace).

V rámci každé kategorie budou projekty hodnoceny na základě následujících kritérií, přičemž za každé kritérium lze dosáhnout maximálně 5 bodů (splněno bez výhrad), 3 (splněno s drobnými výhradami), 1 (splněno s vážnými výhradami) a 0 (nesplněno).

### Kategorie A (0-35 bodů)

Kvalita implementace Národní autority v rámci programu EXCELES v letech 2022 až 2025 s ohledem na cíle a indikátory Podprogramu 4 definovaného Ministerstvem zdravotnictví ČR.

| Kritérium  | Pomocné indikátory   |
|--|--|
| 1) Řídící struktura Národní autority včetně International Scientific and Advisory Board (ISAB)   | funkčnost modelu řízení a role jednotlivých řídicích orgánů včetně role ISAB   |
| 2) Posílení meziregionální, meziinstitucionální, mezioborové spolupráce a zvýšení kvality a mezinárodní kompetitivnosti příslušné oblasti zdravotnického výzkumu | počet výsledků výzkumu vzniklých v rámci meziregionální, meziinstitucionální, nebo mezioborové spolupráce (zvýšení), |

|   |  |
|---|--|
|   | počet grantových projektů podaných v rámci meziregionální, meziinstitucionální, nebo mezioborové spolupráce (zvýšení), počet seminářů, workshopů, letních škol, networkingových akcí (zvýšení), výroční konference pro vědce Národních autorit (zachování)   |
| 3) Zvýšení internacionalizace výzkumného prostředí  | počet zahraničních výzkumníků (zvýšení), aplikace v mezinárodních grantových schématech (zvýšení)  |
| 4) Podpora vědecké výchovy (a to již od úrovně regionálního školství) a mladé generace výzkumníků, včetně zvyšování kvality pracovních podmínek | počet seminářů, workshopů, letních škol, pro studenty ZŠ, SŠ a mladé vědce (zvýšení), počet institucí v rámci Národní autority implementující standardizované HR standardy jako je např. HR Excellence in Research - HR Award (zvýšení), počet kvalifikačních prací – diplomové, doktorské (zvýšení) |
| 5) Rozvoj oblasti mediální prezentace a diseminace výsledků, publicita směrem k odborné i široké veřejnosti                                     | počet tiskových zpráv (zvýšení), mediální zprávy s národním pokrytím (zvýšení), činnost na sociálních sítích (zvýšení), počet akcí pro širokou veřejnost (zvýšení), počet akcí pro pacientské organizace (zvýšení)   |
| 6) Expertní podpora pro tvorbu veřejných politik v relevantních oblastech Národních autorit   | počet výzkumných zpráv pro státní správu (zvýšení), počet vědců Národní autority v relevantních orgánech státní správy (zvýšení), počet odborných konzultací pro účely státní správy (zvýšení)   |
| 7) Zvýšení excelence všech typů výsledků zdravotnického výzkumu včetně transferu technologií  | procento odborných publikací v časopisech Q1/D1 (zvýšení), počet klinických studií s nekomerčním zadavatelem (zvýšení), počet výsledků typu duševního vlastnictví – užitný vzor, patent, schválená metodika apod. (zvýšení), počet realizovaných projektů smluvního výzkumu (zvýšení)                |

\* zvýšení počtu je vždy vztaženo ke stavu/aktivitě Národní autority v čase jejího vzniku, to je v roce 2022.

Ke každému kritériu bude přiřazeno bodové hodnocení a jeho narativní zdůvodnění.

#### **Kategorie B (0-35 bodů)**

Hodnocení projektového návrhu a projektových aktivit vedoucích k plnění cílů Podprogramu 4 v letech 2026 až 2030. Předmětem hodnocení jsou nejen aktivity a předpokládané pohyby pomocných indikátorů, ale také podloženost a důvěryhodnost jejich predikcí.

| Kriterium  | Pomocné indikátory  |
|--|---|
| 1) Udržení řídicí struktury Národních autorit včetně International Scientific and Advisory Board (ISAB)  | Propracovanost modelu řízení a role jednotlivých řídicích orgánů včetně role ISAB, míra zachování řídicí struktury Národní autority vytvořené v programu EXCELES. Předmětem hodnocení je také odborné zajištění projektu. Předpokládá se maximální dodržení personálního zajištění na úrovni klíčových osob odborně garantujících Národní autoritu.                                   |
| 2) Posílení meziregionální, meziinstitucionální, mezioborové spolupráce a zvýšení kvality a mezinárodní kompetitivnosti příslušné oblasti zdravotnického výzkumu | počet výsledků výzkumu vzniklých v rámci meziregionální, meziinstitucionální, nebo mezioborové spolupráce (zvýšení),<br>počet grantových projektů podaných v rámci meziregionální, meziinstitucionální, nebo mezioborové spolupráce (zvýšení),<br>počet seminářů, workshopů, letních škol, networkingových akcí (zvýšení), výroční konference pro vědce Národních autorit (zachování) |
| 3) Zvýšení internacionalizace výzkumného prostředí   | počet zahraničních výzkumníků (zvýšení), aplikace v mezinárodních grantových schématech (zvýšení)   |
| 4) Podpora vědecké výchovy (a to již od úrovně regionálního školství) a mladé generace výzkumníků, včetně zvyšování kvality pracovních podmínek                  | počet seminářů, workshopů, letních škol, pro studenty ZŠ, SŠ a mladé vědce (zvýšení),<br>počet institucí v rámci Národní autority implementující standardizované HR standardy jako je např. HR Excellence in Research - HR Award (zvýšení),<br>počet kvalifikačních prací – diplomové, doktorské (zvýšení)  |
| 5) Rozvoj oblasti mediální prezentace a diseminace výsledků, publicita směrem k odborné i široké veřejnosti  | počet tiskových zpráv (zvýšení),<br>mediální zprávy s národním pokrytím (zvýšení),<br>činnost na sociálních sítích (zvýšení),<br>počet akcí pro širokou veřejnost (zvýšení),<br>počet akcí pro pacientské organizace (zvýšení)  |
| 6) Expertní podpora pro tvorbu veřejných politik v relevantních oblastech Národních autorit  | počet výzkumných zpráv pro státní správu (zvýšení),<br>počet vědců Národní autority v relevantních orgánech státní správy (zvýšení),<br>počet odborných konzultací pro účely státní správy (zvýšení)  |
| 7) Zvýšení excelence všech typů výsledků zdravotnického výzkumu včetně transferu technologií   | procento odborných publikací v časopisech Q1/D1 (zvýšení),<br>počet klinických studií s nekomerčním zadavatelem (zvýšení),  |

|  |   |
|--|---|
|  | počet výsledků typu duševního vlastnictví –<br>užitný vzor, patent, schválená metodika apod.<br>(zvýšení),<br>počet realizovaných projektů smluvního<br>výzkumu (zvýšení) |
|--|---|

*\* zvýšení počtu je vždy vztaženo ke stavu/aktivitě Národní autority v čase VES, případně počtu indikátoru za poslední rok činnosti Národní autority předcházející vyhlášení VES*

Ke každému kritériu bude přiřazeno bodové hodnocení a jeho narativní zdůvodnění.  
Součet bodového hodnocení za obě kategorie bude přepočten do škály 0-100 při zohlednění váhy jednotlivých kategorií.

#### **5.4. Finální hodnocení**

- (1) Na základě návrhů OPO Předsednictvo AZV předkládá návrh konečného rozhodnutí o financování projektů pro poskytovatele.
- (2) Poskytovatel rozhodne ve věci udělení nebo zamítnutí účelové podpory ve veřejné soutěži. V souladu se zákonem je oprávněn rozhodnout i v rozporu s doporučením odborného poradního orgánu poskytovatele (OPO), pokud písemně zdůvodní své rozhodnutí v protokolu a zveřejní ho.
- (3) Poskytovatel zveřejní své rozhodnutí o hodnocení a výběru návrhů projektů určených k financování na internetových stránkách poskytovatele nejpozději v poslední den hodnotící lhůty.
- (4) Poskytovatel informuje uchazeče o výsledku hodnocení jeho návrhu projektu formou uveřejnění rozhodnutí MZ o výsledku veřejné soutěže. Do 30 kalendářních dnů od vyhlášení výsledků umožní poskytovatel všem uchazečům seznámit se s výsledkem hodnocení, a to včetně zdůvodnění a poskytnutí anonymizovaných posudků od oponentů projektu.
- (5) Pokud poskytovatel snížil navrženou výši uznaných nákladů, je uchazeč písemně informován o jejich uznané výši a je dotázán, zda bude schopen se sníženými uznanými náklady (tj. se sníženou účelovou podporou MZ) projekt řešit.
- (6) Poskytovatel poté, co příjemce splní podmínky stanovené ZD a zákonem, administrativně připraví Smlouvu, resp. Rozhodnutí, a zajistí uzavření smlouvy nebo vydání rozhodnutí ve lhůtě nejpozději do 60 dnů od vyhlášení výsledků veřejné soutěže. Podmínkou pro uvolnění podpory příjemci a dalšímu účastníkovi projektu (cestou příjemce ve společném projektu) je zadání údajů o projektu do Informačního systému výzkumu, vývoje a inovací – CEP.
- (7) Poskytovatel plní zákonné informační povinnosti vůči Radě pro výzkum, vývoj a inovace a vůči dalším příslušným správním úřadům.

## **6. PODMÍNKY PRO ŘEŠENÍ PROJEKTŮ**

### **6.1. Postup při uzavírání smlouvy o poskytnutí účelové podpory nebo vydávání rozhodnutí o navýšení rozpočtu**

- (1) Lhůta a způsob uzavření smlouvy o poskytnutí účelové podpory nebo vydání rozhodnutí o navýšení rozpočtu jsou stanoveny v § 25 zákona. Poskytovatel oznámí rozhodnutí o přijetí návrhu projektu k řešení projektu. Je vytvořen návrh smlouvy nebo pro příjemce organizační složku státu či organizační jednotku ministerstva vydá poskytovatel rozhodnutí o navýšení rozpočtu a provede rozpočtové opatření podle rozpočtových pravidel; ve smlouvě či v rozhodnutí jsou zakotveny závazné podmínky pro poskytování účelové podpory a stanoveny povinnosti příjemce i řešitele.

(2) Návrh smlouvy je příjemce oprávněn buď přijmout, nebo odmítnout, a to jako celek, a doručit ho zpět bez zbytečného odkladu. Příjemce není oprávněn provádět ve smlouvě o poskytnutí podpory jakékoliv změny nebo doplnění, s výjimkou doplnění identifikačních údajů příjemce, které jsou ve smlouvě požadovány; takovéto identifikační údaje je uchazeč naopak do smlouvy povinen doplnit, a to způsobem a na místech předpokládaných ve smlouvě

(3) Jestliže se na řešení projektu bude podílet jeden nebo více dalších účastníků, je příjemce povinen nejpozději do 30 kalendářních dnů od nabytí účinnosti smlouvy o poskytnutí podpory uzavřít s každým takovým dalším účastníkem **smlouvu o řešení části projektu**, která bude v souladu s podmínkami uvedenými ve smlouvě o poskytnutí podpory, a prokázat poskytovateli nabytí účinnosti této smlouvy a to zasláním odkazu na její řádné zveřejnění v registru smluv; tato smlouva bude uzavřena na celou dobu, kdy se další účastník podílí na řešení.

## **6.2. Podmínky, lhůta a způsoby poskytování účelové podpory**

(1) Nedojde-li v důsledku rozpočtového provizoria podle zákona o rozpočtových pravidlech k regulaci čerpání rozpočtu, poskytovatel začne poskytovat účelovou podporu u nově zahajovaných projektů do 60 kalendářních dnů ode dne nabytí účinnosti smlouvy, resp. ode dne vydání rozhodnutí o navýšení rozpočtu. Pokud se na řešení projektu podílí další účastník, lze zahájit poskytování účelové podpory v prvním roce řešení až poté, kdy příjemce prokáže poskytovateli nabytí účinnosti vzájemné smlouvy mezi příjemcem a dalším účastníkem. Ve druhém a dalším roce řešení projektu, nedojde-li v důsledku rozpočtového provizoria podle zákona o rozpočtových pravidlech k regulaci čerpání rozpočtu, bude zahájeno poskytování účelové podpory do 60 kalendářních dnů od schválení příslušné dílčí zprávy o řešení projektu ze strany poskytovatele, pokud jsou splněny podmínky stanovené smlouvou nebo rozhodnutím. U pokračujících projektů musí být splněny další podmínky:

a) podle § 10 zákona musí být splněna podmínka zařazení údajů do informačního systému výzkumu, experimentálního vývoje a inovací;

b) v případě, že je pro daný rok třeba uzavřít nebo vydat dodatek ke smlouvě nebo rozhodnutí o poskytování účelové podpory, musí dodatek nabýt účinnosti do zahájení poskytování účelové podpory.

(2) Podle § 10 zákona poskytuje poskytovatel účelovou podporu pouze příjemci, a to přímým převodem na jeho bankovní účet uvedený ve smlouvě. Pokud se na řešení projektu podílí další účastník, který není organizační složkou státu nebo organizační jednotkou ministerstva, poskytne poskytovatel příjemci účelovou podporu včetně jeho části určené dalšímu účastníkovi a příjemce převede dalšímu účastníkovi jemu stanovenou část účelové podpory na základě jejich smlouvy, kterou příjemce uzavře s dalším účastníkem na základě smlouvy s poskytovatelem.

(3) Jestliže příjemcem nebo dalším účastníkem je organizační složka státu nebo organizační jednotka ministerstva, poskytovatel požádá ministerstvo financí o provedení rozpočtového opatření; prostředky určené tomuto příjemci, resp. dalšímu účastníkovi, budou poskytnuty prostřednictvím rozpočtové kapitoly příslušného zřizovatele.

## **6.3. Podmínky pro nakládání s účelovou podporou**

(1) S účelovou podporou hospodaří příjemce a další účastník v souladu se smlouvou nebo rozhodnutím, popř. s jejich dodatky. Účelová podpora, poskytnutá v souladu se smlouvou, resp. rozhodnutím na příslušný kalendářní rok, musí být v tomto kalendářním roce zúčtována. Jakékoliv úpravy čerpání účelové podpory pro daný rok je možné provádět pouze v souladu s podmínkami uvedenými v ZD a smlouvě. Jednání v rozporu těmito s podmínkami je porušením rozpočtové kázně a je důvodem k odstoupení od smlouvy nebo vydání rozhodnutí o ukončení podpory a dalším sankcím podle zákona o rozpočtových pravidlech.

(2) Není-li v ZD uvedeno jinak, čerpání podpory a jeho skladba je v souladu s vyhláškou č. 433/2024 Sb., o zásadách a lhůtách finančního vypořádání vztahů se státním rozpočtem, státními finančními aktivy a Národním fondem (vyhláška o finančním vypořádání), ve znění pozdějších předpisů, závazná s přesností na dvě desetinná místa (0,01 Kč) bez ohledu na přesnost údajů uváděných v dílčí či závěrečné zprávě.

(3) Příjemce je povinen kontrolovat průběžně jak čerpání účelové podpory, tak průběh řešení projektu. Odpovídá za to, že účelová podpora bude využívána podle dispozic řešitele; zjistí-li však, že tyto pokyny jsou v rozporu s předpisy o hospodaření s majetkem státu nebo že jsou prostředky využity neúčelně, neefektivně a neekonomicky, pozastaví provedení dispozice a informuje poskytovatele.

(4) Příjemce a další účastník vedou v souladu s ustanovením § 8 odst. (1) zákona v rámci evidence o vynaložených nákladech projektu oddělenou účetní evidenci o hospodaření s přidělenou účelovou podporou v souladu se skladbou uznaných nákladů tak, aby mohl řešiteli pro potřeby poskytovatele i v průběhu roku bez zbytečných průtahů na vyžádání poskytnout věrohodné údaje o stavu čerpání. Způsob evidence dané zákonem č. 563/1991 Sb., o účetnictví, ve znění pozdějších předpisů, stanovuje příjemce.

(5) Všechny účetní doklady, kterými příjemce a další účastník prokazují čerpání účelové podpory, musí splňovat náležitosti dané zákonem o účetnictví a musí být označeny číslem oddělené evidence účelové podpory příslušného projektu. V oddělené účetní evidenci musí být vždy uvedeno registrační číslo projektu, všechny výnosy a náklady na tento analytický účet v daném roce, u každé položky datum a důvod/účel (musí být z něj zřejmá souvislost s řešením projektu), částka v Kč a zařazení položky podle účetního rozvrhu příjemce. Pokud jsou na řešení projektu využity i jiné prostředky, než poskytnutá účelová podpora (podpora z ostatních veřejných zdrojů, podpora z neveřejných zdrojů, vlastní prostředky apod.), je nutné ve vyúčtování projektu uvádět, jak byly tyto ostatní prostředky využity. Příjemce je povinen předložit při kontrole (průběžné i následné) hospodaření s účelovou podporou při řešení projektu také účetní doklady prokazující využití těchto ostatních finančních prostředků.

(6) Příjemce předkládá poskytovateli v dílčích, resp. v závěrečných zprávách podrobný přehled o využití uznaných nákladů a poskytnuté účelové podpoře za celý projekt, včetně výše nespotřebovaných účelově určených prostředků a prostředků převedených do fondu účelově určených prostředků, účetně vytvořeného v souladu se zákonem č. 111/1998 Sb., o vysokých školách a o změně a doplnění dalších zákonů (zákon o vysokých školách), ve znění pozdějších předpisů, nebo zákonem č. 341/2005 Sb., o veřejných výzkumných institucích, ve znění pozdějších předpisů, a to do výše 10 % nebo 5 % (v souladu se zákonnými ustanoveními) z objemu poskytnuté účelové podpory na daný projekt, vyjma posledního roku řešení, kdy je nutno vyúčtovat veškeré finanční prostředky přidělené na řešení daného projektu. Uvádějí se přitom údaje o čerpání prostředků příjemce i dalšího účastníka. Nespotřebované účelově určené prostředky z daného kalendářního roku (pokud nejsou převedeny do fondu účelově určených prostředků oprávněnými subjekty) může příjemce nebo další účastník použít v dalších letech řešení projektu v souladu se schváleným Návrhem projektu, tedy ke stejnému účelu, ke kterému byly schváleny poskytovatelem. Případné změny v průběhu roku musí být v pravidelných dílčích zprávách odůvodněny.

(7) Do 15. února každého následujícího roku je každý příjemce povinen zaslat poskytovateli zúčtování dotací poskytnutých příjemci v předchozím roce (příjemce uvede přidělenou částku na jednotlivé projekty poskytovatele a čerpané částky na neinvestiční náklady a na náklady na pořízení dlouhodobého hmotného a nehmotného majetku za celé účetní období předchozího roku a informaci o převodu do fondu účelově určených prostředků, pokud příjemce může fond účelově určených prostředků tvořit) podle dispozic uvedených na internetových stránkách

poskytovatele, a to na elektronickou adresu [veda@mzcr.cz](mailto:veda@mzcr.cz). Tyto informace poskytovatel v souladu se zvláštními právními předpisy zpracovává a předává ministerstvu financí při finančním vypořádání se státním rozpočtem.

(8) S poskytnutou účelovou podporou hospodaří příjemce. Pokud příjemce převede část účelové podpory dalšímu účastníkovi, v souladu s podmínkami smlouvy nebo rozhodnutí o poskytnutí účelové podpory a na základě zvláštní smlouvy o řešení části projektu uzavřené mezi nimi, hospodaří dále s takto poskytnutou částí účelové podpory další účastník, který je povinen dodržovat veškeré povinnosti podle uvedené smlouvy. Příjemce má v tomto případě povinnost kontrolovat i hospodaření s účelovou podporou převedenou dalšímu účastníkovi.

(9) Pokud příjemce nebo další účastník v průběhu daného roku řešení projektu zjistí, že nastaly skutečnosti vyžadující změny či přesuny oproti skladbě uznaných nákladů nebo poskytnuté účelové podpory uvedené ve smlouvě nebo v rozhodnutí a v jejích přílohách, je povinen postupovat způsobem uvedeným v kap. 6.9. ZD.

(10) Je-li příjemce nebo další účastník na základě zvláštních právních předpisů oprávněn tvořit fond účelově určených prostředků a tohoto práva u daného projektu využije, je povinen takto v průběhu řešení vytvořený fond vyčerpat a zúčtovat nejpozději k poslednímu dni posledního kalendářního roku řešení.

(11) Skončilo-li účtování v oddělené analytické evidenci vedené k danému projektu v daném kalendářním roce přebytkem, tj. nebyly-li vyčerpány všechny prostředky poskytnuté příjemci nebo dalšímu účastníkovi na příslušný rok, je příjemce povinen o tomto informovat poskytovatele. Pokud příjemce (i za dalšího účastníka) nebude mít zájem na využívání nespotřebovaných prostředků v dalších letech řešení projektu, informuje o tom poskytovatele a nespotřebované prostředky vrátí do státního rozpočtu dle pokynu poskytovatele. Po skončení řešení projektu je příjemce povinen vrátit všechny nevyčerpané prostředky za projekt jako celek (včetně všech dalších účastníků) do státního rozpočtu takto (současně je nezbytné písemně oznámit platbu podle dispozic uvedených na internetových stránkách poskytovatele):

a) příjemce, který je organizační složkou státu nebo územně samosprávného celku, je povinen vrátit nespotřebovanou účelovou podporu na příjmový účet svého zřizovatele;

b) ostatní příjemci vrací nespotřebované prostředky na účet cizích prostředků ministerstva zdravotnictví č. 6015-2528001/0710.

(12) Poskytovatel je podle zákona povinen provádět kontrolu plnění cílů projektu včetně kontroly čerpání a využívání podpory a účelnosti uznaných nákladů podle smlouvy o poskytnutí podpory nebo rozhodnutí o poskytnutí podpory, a to u příjemce, který předloží doklady i za další účastníky, a to včetně finanční kontroly podle zákona č. 320/2001 Sb., o finanční kontrole ve veřejné správě a o změně některých zákonů (zákon o finanční kontrole), ve znění pozdějších předpisů. Příjemce i další účastník jsou povinni umožnit poskytovateli výkon kontroly a poskytnout poskytovateli veškerou požadovanou součinnost.

(13) Pokud byly v průběhu kontroly shledány nedostatky v čerpání a zejména došlo-li k neoprávněnému čerpání účelové podpory ze státního rozpočtu, postupuje poskytovatel v souladu s právními předpisy (zejména rozpočtová pravidla, zákon č. 320/2001 Sb., o finanční kontrole ve veřejné správě a o změně některých zákonů (zákon o finanční kontrole), ve znění pozdějších předpisů, a zákon č. 280/2009 Sb., daňový řád, ve znění pozdějších předpisů) a výsledky kontroly oznámí místně příslušnému finančnímu úřadu.

(14) Výnosy z výsledků řešení projektu získané v průběhu jeho řešení je příjemce povinen písemně oznámit poskytovateli, a to nejpozději do 60 kalendářních dnů ode dne, kdy nárok na takový výnos nastal, a s uvedením jeho výše a jeho důvodu. V dílčí nebo závěrečné zprávě je příjemce povinen uvést celkovou částku veškerých výnosů z výsledků řešení projektu dosažených v předmětném

roce řešení projektu a navrhnout způsob jejich využití při řešení projektu. Výnosy z výsledků řešení projektu získané po ukončení řešení projektu jsou:

- a) příjem státního rozpočtu, je-li příjemce organizační složkou státu;
- b) příjem rozpočtu územního samosprávného celku, je-li příjemce organizační složkou tohoto územního samosprávného celku;
- c) výnosem příjemce u všech ostatních příjemců.

#### **6.4. Zásady pro řešení projektu**

(1) Příjemce je povinen zahájit a dále realizovat řešení projektu způsobem a ve lhůtě podle smlouvy nebo rozhodnutí.

(2) Příjemce je povinen výsledky řešení projektu doložit či prezentovat, a to způsobem, který odpovídá charakteru příslušného vědního oboru a charakteru projektu. Výsledek řešení musí být předložen v členění podle druhů definovaných v samostatné příloze č. 1 Metodiky M 25+ s názvem Definice druhů výsledků (schváleno usnesením vlády dne 18. června 2025 č. 458). Publikaci lze uznat jako výsledek řešení projektu pouze tehdy, je-li v ní výslovně uvedeno, že práce byla uskutečněna za finanční podpory poskytovatele, a současně je uvedeno registrační číslo příslušného projektu. Umožňují-li to zvyklosti v daném oboru, charakter výsledků a podmínky řešení projektu, je vhodné publikovat výsledky formou Open Access, příp. mohou být publikační výstupy předány do otevřených digitálních repositářů, a to v souladu s licenčními podmínkami vydavatele. U výsledků nepublikačního charakteru, jako například M-uspořádání konference nebo W-uspořádání workshopu musí být zajištěna povinná publicita dle pravidel uvedených na webových stránkách poskytovatele ([www.mzd.gov.cz](http://www.mzd.gov.cz)) a AZV ([www.azvcr.cz](http://www.azvcr.cz)).

(3) Všechna práva k výsledkům řešení projektu patří v souladu s ustanovením § 16 zákona příjemci. Práva autorů a původců výsledků a majitelů ochranných práv k nim jsou upravena zvláštními právními předpisy. Pro využití výsledků platí ustanovení § 16 odst. (4) písm. a) zákona.

(4) Příjemce je povinen doručit poskytovateli do každoročně vyhlášeného termínu údaje o výsledcích řešení všech svých projektů řešených s podporou poskytovatele, které jsou určeny do informačního systému výzkumu, experimentálního vývoje a inovací (část Rejstřík informací o výsledcích) v souladu s platnými právními předpisy v oblasti výzkumu, experimentálního vývoje a inovací.

(5) Příjemce je povinen poskytovatele písemně informovat o veškerých změnách, které nastaly v době řešení projektu a které by mohly mít jakýkoliv vliv na řešení, nebo které se jakkoliv dotýkají jeho právní subjektivity nebo údajů požadovaných pro prokázání jeho způsobilosti, a to nejpozději do 7 kalendářních dnů ode dne, kdy se o takové skutečnosti dozvěděl.

(6) Pokud je v průběhu řešení projektu nebo po jeho skončení zjištěno, že nebyly dodrženy podmínky smlouvy o poskytnutí účelové podpory nebo rozhodnutí o navýšení rozpočtu, nebo že došlo k porušení podmínek podle zákona, postupuje se podle ustanovení § 14 zákona.

(7) Příjemce i další účastník jsou povinni nejméně po dobu 10 let od skončení řešení projektu uchovávat veškerou dokumentaci týkající se přímo nebo nepřímo projektu a postupu jeho řešení, a to zejména:

- a) odbornou dokumentaci k řešení projektu;
- b) dokumentaci týkající se hospodaření s poskytnutou účelovou podporou;
- c) účetní doklady vztahující se k oddělené účetní evidenci o hospodaření s poskytnutou účelovou podporou;
- d) smluvní dokumenty vztahující se k projektu a jeho řešení, včetně jejich případných změn či doplnění;
- e) výsledky řešení projektu.

(8) Poskytovatel uchovává doklady o veřejné soutěži včetně návrhů projektů zaslaných do veřejné soutěže po dobu 10 let.

### **6.5. Dílčí zpráva o řešení projektu**

Dílčí zpráva se vypracovává v rozsahu stanoveném poskytovatelem a může tedy obsahovat informace o dosavadním postupu při řešení projektu, o dosažených výsledcích a o hospodaření s poskytnutou účelovou podporou za období, za které je dílčí zpráva zpracována. Poskytovatel určí frekvenci a termíny pro odevzdání.

K dílčí zprávě musí být přiloženy jako její nedílná součást přílohy, které budou vždy specifikovány. Poskytovatel je oprávněn kdykoliv si vyžádat další doklady související s řešením daného projektu. Při vyplňování dílčí zprávy se postupuje podle zveřejněných pokynů na stránkách [www.mzd.gov.cz](http://www.mzd.gov.cz) a [www.azvcr.cz](http://www.azvcr.cz).

### **6.6. Závěrečná zpráva o řešení projektu**

Závěrečná zpráva obsahuje informace o výsledcích řešení projektu za celou dobu řešení a o výsledcích hospodaření s poskytnutou účelovou podporou za poslední rok řešení projektu.

Závěrečná zpráva obsahuje informace o výsledcích řešení projektu za celou dobu řešení a o výsledcích hospodaření s poskytnutou účelovou podporou za poslední rok řešení projektu.

Příjemce je povinen doručit poskytovateli závěrečnou zprávu nejpozději ke dni uvedenému na stránkách [www.mzd.gov.cz](http://www.mzd.gov.cz) a [www.azvcr.cz](http://www.azvcr.cz). K závěrečné zprávě musí být přiloženy jako její nedílná součást přílohy, které budou poskytovatelem specifikovány v dostatečném časovém předstihu. Poskytovatel je oprávněn kdykoliv si vyžádat další doklady související s řešením projektu. Při vyplňování závěrečné zprávy se postupuje podle pokynů zveřejněných na stránkách [www.mzd.gov.cz](http://www.mzd.gov.cz) a [www.azvcr.cz](http://www.azvcr.cz).

### **6.7. Hodnocení průběhu řešení projektu**

Hodnocení průběhu řešení projektu provádí poskytovatel na základě posouzení OPO, a to na základě předložených dílčích zpráv a výsledků kontrolní činnosti poskytovatele. Průběžné hodnocení řešení projektu bude provedeno jedenkrát za dobu řešení projektu, a to po datu 31.12.2028. O výsledku hodnocení vypracuje OPO protokol (zápis), který předloží poskytovateli.

Jsou-li splněny předpoklady pro pokračování podpory projektu a poskytovatel rozhodne o pokračování podpory projektu, poskytne poskytovatel příjemci finanční prostředky na další rok řešení projektu.

Nejsou-li splněny předpoklady k pokračování podpory projektu, je poskytovatel oprávněn od smlouvy o poskytnutí podpory odstoupit nebo vydat rozhodnutí o ukončení podpory.

### **6.8. Hodnocení ukončeného projektu**

Hodnocení ukončeného projektu se provádí na základě posouzení OPO, a to na základě závěrečné zprávy a výsledku kontrolní činnosti o hospodaření s prostředky. O výsledku hodnocení ukončeného projektu vypracuje OPO protokol (zápis), který předloží poskytovateli.

Při závěrečném hodnocení projektů po ukončení jejich řešení se zhodnotí dosažení cílů a výsledků projektu, přičemž jednotlivé druhy výsledků výzkumu, vývoje a inovací (VaVal) jsou definovány v samostatné příloze č. 1 Metodiky M 25+ s názvem Definice druhů výsledků (schváleno usnesením vlády dne 18. června 2025 č. 458).

Za výsledek Podprogramu 4 se považuje nový výsledek, který byl dosažen v rámci projektu podpořeného v tomto Podprogramu a v rejstříku informací o výsledcích IS VaVal byl uplatněn jako

výsledek tohoto projektu, a bylo výslovně uvedeno, že výsledek byl uskutečněn za finanční podpory poskytovatele, a současně je uvedeno registrační číslo příslušného projektu (dedikace). U výsledků projektu Podprogramu 4 není požadována unikátní dedikace projektu, a to ani ve vztahu k jiným projektům řešeným s podporou MZ – AZV.

(Podmínka úspěšného řešení projektů v rámci Podprogramu 1 a 2 Programu podpory stanoví, že alespoň jeden vykázaný hlavní výsledek typu Jimp musí být dedikován výhradně danému projektu a nesmí být současně dedikován žádnému jinému projektu podpořenému MZ–AZV, s výjimkou projektů podpořených v rámci Podprogramu 4.)

Podmínkou úspěšnosti projektu v tomto Podprogramu, aby mohl být po ukončení řešení hodnocen v CEP IS VaVal známkou „uspěl podle zadání“, je závazek uchazeče a dalších účastníků prokazatelně naplnit následující prahové podmínky: 1) Zachovat alespoň 70 % výzkumných týmů Národní autority zajišťujících její odbornou úroveň, což musí být doloženo podpurným dopisem vedoucího týmu zapojeného do Národní autority a vytvořeného v čase podávání závěrečné zprávy projektu. 2) Dosáhnout požadované změny u více než 70 % indikátorů reflektujících úspěšné naplnění cílů Podprogramu 4 a uvedených v tab. 2 (kap. 4.5 ZD). Požadovaná změna je vždy uvedena v závorce za příslušným indikátorem a vztahuje se ke stavu v době vyhlášení VES. Změna dosažená díky projektu Podprogramu 4 musí být doložitelná výsledky uplatněnými v IS VaVal jako výsledky tohoto projektu. V případě, že výsledek nelze klasifikovat podle definice druhů výsledků výzkumu, vývoje a inovací (VaVal), jak je definován v příloze č. 1 Metodiky M 25+, je nutné jeho existenci a naplnění doložit jiným ověřitelným způsobem.

Základní kategorie hodnocení jsou následující:

- V = vynikající výsledky projektu (s mezinárodním významem apod.), které znamenají, že projekt dosáhl vynikajících mezinárodně uznaných výsledků, byly splněny cíle projektu a jeho předpokládané výsledky uvedené ve smlouvě o poskytnutí podpory/rozhodnutí o navýšení rozpočtu;

- U = uspěl podle zadání, tj. byly splněny cíle projektu uvedené ve smlouvě o poskytnutí podpory/rozhodnutí o navýšení rozpočtu, dosahuje uznávané výsledky a kvalita řešení odpovídá podmínkám smlouvy a Podprogramu 4;

- O = nesplněno zadání, smlouva/podmínky rozhodnutí však byly dodrženy;

- S = nesplněno zadání, bylo přistoupeno k sankčním ustanovením smlouvy/rozhodnutí.

Poskytovatel při závěrečném hodnocení projektů po ukončení jejich řešení zhodnotí dosažení cílů stanovených ve smlouvě o poskytnutí účelové podpory nebo v rozhodnutí o navýšení rozpočtu, dosažené výsledky projektu, jejich vztah k cílům projektu a poskytne o nich informace do informačního systému výzkumu, experimentálního vývoje a inovací dle platné právní úpravy.

### **6.9. Změny v průběhu řešení projektu**

(1) Příjemce a další účastník nejsou oprávněni se odchýlit od stavu vyplývajícího z uzavřené smlouvy o poskytnutí účelové podpory/rozhodnutí o navýšení rozpočtu, včetně schváleného návrhu projektu, který je součástí smlouvy či rozhodnutí. Jakékoliv změny smlouvy či rozhodnutí musejí být podloženy platným a účinným dodatkem ke smlouvě nebo novým rozhodnutím.

(2) Změny výše uznaných nákladů nebo výše podpory navržené příjemcem jsou prováděny písemnými dodatky ke smlouvě o poskytnutí podpory a limitovány hranicí stanovenou § 9 odst. 7 zákona. Přesuny v rámci ostatních provozních nákladů nebo v rámci osobních nákladů přidělených prostředků podle článku 6.3 ZD, jsou možné bez žádosti a není k nim zapotřebí dodatku ke smlouvě či nového rozhodnutí o poskytnutí podpory.

(3) Přesuny mezi položkami základní skladby (ostatních provozních nákladů a osobních nákladů) přidělených prostředků jsou možné na základě oznámení příjemce a následného rozhodnutí poskytovatele bez žádosti a není k nim zapotřebí dodatku ke smlouvě o poskytnutí podpory či nového rozhodnutí o navýšení rozpočtu.

## **7. PŘÍLOHY**

Vzor smlouvy o poskytnutí podpory

Vzor čestného prohlášení pro žadatele o účelovou podporu