



MINISTERSTVO ZDRAVOTNICTVÍ
ČESKÉ REPUBLIKY

Datová a informační základna pro management pandemie COVID-19

Stručný souhrn epidemiologických dat

- dne 8.1. 2021 -



Vývoj epidemie COVID-19 má v ČR stále růstovou dynamiku odpovídající reprodukčnímu číslu (R) v intervalu 1,1 – 1,2.

Je nutné zdůraznit, že počty nově diagnostikovaných případů narůstají také v důsledku úspěšně sílícího antigenního testování. Je logické, že populační screening vede k vychytávání nakažených v populaci.



Z těchto důvodů je zásadní především struktura nově nakažených, počet potenciálně zranitelných, seniorních, pacientů. Samotný celkový počet nově diagnostikovaných má limitovanou informační hodnotu.

Hlavní důvody (příčiny) současných rizikových trendů a „vysokých čísel“

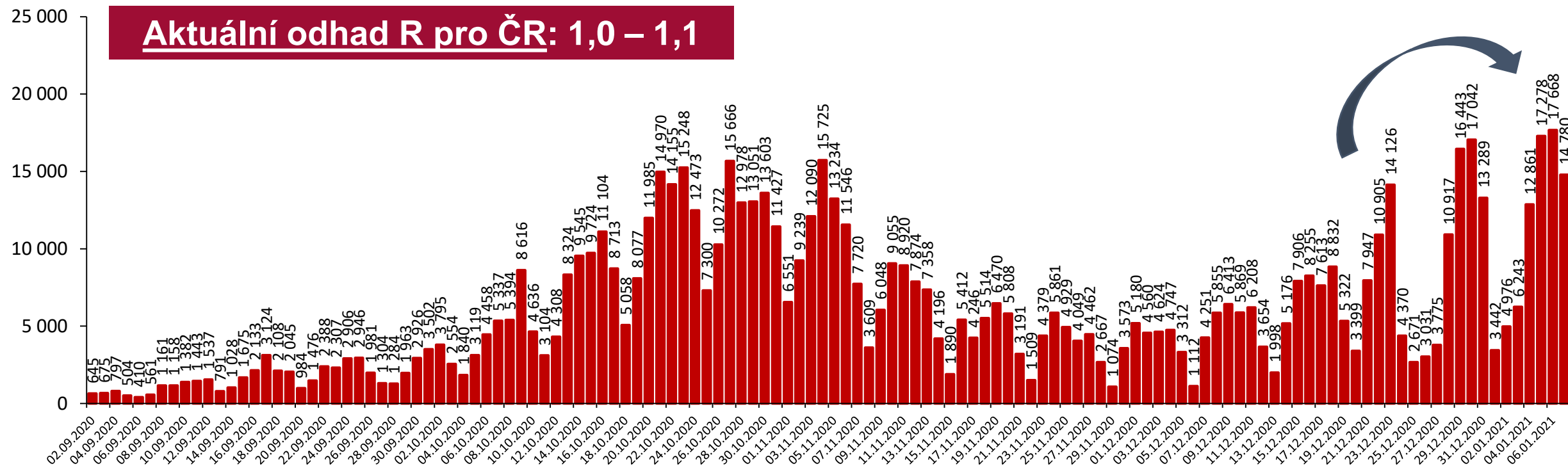
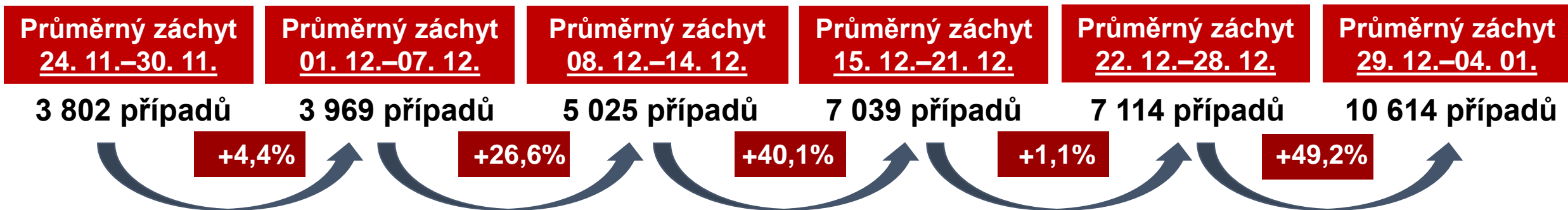
Samotné šíření
epidemie s $R > 1$

Vysoký počet testů
a komunitní testování

Nákaza velkého množství
zranitelných pacientů

Zátěž nemocnic

V týdenním srovnání počty nově diagnostikovaných případů opět narůstají



Stávající problém = komunitní šíření



.... a vysoký podíl i počet nákaz mezi seniory a zranitelnými skupinami obyvatel



... a očekávatelný dopad na nemocnice



Nově diagnostikovaní ve věku 65+, 75+

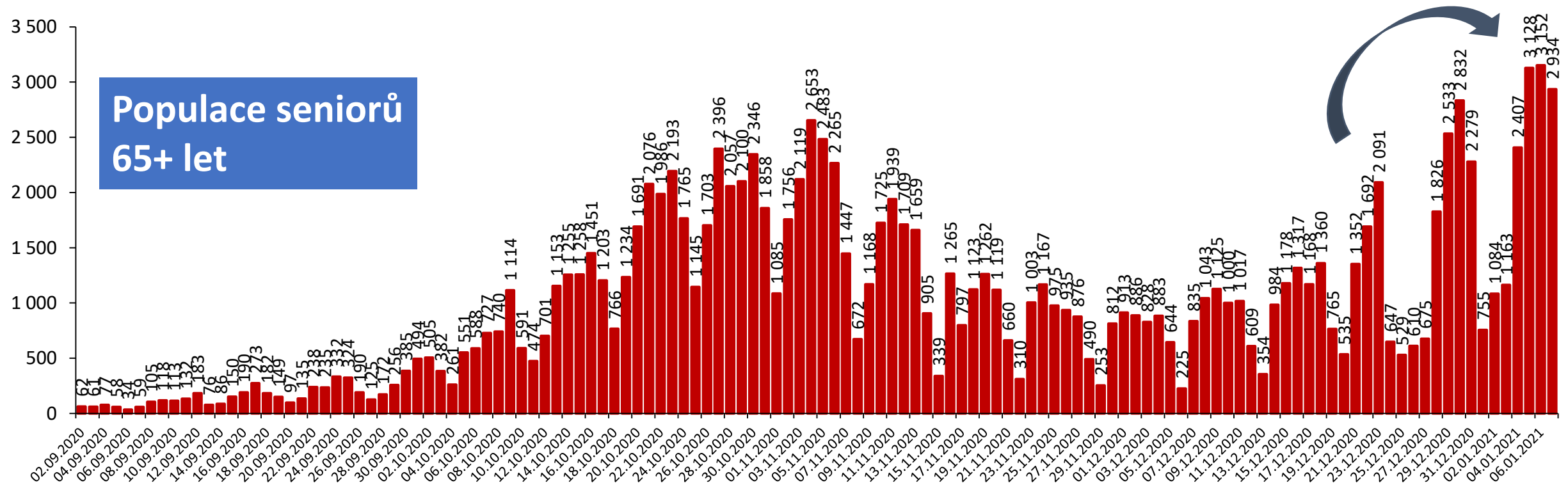
Za uplynulých 7 dní: 13 633 (65+) / 5 844 (75+)

Za uplynulých 14 dní: 22 543 (65+) / 9 687 (75+)

Stávající vývoj – počty nově diagnostikovaných seniorů ve věku 65+

Počty nově diagnostikovaných ve věku 65+ za poslední 3 dny v regionech

	ČR	PHA	STC	JHC	PLK	KVK	ULK	LBK	HKK	PAK	VYS	JMK	OLK	ZLK	MSK	Neznámo
04.01.2021	2 407	179	245	124	113	32	129	131	229	145	162	207	144	121	445	1
05.01.2021	3 128	329	422	179	104	91	235	90	198	187	177	318	123	223	452	0
06.01.2021	3 152	285	364	157	168	100	237	155	277	185	136	297	245	149	397	0





ONEMOCNĚNÍ
AKTUÁLNĚ



MINISTERSTVO ZDRAVOTNICTVÍ
ČESKÉ REPUBLIKY

Datová a informační základna pro management pandemie COVID- 19

Populační predikce dalšího vývoje



**Růst epidemie bude nepochybně pokračovat do
cca 10.1. ... poté by se měl projevit efekt
opatření po 26.12.**



**Následně po cca 15.1. by měla postupně klesat
i zátěž nemocnic**

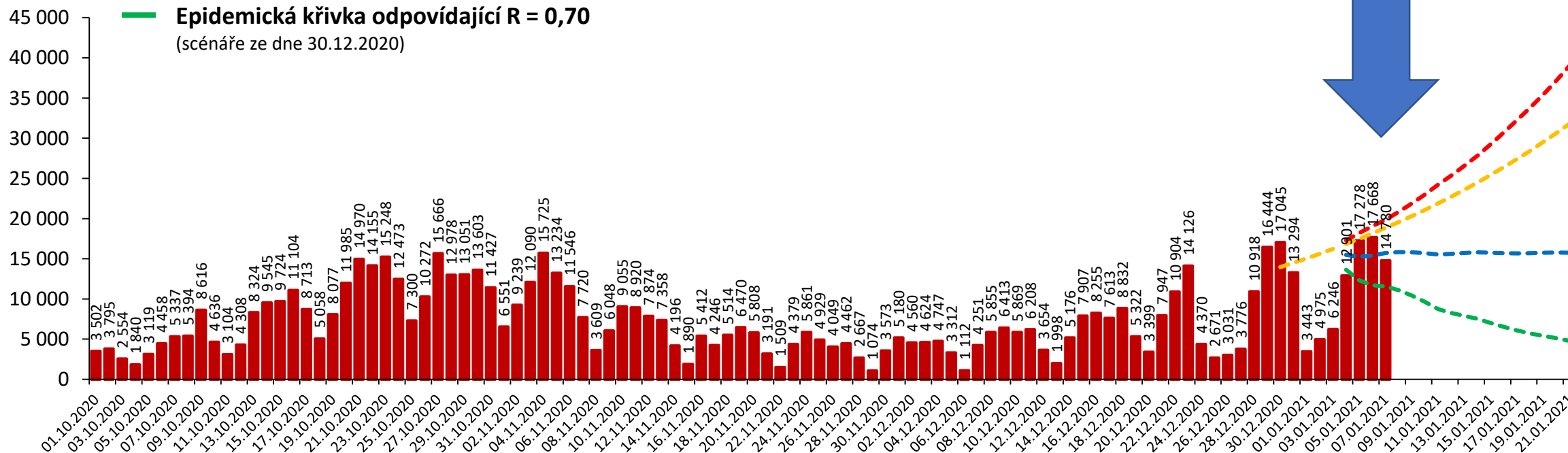


! budou-li přijatá opatření dodržována !

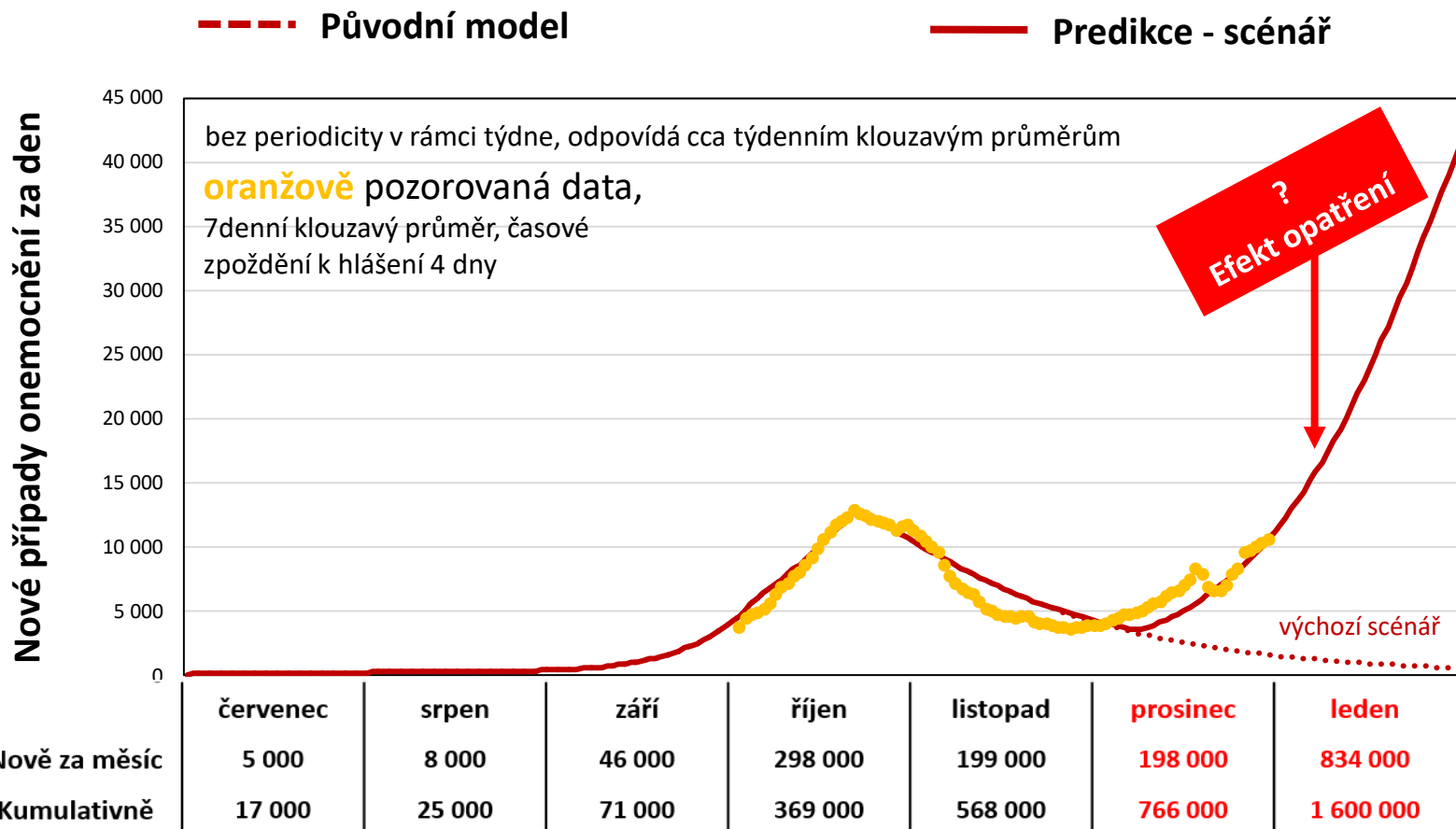
Denní počty nově diagnostikovaných navyšují i záchyty z antigenních testů. Vývoj v dalších dnech by se měl stabilizovat a reprodukce viru by měla začít klesat (opatření po 26.12.)

Denní počet osob s nově prokázanou nákazou COVID-19 ■ Počty diagnostikovaných

- Epidemická křivka odpovídající $R = 1,30$
- Epidemická křivka odpovídající $R = 1,23$
- Epidemická křivka odpovídající $R = 1,00$
- Epidemická křivka odpovídající $R = 0,70$
(scénáře ze dne 30.12.2020)



Model zpomalování šíření epidemie v listopadu a prosinci 2020 - scénář pro významný rizikový dopad rozvolňování



Kalibrace úrovně přenosu onemocnění na 46 tisíc nových onemocnění v září, s předpokladem redukce kontaktů (pracovních, školních, jiných) od začátku října o 30 %, a dále

Od 14.10.

- BEZ snížení základní reprodukce
- snížení školních kontaktů o 100 %

Od 17.10. (dodržování opatření)

- snížení základní reprodukce o 10%
 - snížení četnosti pracovních a jiných kontaktů o 60 % (mimo domácích)
- (uvedeny redukce oproti normálu)

Od 18.11.

- zvýšení školních kontaktů na 30 %

Od 3.12.

- zvýšení pracovních kontaktů na 80 %
- zvýšení školních kontaktů na 50 %
- zvýšení jiných kontaktů na 100 %
- zvýšení základní reprodukce na původní úroveň

Snímek prezentuje výsledky simulace prostřednictvím epidemiologického modelu, který zahrnuje vybrané předpoklady a slouží ke zkoumání dopadu změny různých parametrů. Vzhledem k významným neurčitostem ve struktuře modelu, modelových parametrech a nejistotě ohledně budoucího vývoje je nezbytné výsledky brát jako orientační, umožňující pouze porovnání jednotlivých scénářů, nikoliv jako konkrétní předpověď pro určité období.

Datová a informační základna pro management pandemie COVID-19

Testy na COVID-19 a rizikový index Protiepidemického systému (PES)

Období

5. 1. 2021

N = 17 278 nově pozitivních

PCR - celkem N = 13 856 (80,2 %)

PCR - symptomatictí N = 9 584 (55,5 %)

PCR - asymptomatictí N = 4 272 (24,7%)

AG - celkem N = 3 442 (19,8 %)

AG - symptomatictí N = 2 234 (12,9 %)

AG - asymptomatictí potvrzení PCR

N = 1 188 (6,9 %)

Období

28. 12. 2020–3. 1. 2021

N = 72 365 nově pozitivních

PCR - celkem N = 57 724 (79,8 %)

PCR - symptomatictí N = 37 583 (51,9 %)

PCR - asymptomatictí N = 20 141 (27,8 %)

AG - celkem N = 14 641 (20,2 %)

AG - symptomatictí N = 9 467 (13,1 %)

AG - asymptomatictí potvrzení PCR

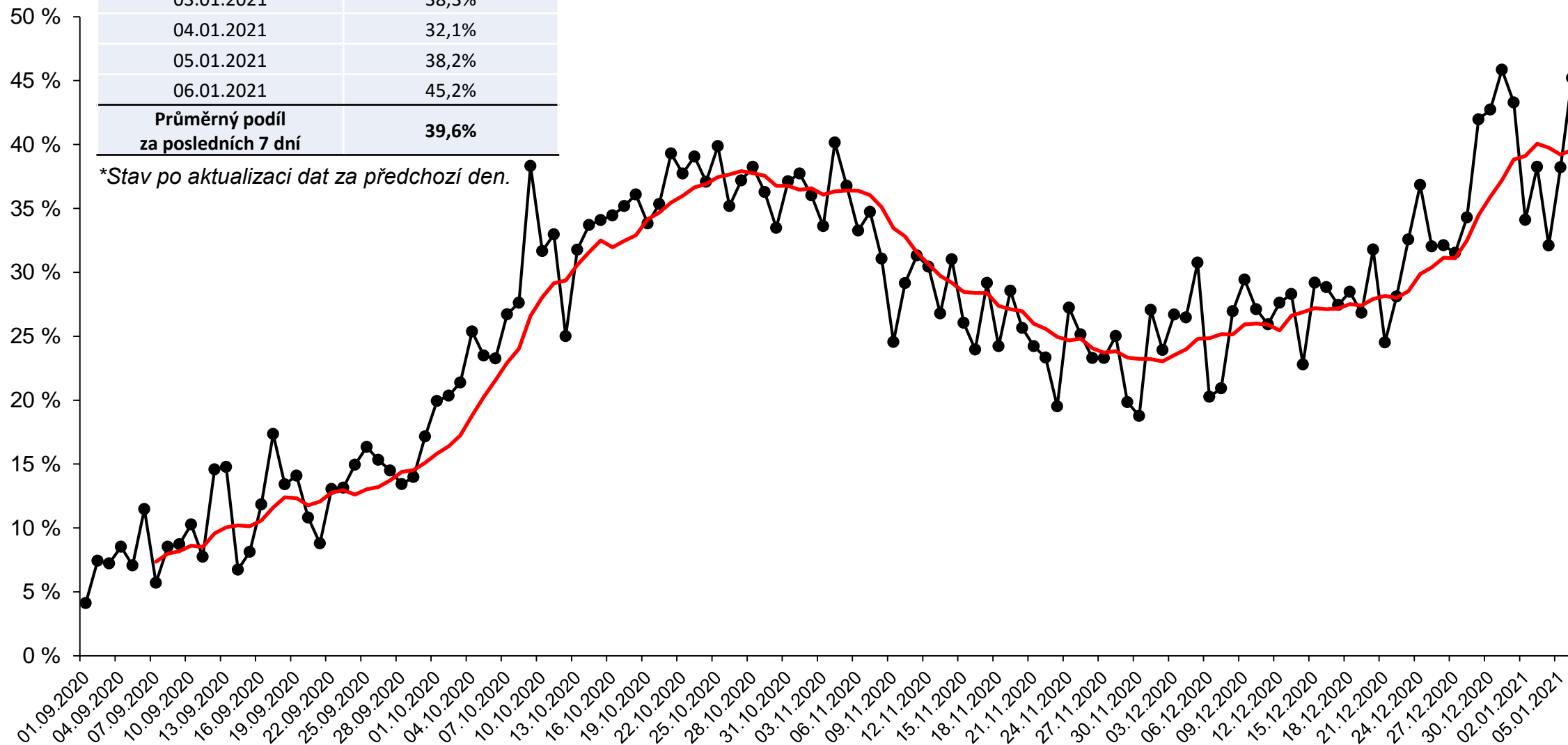
N = 5 174 (7,1 %)

Podíl pozitivních testů: diagnostické indikace

Datum*	Podíl pozitivních případů
31.12.2020	45,9%
01.01.2021	43,3%
02.01.2021	34,1%
03.01.2021	38,3%
04.01.2021	32,1%
05.01.2021	38,2%
06.01.2021	45,2%
Průměrný podíl za posledních 7 dní	39,6%

*Stav po aktualizaci dat za předchozí den.

Podíl pozitivních případů v ČR

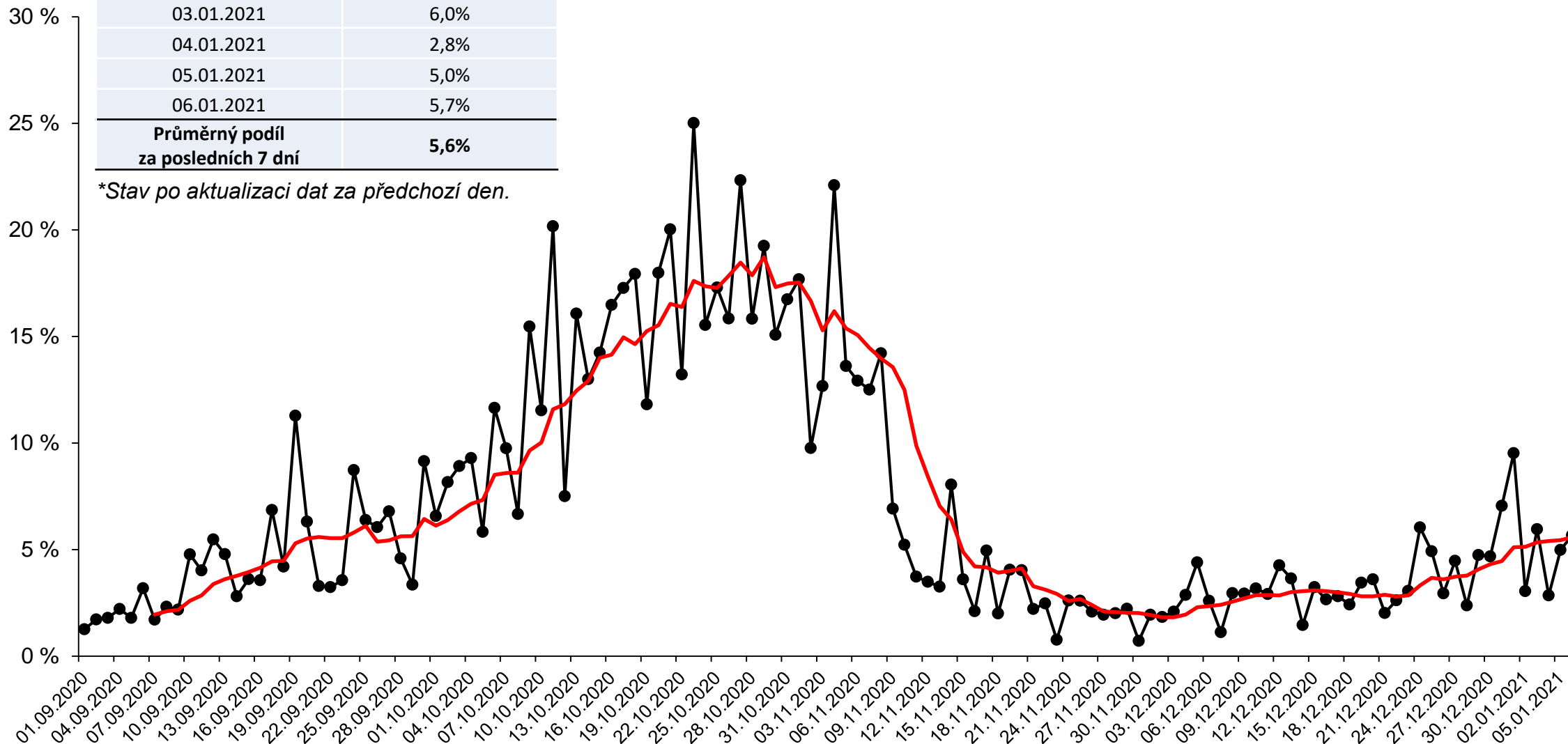


Podíl pozitivních testů: preventivní testy a komunitní testování

Datum*	Podíl pozitivních případů
31.12.2020	7,1%
01.01.2021	9,5%
02.01.2021	3,0%
03.01.2021	6,0%
04.01.2021	2,8%
05.01.2021	5,0%
06.01.2021	5,7%
Průměrný podíl za posledních 7 dní	5,6%

*Stav po aktualizaci dat za předchozí den.

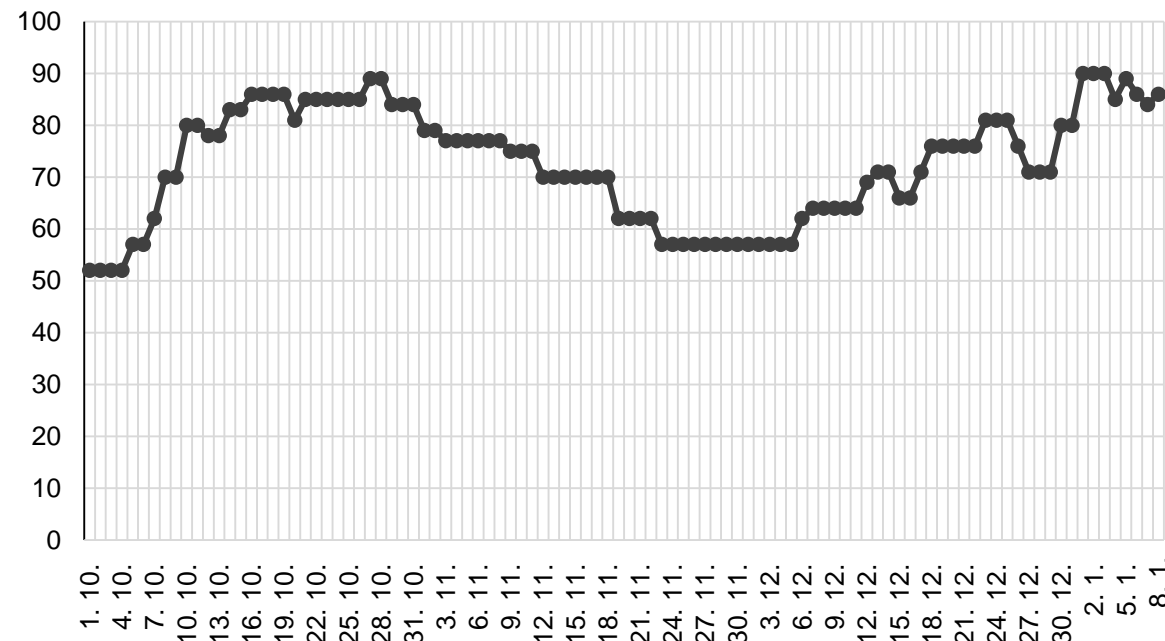
Podíl pozitivních případů v ČR



Výpočet indexu rizika pro ČR k 7. 1. 2021

14denní počty pozitivních na COVID-19 (na 100 000 obyvatel)	1 353,7	Body	20
14denní počty pozitivních na COVID-19 (na 100 000 obyvatel ve věku od 65 let)	1 216,0	Body	20
roste	1	Body	2
Zjednodušený výpočet reprodukčního čísla	1,11	Body	12
Podíl hospitalizovaných nezachycených v komunitě, za posledních 14 dní	53,7%	Body	30
roste	1	Body	2
Celkem			86

Index pro ČR od 1. 10. 2020



Index rizika a jeho vývoj v čase

Datum	1. 1.	2. 1.	3. 1.	4. 1.	5. 1.	6. 1.	7. 1.	8. 1.
Index rizika	90	90	90	85	89	86	84	86

Pozn.: Od 6. 1. je Index rizika počítán dle nové metodiky.

Datová a informační základna pro management pandemie COVID-19

Zátěž nemocnic a predikovaný vývoj

Celkové počty hospitalizovaných pacientů rostou, denní nové příjmy do nemocnic přesahují 650 pacientů s COVID-19



Další vývoj potřeby nemocniční péče je velmi rizikový.

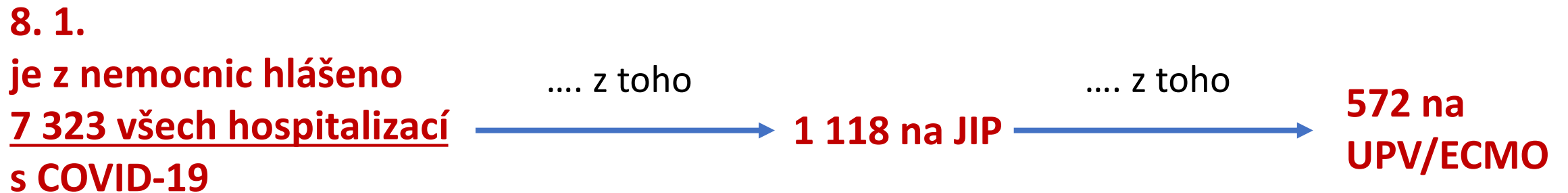
Počet hospitalizovaných je vysoký, v řadě regionů je limitovaný především personálními kapacitami. Počet pacientů se blíží maximálním hodnotám z října / listopadu.



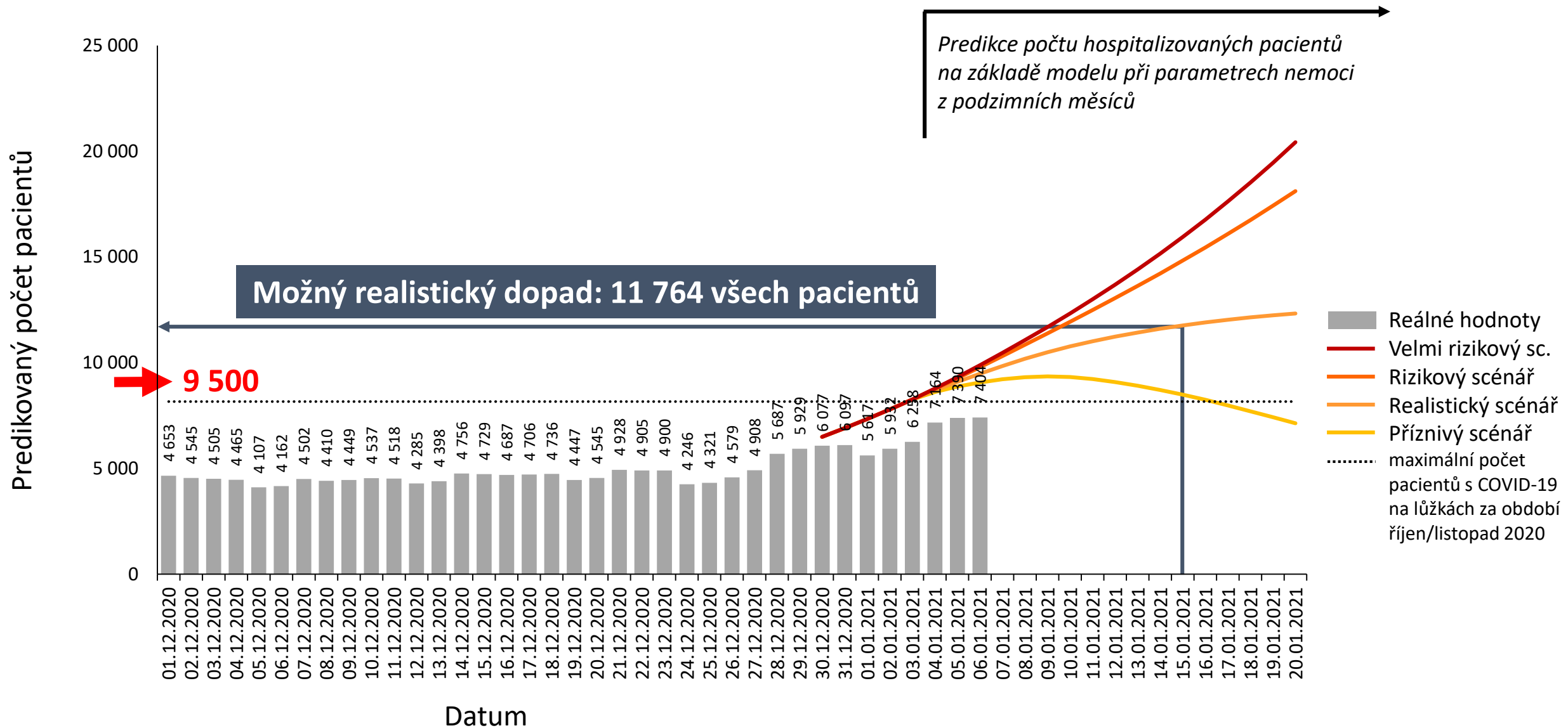
Predikce počtu hospitalizovaných pacientů a pacientů vyžadujících intenzivní péči – aktuální počet případů

REGION PARAMETRY		Počty pacientů dle jednotlivých scénářů*			
		Příznivý scénář	Realistický scénář	Rizikový scénář	Velmi rizikový scénář
Predikce pro ČR:					
	Celkové počty hospitalizací k 8. 1. na lůžku	7 323	7 323	7 323	7 323
	Predikce - celkové počty hospitalizací k 15. 1. na lůžku	8 488	11 764	14 826	15 944
	Celkové počty na intenzivní péči k 8. 1. na lůžku JIP	1 118	1 118	1 118	1 118
	Predikce - celkové počty na intenzivní péči k 15. 1. na lůžku	1 340	1 770	2 166	2 310

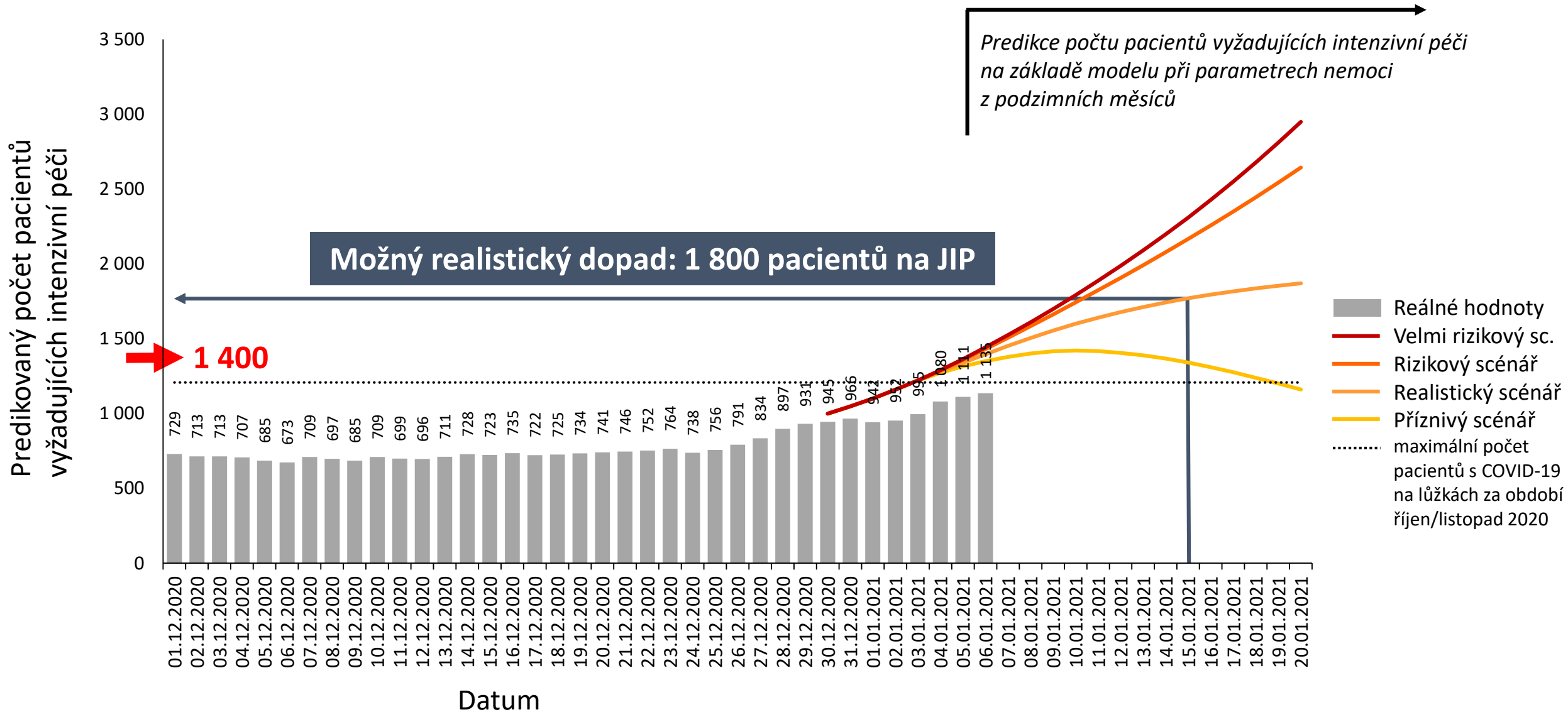
* Jednotlivé scénáře vycházejí z reálných dat epidemiologického vývoje



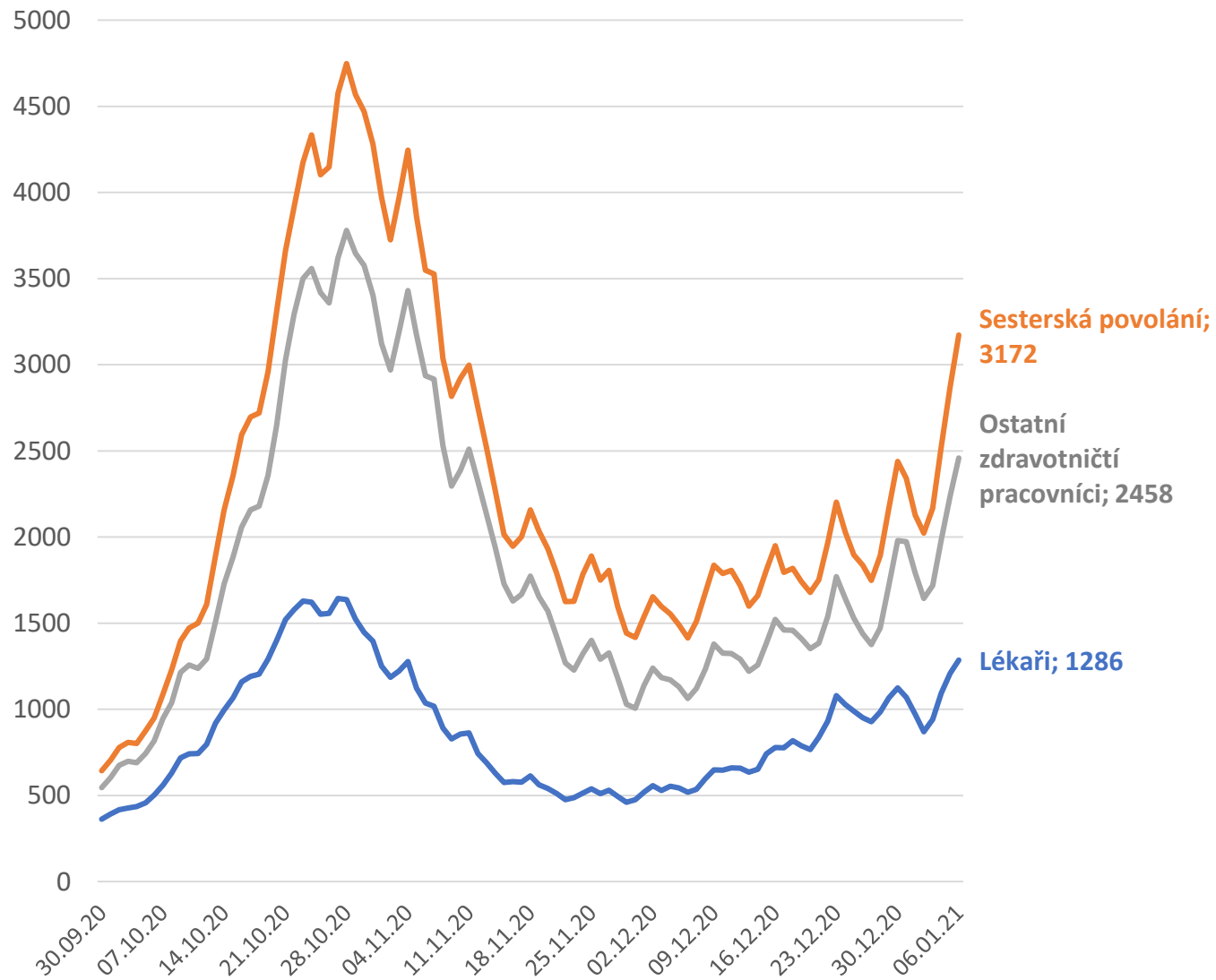
Predikce celkového počtu hospitalizací – aktuální počet léčených



Predikce počtu pacientů vyžadujících intenzivní péči – aktuální počet případů



Aktuální počet COVID-19 pozitivních, stav k 06.01.2021



	Lékaři	Sesterská povolání	Ostatní zdravotničtí pracovníci	CELKEM
Hlavní město Praha	278	542	402	1 222
Středočeský kraj	100	253	226	579
Jihočeský kraj	47	152	92	291
Plzeňský kraj	61	135	105	301
Karlovarský kraj	26	77	49	152
Ústecký kraj	65	216	181	462
Liberecký kraj	61	142	117	320
Královéhradecký kraj	80	223	186	489
Pardubický kraj	63	146	109	318
Kraj Vysočina	30	119	79	228
Jihomoravský kraj	131	308	217	656
Olomoucký kraj	73	212	153	438
Zlínský kraj	51	138	127	316
Moravskoslezský kraj	220	509	415	1 144
CELKEM	1 286	3 172	2 458	6 916

DĚKUJI ZA POZORNOST